

YOKSULLUK:

TERMİNOLOJİ, TEMEL KAVRAMLAR VE ÖLÇÜM YÖNTEMLERİ

Coşkun Can Aktan ve İstiklal Yaşar Vural

1. GİRİŞ

Son yıllarda yoksulluk ve yoksulluğun azaltılması kalkınma sürecinin en önemli gündem maddelerinden biri haline gelmektedir. Yoksulluğun objektif ve üzerinde görüş birliğine varılan bir tanımı yoktur. Zira zenginlik ve yoksulluk temelde subjektif niteliktedir ve yoksulluk kavramı bir bütün olarak toplumun kabul edilebilir bir asgari yaşam standardını neyin oluşturduğu konusundaki tercih ve beklentilerini yansıtır. Yaşamı sürdürmek için gerekli olan asgari gıda, barınak ve giyim miktarı içinde bulunulan zamana ve topluma göre çok büyük değişiklikler gösterebilmektedir. Bir asır önce dünyanın kırsal ve kentsel alanlarında yaşayan kitlelerin çok büyük bir kısmı bu anlamda yoksulluk içinde yaşamakta veya yoksulluk tehlikesi ile karşı karşıya kalmaktaydı. Toplam üretim son derece kısıtlıydı ve çevre ve iklim koşullarına büyük ölçüde bağlıydı. Doğal afetler ve iklim koşullarına bağlı olarak meydana gelen kıtlık sanayileşmiş ülkelerde bile çok sayıda insanı açlık ve yetersiz beslenme ile karşı karşıya bırakmaktaydı. Günümüzde geçimlik düzeyde gıda, barınak ve giyim sağlamak bir çok ülkede çok daha az sayıdaki aile için bir sorun teşkil etmektedir. Buna karşılık yoksulluk sanayileşmiş ülkeler de dahil olmak üzere dünyanın her tarafında önemli bir sorun oluşturmaya devam etmektedir.

Bu bölümde yoksulluk tanımlanmakta, yoksulluk ölçütleri ve göstergelerine yer verilmektedir.

2. YOKSULLUKLA İLGİLİ TERMİNOLOJİ

Sözlük anlamıyla yoksul, yeterli düzeyde parası olmayan veya konforlu bir şekilde yaşamak için gerekli olan araçlara sahip olmayan kişidir. Yoksulluk kelimesi ise yaşamın gerektirdiği olanaklardan yoksun olma durumunu ifade

etmektedir. Başka dillerde bu durumu ifade etmek için kullanılan kelimelerde de (ör. İspanyolca pobreza, Arapça fakr) yoksulluk ile yaşam için gerekli olan şeylerden mahrum olma bağlantısı bulunmaktadır. Bu mahrumiyet yaşam için ya da yaşamı sürdürmek için gerekli olan şeylerle ilgili olmalıdır.

Yaşamı sürdürmek için gerekli olan şeyler kişilere, içinde bulunulan topluma, çevreye ve koşullara bağlı olarak değişiklik göstereceğinden yoksulluk kavramı her zaman gözlemlenen durumla standart (normatif) durumun karşılaştırılmasını gündeme getirir.

Yoksulluk kavramı, beşeri ihtiyaçlar kavramına dayanır. İnsan toplumsal bir varlıktır ve bu nedenle fiziki varlığını sürdürmesi için gerekli olan beslenme ihtiyacının yanı sıra giyim, barınma, eğitim, sağlık, kültür, ortak yaşama, dinlenme, estetik ve buna benzer sosyo-kültürel ihtiyaçları olan bir varlıktır. İnsanlar doğal olayları kendi ihtiyaçları doğrultusunda değiştirebilme yeteneğine sahip olduklarından yaratıcı yeteneklerinin gelişimi yeni ihtiyaçların ortaya çıkmasına ve mevcut ihtiyaçların değişime uğramasına yol açmaktadır. Bu nedenle beşeri ihtiyaçlar ve insanların yaratıcı yetenekleri toplumsal ve tarihi koşullar tarafından belirlenir.

Beşeri ihtiyaçlar, temelde ekonomik koşullara bağlı olarak karşılanabilen ihtiyaçlar (maddi nitelikte ve yapısal koşullara bağlı olan ihtiyaçlar) ve ekonomik koşullara bağlı olmayan ihtiyaçlar (manevi nitelikte ve kişilere özgü ihtiyaçlar) olarak iki ana grup altında toplanabilirler. Yoksulluk tanımının maddi nitelikte olmayan ihtiyaçların (sevgi, katılım, yaratıcılık, kimlik, özgürlük v.b.) tatminini de içermesi önemli bazı sorunlara yol açabilir. Mesela, yalnız olan ancak çok varlıklı biri yoksul olarak nitelenebilir. Öte yandan, beşeri ihtiyaçlar zaman içinde değişebilir. Belirli bir gelir miktarı bekar birisinin asgari yaşam standardı içinde yaşaması için yeterli olabilir; ancak, aynı kişinin evlenmesi ve çocuk sahibi olması ve gelir düzeyinin aynı kalması durumunda bu kişi ve hane halkı yoksulluk riski altına girebilir.

Yaşam, bireylerin ve hane halkının iktisadi durumunu etkileyen sayısız risklerle doludur. İnsanlar hastalanabilir, sakat kalabilir ya da çalışma yeteneğini kısmen veya tamamen kaybedebilirler. İklim koşulları, hastalıklar, savaşlar ve doğal afetler nedeniyle yeterince mahsul alınmayabilir ve üretim düzeyinde bir azalma meydana gelebilir. Ailenin geçimini sağlayan kişiler ölebilir veya işsiz kalabilir. Bu tip riskler yoksulluk açısından önem taşıyan bir başka beşeri ihtiyaç olan güvenlik ihtiyacını ortaya çıkarır. Bu itibarla yoksulluk tanımının yalnızca beşeri ihtiyaçların içinde bulunulan toplum ve koşullara göre yeterince karşılanmasını değil; bunun yanı sıra bu ihtiyaçların yaşam boyunca tatmin edilmesi gereğini de kapsamı lazım gelir.

Yoksulluk, çok boyutlu bir niteliğe sahiptir ve bu nedenle farklı şekillerde tanımlanabilir. Lipton (1997), özel tüketimdeki yetersizliklere odaklanarak yoksulluğu belirli bir düzeyin altında kişi başına özel tüketimin söz konusu olduğu durum olarak (tüketim yaklaşımı) tanımlamaktadır. Drewnowski (1977), yoksulluğu kişilerin ve hane halkının kendileri için uygun görecekları bir tatmin düzeyini sağlamaya yetecek bir gelire sahip olmamaları şeklinde (subjektif yoksulluk) ya da asgari yaşam standardının gerektirdiği temel gereksinimlerin karşılanabilmesi için yeterli miktarda gelirin elde edilememesi durumu olarak (gelir yoksulluğu) tanımlarken World Bank (1990), yoksulluğun geleneksel tanımını yapmaktadır: yoksulluk asgari yaşam standardına erişememe durumudur. Başka bir ifadeyle yoksulluk maddi nitelikteki mahrumiyetler nedeniyle kaynaklara ve üretim faktörlerine erişememe ve asgari bir yaşam düzeyini sürdürecekl gelirden yoksun olma halidir.

Son zamanlarda yoksulluğun tanımlanmasında gelir/tüketim yaklaşımının yetersiz kaldığı yaygın bir şekilde dile getirilmeye başlanmıştır. Bu çerçevede asgari bir yaşam düzeyini sağlamaya yönelik gelir/tüketim seviyesine sahip olmanın yanı sıra yoksulluğun belirlenmesinde kaynaklara erişim, kamusal mal ve hizmetlere ve yarı kamusal mal ve hizmetlere erişim ile otonomi ve izzet ve onur gibi ölçütlerin de hesaba katılması gerektiği dile getirilmektedir. Baulch (1996)'a göre izzet ve onur ile otonomi kavramları yoksulluk kavramına dahil edilmelidir. Zira yoksul olmamak, diğer kişilere boyun eğmeyi gerektiren faaliyetleri yapmamakta özgür olmayı ve yaşam tarzını belirleyebilme yeteneğine sahip olmayı gerektirir.

Asgari gıda gereksinimi ile konut, sağlık ve eğitim ihtiyaçlarını karşılamak için yeterli araç ve olanakların olmaması sonucu ortaya çıkan bir fiziki mahrumiyet durumu olarak nitelenebilecek yoksulluk istihdam olanaklarının olmaması ve değişik türlerde ayrımcılığın mevcut olması halinde artar. Yoksulluk, bir çok durumda, karar alma mekanizmasından dışlanma ve siyasi sürece, iş hayatına ve kültürel faaliyetlere katılımın kısıtlı olması halinde *daimi* hale gelir. Yoksulluğu tanımlarken çok boyutlu olma özelliği dikkate alınmalı ve aşağıda yer alan farklı boyutlar göz önünde bulundurulmalıdır:

- **Maddi mahrumiyet:** Kişi veya hane halkının yeterli gelirinin olmaması, özel tüketim düzeyinin yeterli olmaması ve kamusal mal ve hizmetlerin sunumunun yetersiz olması;
- **Fiziki zafiyet:** Yetersiz beslenme, açlık, hastalık, sakatlık ve maluliyet, güçten düşme;

- **İzolasyon:** Okur-yazarlığın olmaması, eğitim imkanlarından yararlanamama, kaynaklara erişememe, taşrada bulunma, marjinalleşme, ayrımcılık;
- **Güçsüzlük:** Yoksulluktan kurtulma imkanının ve durumunu değiştirme yeteneğinin olmaması; yaşam ve geçimi tehlike altında bırakan olaylara ve iktisadi, sosyal ve doğal şoklara maruz kalma (vulnerability); güvenli bir iş ve konuta sahip olmama;
- **Katılımın yetersiz olması:** Yoksulluğun tanımlanması ve azaltılmasına yönelik proje ve programların hazırlanması ve uygulanmasına katılamama; siyasi yaşamda etkin olamama; sesini duyuramama; insan onuruna yaraşır bir yaşam sürdürememe;
- **Zamanın yetersiz olması:** Kişilerin ve hane halkının tüm zamanlarını fiziki varlıklarını sürdürebilmek için gelir elde etmeye çalışarak geçirmeleri; kültürel faaliyetler için boş zamanın kalmaması;
- **Çevre kirliliği ve çevrenin bozulması:** Çevrenin kirlenmesi ve bozulması sonucu geçim vasıtalarının ortadan kalkması; açlık ve maddi olanaksızlıklar nedeniyle ormanlar gibi doğal kaynakların hızla tüketilmesi.

Kamusal mal ve hizmetlerin yeterli bir şekilde sunulmaması, örneğin yeterli bir altyapı ve iletişim şebekesinin olmaması, yoksulların kolektif tüketime konu olan mal ve hizmetlerden yararlanmalarını engeller. Coğrafik açıdan izole olma ve ulaşım olanaklarının yetersiz olması yoksulların piyasalara erişimini ve katılımını engeller ve iktisadi fırsat ve olanaklardan yararlanmalarına mani olur. Neticede yoksullar gelir ve tüketim kaybı ile karşı karşıya kalırlar.

Yoksulların kaynaklara ve teknolojiye erişimlerinin yeterli bir düzeyde olmaması yoksulların gerçekleştirdiği üretimin enerji-yoğun olmasına yol açmakta ve üretim faaliyetlerinde harcanan zamanı artırmaktadır. Çok zaman gerektiren ve düşük verimliliğe sahip olan işler toplumun daha yoksul kesimini oluşturan çocuk ve kadınlar tarafından yapılmaktadır.

Yoksulluk, kişilerin karar alma mekanizmalarına ve kültürel olaylara katılmalarını engelleyen bir ortamın doğmasına yol açar. Gelir ve tüketim düzeylerinin ve sosyal olanakların yetersiz olması yoksulların sosyal ve iktisadi şoklara karşı daha duyarlı olmalarına ve emniyetsiz bir ortamda yaşamalarına yol açmaktadır. Altyapının yetersiz olması, kamusal mal ve hizmetlerin yeterince sunulmaması, izolasyon, çevre kirliliği ve karar alma

mekanizmalarına etkin bir şekilde katılmamaları yoksulların doğal, toplumsal ve iktisadi şok ve risklerle başa çıkma ve değişen koşullara uyum sağlama yeteneklerini azaltmaktadır.

Çok boyutluluk, içinde bulunulan ortam ve koşulların farklı olması, maddi-ekonomik belirleyicilerin yanı sıra gayri maddi ve ekonomik olmayan belirleyicilerin söz konusu olması, yoksulluğun tanımlanmasını ve ölçülmesini zorlaştırmaktadır. Yapılan araştırmalarda yoksulluğun hangi boyutu üzerinde durulmak isteniyorsa belirli kabullerden yola çıkılarak yoksulluk tanımlanmaktadır.

3. YOKSULLUKLA İLGİLİ KAVRAMLAR

3.1. Mutlak Yoksulluk-Görelî Yoksulluk

Mutlak yoksulluk, hane halkı ya da fertlerin biyolojik olarak kendilerini üretebilmeleri için ihtiyaç duydukları asgari gelir ve harcama düzeyidir. Tanımın yaşamı sürdürebilmek için gerekli olan asgari besin bileşenlerini veya kaloriyi esas alması ona mutlaklık niteliği kazandırmaktadır. Ülkelerarası karşılaştırmaların yapılması amacıyla kullanılan bir tanımdır. Bu amaç doğrultusunda ülkelerin içinde buldukları farklı koşulları ve gelir dağılımındaki farklılıkları dikkate almaksızın her ülkeye uygulanabilecek bir *global yoksulluk sınırı* belirlenmeye çalışılır. Bu sınır temel tüketim gereksinimlerini karşılayacağı varsayılan mal demetinin maliyetine denk gelen bir yoksulluk düzeyini tespit eder. Başka bir ifadeyle, seçilen tanıma bağlı olarak, yoksulluk sınırı daha alt düzeyde yaşamı sürdürmenin mümkün olmadığı bir asgari tüketim seviyesi belirler. Elde edilen bu yoksulluk sınırı ile hesaplanan gerçek hane halkı ya da fert geliri karşılaştırılmaktadır. Yoksulluk sınırı altında gelire sahip olan kişi veya hane halkı yoksul ve aşırı yoksul olarak sınıflandırılmaktadır.

Görelî yoksulluk kavramı, insanın bir toplumsal varlık olmasından yola çıkmaktadır. Görelî yoksulluk kavramına göre yoksulluk sadece kaynaklara erişememe ve yaşamı sürdürme meselesi değildir. Yoksulluk, kişi ya da hane halkının, içinde yaşadığı toplum tarafından kabul edilen asgari bir yaşam düzeyine sahip olup olmadığı ile alakalı bir konudur. Bu nedenle görelî yoksulluk kavramı farklı grupların sahip olduğu mutlak gelir düzeyinden daha ziyade gelir ve refahın dağılımındaki farklılıklara odaklanır. Başka bir ifade ile, görelî yoksulluk kavramı, yoksul hane halkı veya birey ile o toplumda yaşayan ve mevcut koşullara göre ortalama bir gelire sahip olan hane halkı veya birey arasındaki gelir kaynaklarına sahip olma kabiliyeti arasındaki farkı ifade eder (Dumanlı, 1995a:213).

3.2. Objektif Yoksulluk-Subjektif Yoksulluk

Yoksulluğun tanımlanmasında objektif yaklaşım (refah yaklaşımı) yoksulluğu neyin meydana getirdiği ve kişileri yoksulluktan kurtarmak için nelerin gerektiği konusunda önceden belirlenen (normatif) değerlendirmeleri içerir. Subjektif yaklaşım ise yoksulluğun tanımlanmasında kişilerin tercihlerine (fayda yaklaşımı) önem verir. Kişilerin elde ettiği toplam faydanın hesaplanmasında karşılaşılan güçlükler nedeniyle iktisatçılar, geleneksel olarak, objektif yaklaşımı benimsemek eğilimindedirler. Bu yaklaşımı savunanlara göre bireyler her zaman kendileri için neyin en iyi olduğunu değerlendirme yeteneğine sahip değildir. Örneğin, yoksulluğun ölçümünde kullanılan hemen hemen tüm yöntemler objektif yaklaşımı benimseyerek asgari besin gereksinimi konusu üzerinde durmaktadır. Oysa kişiler tükettikleri yiyeceklerin miktarı ve türleri konusunda çok farklı değerlendirme ve tercihlere sahiptirler. Bazı kişiler yaşamlarını sürdürmek için gerekli olan yiyecek demetini tercih ederken diğerleri fiziki varlıklarını sürdürmeleri açısından önem taşımayan yiyecek demetine ağırlık verebilir. Bu nedenle yoksulluğun tanımlanmasını kişilerin ve hane halkının değerlendirmelerine bırakan subjektif yaklaşım yoksulluğun ölçülmesinde önemli problem ve karışıklıklara yol açabilmektedir.

3.3. Gelir Yoksulluğu-İnsani Yoksulluk

Gelir yoksulluğu (income poverty) yaşamı sürdürmek ya da asgari yaşam standardını karşılamak için kişi veya hane halkının ihtiyaç duyduğu temel gereksinimlerin karşılanabilmesi bakımından yeterli miktarda gelirin elde edilememesi durumu olarak tanımlanabilir. Gelir yoksulluğu hesaplamalarında genellikle asgari bir yaşam düzeyini sağlamak için gerekli gelir, **yoksulluk sınırı** olarak tanımlanmaktadır. Yoksulluk sınırının altında bir gelir/tüketim seviyesine sahip olan kişi veya hane halkı yoksul olarak adlandırılır.

Ülkelerarası karşılaştırmalar için global bir yoksulluk sınırı tespit edilebilir. Ancak bu tip bir global yoksulluk sınırı ülke içinde söz konusu olan yoksulluğun analizi için yararlı değildir. Bu amaç için ülkenin içinde bulunduğu sosyo-ekonomik koşulları yansıtan bir yoksulluk sınırı oluşturulabilir. Benzer bir şekilde, ülke içindeki farklı bölgelerde (kırsal alanlar-kentsel alanlar) mal ve hizmetlerin fiyatlarında ve bunlara erişimde farklılıklar varsa farklı yoksulluk sınırları tespit edilebilir.

Yoksullar yalnızca gelir ve kaynaklardan mahrum kalmazlar; bunun yanı sıra, fırsatlardan da yoksun kalırlar. İmkanlarının az olması ve sosyal dışlanma nedeniyle iş bulmaları ve piyasalara erişimleri zordur. Öte yandan, eğitim

düzeyinin yetersiz olması yoksulların iş bulma ve yaşam kalitelerini artıracak bilgiye erişim kabiliyetlerini olumsuz yönde etkiler. Yetersiz beslenme ve sağlık hizmetlerinden faydalanamamaları iş imkanlarına kavuşmalarını engeller ve akli ve fiziki sağlıklarını koruma olanaklarını ortadan kaldırır. Yoksulların içinde buldukları bu durum güvenliğin ortadan kalkması ile daha da kötüleşebilmektedir.

Birleşmiş Milletler Kalkınma Programı (UNDP) tarafından 1997 yılında yayınlanan İnsani Gelişme Raporu'nda geliştirilen insani yoksulluk kavramı insani gelişme ve insanca yaşam için parasal olanakların yanı sıra temel gereksinimlerin karşılanabilmesi için iktisadi, sosyal ve kültürel bazı olanaklara sahip olmanın da gerekli olduğu fikrine (capabilities approach) dayanır. Bu nedenle asgari gereksinimlerden daha fazla maddi refahın söz konusu olması gerektiğini ve yoksulluğun çok boyutlu bir kavram olduğunu dikkate alır. Aynı raporda insani yoksulluğu ölçmek için insani yoksulluk endeksi (The Human Poverty Index-HPI) geliştirilmiştir. İnsani yoksulluk endeksi yaşam süresinin kısalığı, temel eğitim hizmetlerinden mahrumiyet ve kamusal ve özel kaynaklara erişememe gibi insani gelişim açısından ortaya çıkan mahrumiyetleri, yoksulluğun boyutlarını ve insani gelişim dışında kalmış insanların oranını ölçmektedir.

3.4. Güçsüzlük ve Sesini Duyuramama

Yoksulluğun ortaya çıkmasında iktisadi olmayan boyutların da önemli bir yeri vardır. Yoksulların ortak özelliklerinden biri, yoksul kişilerin tercihte bulunmalarını kısıtlayan ve birbirleri ile olan ilişkilerinin kalitesini etkileyen güçsüzlük ve söz hakkının olmamasıdır. Refah ve zenginlik maddi, sosyal, fiziki, psikolojik ve ruhsal açıdan güven ve esenlik içinde olmayı ve hemen hemen her alanda tercihte bulunma özgürlüğünü gündeme getirirken yoksulluk maddi olanakların olmamasını, güvensizliği, sosyal dışlanmayı, psikolojik sıkıntıları ve ruhsal travmalar ile tercihte bulunma ve teşebbüs hürriyetinin olmamasını akla getirir.

Yoksul kişiler, genellikle, kısıtlı tercihte bulunma ve seçim yapma hakkına sahiptirler ve başlarına gelen kötü şeyleri kontrol altına almak veya olumlu yönde değiştirmek için söz hakkına sahip değildirlere. Güçsüzlük (powerlessness) yoksul kişi veya hane halkının sahip olduğu çok boyutlu dezavantajlardan kaynaklanır ve bu durum yoksulluktan kurtulmalarını da engeller. Kişilerin bilgi, varlık, finansman ve gerekli becerilere erişememeleri yeni fırsatlar elde etmelerini engellemekte ve ortaya çıkan güvensizlik yoksulluğun kronik bir hale gelmesine yol açmaktadır.

Narayan (2000)'e göre güçsüzlük açısından beş temel vasıf son derece önemlidir:

- **Fiziki varlık:** Kişilerin fiziki varlığı bazen yoksulların tek ve en önemli varlıklarıdır. Kişilerin yoksul olmaları zayıf, aç ve bitkin olmalarına ve tek değerli varlıkları olan fiziki varlıklarının kendilerini bu durumdan kurtarabilme olanağının ortadan kalkmasına yol açabilir. Fiziki varlığın değerli bir varlık olarak kalmaya devam edebilmesi için kişilerin sağlığını muhafaza etmelerine imkan sağlayan hizmetlerin sunulması ve sıhhi bir çevrede yaşamaları gereklidir.
- **Örgütsel yetenek:** Ancak iyi organize olan kişi ve grupların sesi duyulur ve çıkarları korunur. Zenginler sahip oldukları maddi olanak ve örgütlenme yeteneği sayesinde daha iyi organize olmakta ve kendi çıkarlarını korumakta iken yoksullar bu konuda yetersizdirler. Bu durumun tersine döndürülebilmesi için aile bağlarının ötesinde güçlü ağlar ve üyeliğe dayalı örgütlenmeler yoksulların kaynaklara ve olanaklara erişiminin sağlanması açısından gereklidir.
- **Bilgi:** Bilgi güçtür. Yoksullar, kendi hakları, meslekleri, kaynaklar ve yardım programları ile kendilerini yoksulluktan kurtaracak diğer imkanlar konusunda yeterli düzeyde bilgiye sahip değildirlir.
- **Eğitim:** Maddi olanaksızlıklar nedeniyle bir çok yoksul aile çocuklarını okula göndermekte ve çocuklarının okula devam etmelerini sağlamakta güçlüklerle karşı karşıya kalmaktadırlar.
- **Fikri mülkiyet hakları ve girişimcilik:** Yoksulların en değerli varlıklarından birisi fiziki varlıkları ise diğeri sahip oldukları fikirleridir. Yoksulların sahip oldukları değerli fikirlerinin semeresini görebilmeleri için korunmaya ihtiyaçları bulunmaktadır. Ulusal düzeyde fikri mülkiyet haklarının korunması yoksulların bir kısmının yoksulluktan kurtulmalarını sağlamada önemli bir adım olacaktır. Öte yandan, yoksulların girişimciliğini destekleyecek fon, mikro-kredi ve sigorta programları yürürlüğe konulmalıdır.

3.5. Zayıflık ve Korunmasızlık

Yoksulluk, bir kişinin mevcut sosyo-ekonomik statüsü ile ilgili bir olgu iken zayıflık ve korunmasızlık (vulnerability) bu statüdeki muhtemel değişiklikleri ifade etmektedir. Zayıflık ve korunmasızlık, hali hazırda yoksul olmayan bir kişi veya hane halkı gelir ya da tüketiminin yoksulluk sınırının altına düşme

riski ile karşı karşıya kalmasını veya zaten yoksul ise yoksulluktan kurtulamama tehlikesinin devam etmesi anlamına gelmektedir. Yoksul olan herkesin çeşitli risklerle karşı karşıya gelmesi gerekmez. Örneğin, geçimini sağlayacak gelir düzeyine sahip olmayan bir çiftçi yoksul olabilir ancak ortaya çıkacak makro-ekonomik şoklar karşısında zayıf ve korunmasız bir durumda da olmayabilir.

Zayıflık ve korunmasızlığa yol açan temel faktörler şunlardır:

- **Eğitim olanaklarının yetersizliği.** İyi eğitilmiş kişiler değişen çevre koşullarına genellikle daha iyi adapte olurlar, sahip oldukları iktisadi varlık ve olanakları daha iyi kullanırlar, daha elverişli koşullarda krediye erişebilirler ve yeni gelir elde etme fırsatlarını daha iyi değerlendirirler.
- **İstikrarlı bir gelir olanağının ve iş güvenliğinin olmaması.** Kazanılan gelirin istikrarı ve iş güvenliği içinde bulunulan sektöre ve istihdamın türüne göre değişebilir. Makro-ekonomik koşullardan olumsuz bir şekilde etkilenen bir sektörde çalışan bir kişinin işini kaybetmesi ya da gelirinde bir azalmanın olması hane halkını tüketimini kısma riski ile karşı karşıya bırakır.
- **Varlık ve tasarruf birikiminin yetersiz olması ve krediye erişme olanağının yetersizliği.** Beklenmedik gelir kayıpları ile karşılaşan hane halkı varlıklarını satarak, tasarruflarını kullanarak veya kredi alarak mevcut tüketim düzeyini sürdürebilir ve böylece değişen koşullardan etkilenmeyebilir. Bu olanaklara sahip olmayan hane halkı tüketimini kısma riski ile karşılaşır.
- **İşgücüne katılımın artırılmaması.** Hane halkı işgücüne katılımı artırarak iktisadi krizlerin üstesinden gelebilir. Çalışanların sayısı az olan ya da çalışma hayatında ayrımcılıkla (cins ya da etnik ayrımcılık) karşılaşan hane halkı azalan gelirini telafi etmek ve yeni koşullara uyum sağlayabilmek için hane halkının ilave işgücünden yararlanamaz ve olumsuz şartlar karşısında yoksullaşma riskine maruz kalır.
- **Aileler arası dayanışmanın zayıflaması.** İktisadi şokların olumsuz etkilediği sektörlerin dışında kalabilen diğer ailelerin desteğinin sağlanması iktisadi krizlerin etkisini hafifletir. Bu tip bir dayanışmanın ortadan kalkması yoksulluk riskinin ortaya çıkmasına ya da yoksulluğun şiddetinin artmasına yol açabilir.

- **Hane halkı reisinin kadın olması.** Çalışma hayatında kadınlara karşı ayrımcılığın söz konusu olması ve kadınların çocukların bakımını üstlenmek zorunda kalmaları gibi nedenlerle kadınlar daha az ya da daha elverişsiz olanaklarla iş bulabilmektedirler ve bu durum hane halkını yoksulluk riski ile karşı karşıya bırakabilmektedir.

3.6. Kırsal Yoksulluk-Kentsel Yoksulluk

Yoksulluk kırsal yoksulluk (rural poverty) ve kentsel yoksulluk (urban poverty) olarak da sınıflandırılabilir. Yoksulluğun boyutları ve yoksulların temel nitelikleri arasında yaşanan yerlere (kentsel-kırsal alanlar) göre büyük bir farklılık söz konusu değildir. Kentsel ve kırsal alanlar çeşitli kriterlere (nüfus büyüklüğü, mesken yoğunluğu, mesken türü, sunulan kamu hizmetlerinin düzeyi, tarım dışı işlerle uğraşanların nüfus içindeki payı) göre tanımlanmakta ve gelir düzeyi, tüketim düzeyi ve diğer sosyal göstergelerin dikkate alındığı ekonomik yaklaşıma ya da bu göstergelerin yanı sıra maddi olmayan mahrumiyetler ile sosyal farklılıkları da kapsayan göstergeleri içeren antropolojik yaklaşıma göre yoksul kişiler belirlenmektedir. Genel olarak, kırsal yoksullar bağımsızlık, güvenlik, öz saygı, kimlik, sosyal ilişkilerin samimiyeti ve yakınlığı, karar alma özgürlüğü ve hukuki ve siyasi haklar gibi yoksulluğun daha çok kalitatif boyutuna önem verirlerken kentsel yoksullar, yetersiz gelir, yetersiz tüketim düzeyi gibi kantitatif boyutu önemsemektedirler (Masika et. al., 1997).

Kırsal kesimdeki yoksullar ağırlıklı olarak tarım ve hayvancılık, balıkçılık, ormancılık ve küçük ölçekli sanayi ve hizmetler kesiminde çalışırlar. Gelişmekte Olan Ülkelerdeki kırsal yoksullar homojen bir grup olmamakla birlikte kabaca iki ana gruba ayrılabilirler: ziraat ile uğraşan yoksullar (kendi toprağını işleyen küçük toprak sahipleri, yarılıkçılar ve topraklarını kiralayan toprak sahipleri) ve ziraat ile uğraşmayan yoksullar (işçiler-ırgatlar, köy zanaatkarları ve çobanlar). Kırsal yoksulluğun temel kaynağı topraksız ve kalifiye olmayan işçilerdir. Nüfus arttıkça ve şehirleşme süreci hızlandıkça bu kesimin sayısı hızla artmaktadır. Kırsal yoksulluğu artıran temel faktörler şunlardır (Khan, 2000:8):

- **Siyasi istikrarsızlık ve iç çatışmalar:** Siyasi istikrarsızlıklar ve iç çatışmalar iktisadi büyümeye sekte vurduğu ölçüde kırsal (ve kentsel) yoksulluğu artırır. Ancak, ülkeler istikrara sahip olsalar bile belirli grupların marjinalleşmesine ve izole olmasına yol açan kastlar ve etnik ve ırksal ayrımcılık uygulamaları yoksulluğa yol açabilir.

- **Kırsal alanlardaki ikilik (dualism):** Kırsal alanlarda büyük toprak sahipleri ve ticari üretim sistemleri ile küçük toprak parçalarına sahip olan köylüler ile geçimlik tarım ekonomisi aynı anda bulunuyorsa gelir dağılımında eşitsizlik ve yoksulluk ortaya çıkabilir.
- **Kötü yönetim:** Kötü yönetim ve bürokrasinin yozlaşması bir yandan kırsal kesimdeki üreticilerin maliyetlerini artırarak; öte yandan, yoksulların ihtiyaç duyduğu kamusal hizmetleri eksik ve kalitesiz bir şekilde sunarak yoksul kesimin yaşam standardını düşürür ve üstlendikleri maliyeti artırır. Kırsal yoksulluk, hukuk devleti ilkesine uyulmuyorsa, yönetim şeffaf değilse, kontrol ve düzenlemeler aşırı ise, yönetim aşırı merkezileşmişse ve yoksullar seslerini duyuramıyorlarsa artar.
- **Kırsal kesimi dışlayan iktisadi ve sosyal politikalar:** Uygulanan politikalarındaki kırsal kesimi dışlayan bazı politikalar (Altyapı yatırımlarında ve sosyal güvenlik hizmetlerinin sunumunda kentlere öncelik verilmesi, ithalatın sübvansede edilmesi, sermaye-yoğun teknolojilerin emek-yoğun olanlara tercih edilmesi) bu kesimdeki yoksulluğu artırır.

Ülkelerin çoğunda yoksulluk daha çok kırsal alanlarda görülen bir sorundur ve kişisel tüketim ile yeterli düzeyde eğitim, sağlık, temiz su, konut, ulaşım ve iletişim hizmetlerine erişim gibi alanlardaki eksiklikler kırsal yoksulluğu nitelemektedir. Kırsal yoksulluk, nüfus artışını ve kentlere göçü beslemektedir. Öte yandan, kentsel yoksulluk, çoğu kez kırsal yoksulluğu azaltma stratejilerinin bir sonucudur: piyasada sapmalara ve tarım kesiminin ve kırsal alandaki beşeri ve fiziki altyapının ihmal edilmesine yol açan kamu politikaları hem kırsal hem de kentsel yoksulluğun ortaya çıkmasına neden olan faktörlerin başında gelir (Khan, 2000:6). Kırsal alanlardaki az gelişmişlik kentsel alanlardaki iktisadi büyümenin sürekli olmasını engeller. Zira, sanayi sektörünün kullanacağı yiyecek ve hammaddelerin maliyetini artırır ve kırsal alanlardaki alım gücünün düşük olması nedeniyle sanayi sektörü piyasasının ölçeğini küçültür. Kırsal ve kentsel alanlardaki ücret farklılıkları (emek piyasasındaki sapmalar) kırsal kesimdeki ücret düzeyini etkiler ve tarım dışı sektörlerdeki büyümeden kırsal yoksulların elde edeceği yararı azaltır. Kırsal kesimde sürdürülebilir bir büyüme olmaksızın kentsel alanların (ve sanayi sektörünün) hızla büyümesi her iki alan arasındaki eşitsizlikleri daha da artırır ve yoksullarının durumları daha da kötüleşir (Ravallion ve Datt, 1999).

3.7. Sosyal Dışlama, Bağımlılık ve İzolasyon

Görelî yoksulluk tanımı ile alakalı bir kavram olan sosyal dışlama (social exclusion) kişilerin kendi aileleri ve içinde yaşadıkları toplumla sosyal

bağlarının zayıflaması veya ortadan kalkması olarak tanımlanabilir. Kavram iktisadi ve sosyal boyutları birlikte kapsar. Sosyal açıdan dışlanmış olan kişi ve hane halkı kendi geçimini sağlamaya yetecek bir gelir elde etme olanağından yoksun kalır, üretim ve çalışma piyasalarına katılımında sorunlarla karşılaşır ve varlığını idame ettirebilmek için gerekli olan varlık ve kaynaklara erişemez. Kişiler, kamusal mal ve hizmetlerden, aile desteğinden ve hatta kendi yaşamını etkileyen kararlar üzerinde söz sahibi olmaktan bile dışlanabilirler. Sosyal dışlama, bazen bazı temel insan hak ve hürriyetleri ile vatandaşlık haklarından dışlanma şeklinde de gerçekleşebilir. Bazı durumlarda kişiler yaşamlarını sürdürebilmeleri için belirli kişilerin, kurumların ve toplulukların desteğine bağımlı bir hale gelebilirler. Bu bağımlılık, evlilik, çocuklara ad koyma, gibi kişilerin günlük hayatı ile ilgili kişisel konularda alınan kararlara destek sağlayan kişi ve kurumların müdahale edebilmesi olanak sağlayabilir. Yoksullar, fiili yaşamda, sosyal dışlama ve bağımlılık nedeniyle sosyal meseleler konusunda alınan kararlarda diğer kişilerle eşit hak ve yetkiye sahip olamazlar.

İzolasyonun artması da yoksulluğa katkıda bulunur. Büyük iktisadi krizler, savaşlar ve doğal afetler sonrasında geçimlerini idame ettirecek düzeyin ötesinde gelir ve olanağa sahip olmayan kişiler sosyal faaliyetlerden uzaklaşırlar. Bu durum neticesinde kişilerin bilgi ve destek kaynakları azalır ve izole olmuş kişiler daha zayıf, daha dar görüşlü ve daha fazla korunmasız bir hale gelir. Fiziki ve ruhsal açıdan ailesinden ve toplumdan izole olan gruplar olağandışı koşullarda en zayıf durumda olan gruplardır. Siyasi yaşama katılımın zayıf olması, ayrımcılık ve sosyal dışlama izolasyonu ve yoksulaşmayı artırır.

4. YOKSULLUK GÖSTERGELERİ

Yoksulluğun azaltılmasını amaçlayan politika ve programların etkin olabilmesi için yoksulluğun tüm boyutlarını tespit etmeye imkan sağlayan sosyal ve ekonomik göstergelerin kullanılması gereklidir. Yoksulluğun çok boyutlu olması ve yoksullukla ilgili verilerin kısıtlı olması nedenlerinden dolayı yoksulluğun tüm boyutları ile kavranılabilmesi için birden fazla gösterge grubunun kullanılması gerekir. (UNDP, 1997a).

4.1. Yaşam Standardı İle İlgili Göstergeler

Yaşam standardını tespitite yaygın olarak kullanılan gösterge kişi başına hane halkı tüketimidir. Kişi başına hane halkı tüketimini belirlemek için ulusal düzeyde araştırmalar yapılmaktadır. Bu göstergenin avantajı asgari düzeyde bir tüketim standardını temsil eden yoksulluk sınırının tanımlanmasına ve

analiz edilmesine olanak sağlamasıdır. Ülke düzeyinde yoksulluk profilinin hazırlanmasına yardımcı olur; ancak, pratikte sınırlı bir kullanım alanına sahiptir. Zira hane halkı içinde yaş veya farklı cinslere göre yoksulluğun boyut ve kapsamını ortaya koymakta başarısızdır.

4.2. Yoksulluğun Meydana Gelme Derecesini Belirleyen Göstergeler

Yoksulluğun oluş derecesi, geleneksel olarak, yaşam standardı göstergeleri çerçevesinde belirlenen sabit bir yoksulluk sınırının altında kalan gelir ya da tüketim düzeyine sahip kişi veya hane halkının yüzdesinin tespit edilmesi ile ölçülmeye çalışılmaktadır. Bu anlamda yoksulluk sınırı çeşitli şekillerde belirlenir:

- *Temel ihtiyaçlar yaklaşımı*, asgari düzeyde bir gıda ve gıda dışı ihtiyaç setinin karşılanması gerektiğini varsayar. Asgari düzeydeki bu ihtiyaç demeti gerekli olan asgari gelir/tüketim düzeyini belirler.
- *Gıda-gelir oranı yaklaşımı*, tüketimle ilgili davranış kalıplarını ortaya çıkarmayı amaçlayan bir gıda-gelir oranı (toplam gelir içinde gıdaya yapılan giderlerin yüzdesi) belirler. Bu metot yoksulluk sınırını belirlemek için gerçek harcama kalıplarını kullanır ve asgari besin gereksinimini belirlemede ortaya çıkan problemlerden kaçınır.
- *Ortalama gelirin yüzdesi yaklaşımı*, yoksulluğu görece mahrumiyet durumu olarak tanımlar. Bu yaklaşımda ortalama gelirin belirli bir yüzdesi yoksulluk sınırı olarak belirlenir ve bu hattın altında kalan kişi veya hane halkı yoksul olarak kabul edilir.
- *Yüzdeler dilimler yaklaşımı*, nüfusu gelir düzeyine göre derecelendirir ve gelir dağılımındaki en düşük yüzdeler dilimleri itibarıyla yoksullar belirlenir.

4.3. Yoksulluğun Derinliğini Belirlemeye Yönelik Göstergeler

Yoksulluğun yapısı sadece yoksulluk içinde yaşayan kişilerin sayısının büyüklüğünü göstermekle belirlenemez; bunun yanı sıra, yoksulluk sınırının altında olan kişilerin gelirleri itibarıyla yoksulluğun derinliğini ortaya koyan bir göstergesi de gerektirir. Gelir dağılımı eşitsizliğinin yüksek olması ve yoksullar arasındaki ortalama gelirin düşük olması yaşam koşullarının kötülüğünün ve yoksulluğun derinliğe sahip olduğunun göstergesidir. Bu nedenle yoksul kesimlerin genel nüfus içindeki yüzdesinin azalması ile yoksulların ortalama gelirlerinde artışın olması ve gelir dağılımında iyileşmelerin meydana gelmesi yoksulluğun azalmakta olduğunu gösterir.

Yoksulluğun derinliğini belirlemeye çalışan göstergelerden biri Dünya Bankası tarafından kullanılan yoksulluk açığı göstergesidir. Bu gösterge yoksulluk sınırının yüzdesi olarak yoksulların ortalama geliri (ya da harcaması) ile yoksulluk sınırı arasındaki açığı ölçer. Yoksulluk açıklarının toplamı tüm yoksulların gelirlerinin yoksulluk sınırının üzerine çıkarılması için gereken toplam transferi belirler. Kafa sayısı yoksulluk endeksi ile çarpılması halinde yoksulluk açığı endeksini ya da yoksulluk sınırının yüzdesi olarak yoksulluk açığını ortaya çıkarır.

4.4. Göreli Yoksulluk İle İlgili Göstergeler

Görelî yoksulluk, gelir dağılımındaki eşitsizlikleri yansıtır. Lorenz eğrisi ve Gini Katsayısı gibi bir çok göreli yoksulluk göstergesi bulunmaktadır. Yoksullar ile nüfusun diğer kesimlerinin gelirlerindeki göreli farklılıklar da göreli yoksulluğun yaygın olarak kullanılan bir diğer göstergesidir. Bu gösterge yoksulların ortalama gelirleri ile yüksek gelire sahip kesimlerin ortalama harcamasının kıyaslanmasına olanak tanır.

4.5. Sosyal Göstergeler

Yoksulluk göstergelerinin ve yoksulluk açığının hesaplanması yoksulların kamusal mal ve hizmetlerin sunulmasından elde ettikleri faydaları ve kalkınmanın sosyal boyutlarını kavramak için yeterli olmamaktadır. Sosyal göstergeler gelir/tüketim yaklaşımına dayalı yoksulluk ölçümlerini desteklemekte ve yoksulların sağlık ve eğitim gibi sosyal hizmetlere erişimi ile yoksulların spesifik nitelikleri konusunda bilgiler ortaya koymaktadır. Ancak kullanılan bazı göstergeler (çocuk ölümleri oranı, okullaşma oranı, ortalama ömür uzunluğu v.b.) yoksulların durumlarını dolaylı yoldan yansıtır.

Yoksulluğun belirlenmesinde ulusal düzeyde yararlı olabilecek bazı göstergeler şunlardır:

- Kişi başına gelir/harcama;
- Toplam harcamalar içinde gıdaya yapılan giderin oranı;
- Gelir dağılımı;
- Kafa Sayısı Yoksulluk Endeksi;
- Cinslere göre ortalama yaşam beklentisi;

- Çocuk ölüm oranı;
- Beslenme durumu;
- Güvenli ve temiz suya erişebilen aile sayısı;
- Kişi başına doktor oranı;
- Kişi başına sağlık gideri;
- Daimi konutlarda yaşayan nüfusun oranı;
- Cinslere göre okur-yazarlık durumu;
- Kişi başına eğitim gideri;
- Öğrenci başına öğretmen oranı;
- Cinslere göre işsizlik;
- Toplam ücretlerin gayri safi yurtiçi hasılaya oranı;
- Cinslere göre karar alma mekanizmasına katılım oranı;
- Ormansızlaşma oranı;
- Türlerine göre toplam karayolu uzunluğu;
- Kayıtlı ticari araç sayısı;
- Elektrik sahibi evlerin oranı (Kır/Kent);
- Türlerine göre yıllık araç tescil sayısı;
- Türlerine göre yol rehabilitasyonu (km/yıl);
- Kişi başına telefon sayısı;
- Kişi başına motorlu araç sayısı vs.

4.6. İmkan Yoksulluğu İle İlgili Göstergeler

Kişilerin yoksulluktan kurtulmaları ya da yoksulluk riski ile karşılaşmamaları için sahip olmaları gereken olanaklar arasında hastalıklardan uzak bir yaşam sürebilme, yeterli beslenme, gerekli bilgilere erişebilme, sağlıklı bir şekilde neslini sürdürebilme, kişisel güvenliğe sahip olma ve toplumsal yaşama aktif bir şekilde katılabilmek sayılabilir. İmkan yoksulluğu, herhangi bir kişinin, gerekli olan insani fonksiyonlar ve başarı düzeyinin asgarisine ulaşamadığı zaman ortaya çıkar.

Kişilerin ve hane halkının yoksul olarak nitelenmelerini gerektirecek bazı imkanlardan mahrum olmaları halinde bu durum objektif bir şekilde gözlemlenebilir. Ancak toplumlar arasında sahip olunması gereken imkanların niteliği ve muhafaza edilmesinde önemli farklılıklar ortaya çıkabilir. Örneğin, yetersiz beslenme, farklı ülkelerde aynı yollarla (büyüme ve atık konusundaki standartlar) tüketilen gıdaların türü ve bunların görece maliyetlerinde önemli düzeyde farklılıklar bulunmaktadır. Bu nedenle imkan yoksulluğu ile ilgili göstergelerin mümkün olduğunca imkanların elde edilmesinde kullanılan araçlar yerine yaşam kalitesi ve standartları üzerinde odaklanması gereklidir. Ayrıca beşeri olanak ve yetenekler çok yönlü olduğundan göstergeler çok boyutlu olmalıdır. İmkan yoksulluğunun tespit edilmesinde şu göstergeler kullanılabilir:

- Yeterli kiloya sahip olmayan beş yaş altı çocukların oranı (Büyümesinde sorunlar olan beş yaş altı çocukların oranı, düşük kilo ile doğan bebeklerin oranı);
- Yetişkinlerde okur-yazarlık oranı;
- İlkokula devam etme oranı, ilkokuldan mezun olma oranı;
- Aşı olma oranı;
- Hastalığa yakalanma oranı ve ölüm oranı;
- Doğumların eğitilmiş sağlık personeline yaptırılma oranı;
- İçilebilir sulara erişim, sıhhi bir çevreye sahip olma ve elektriğe erişim;
- Temel sağlık hizmetlerinden ve toplu ulaşım hizmetlerinden yararlanabilme vs.

4.7. Yoksulluk Riskine Maruz Kalmayı Belirleyen Göstergeler

Yoksulluk riskine maruz kalma ya da başka bir ifadeyle zayıflık ve korunmasızlık dinamik bir olgudur ve bu nedenle yoksulluk riskine maruz kalmayı belirlerken sağlık ve mesken gibi zenginliğin diğer boyutlarındaki değişiklikler ile gelir ve tüketim düzeyindeki değişmelerin de kavranması gereklidir. Zayıflık ve korunmasızlığın belirlenmesinde şu göstergelerin kullanılması uygun olabilir:

i. İktisadi riskler

- İşsizlik (Tam gün iş bulamama, sürekli bir işi bulamama);
- Maaş ya da ücretlerde azalma;
- Ücret artmamasına rağmen çalışma sürelerinin uzaması;
- Ücretlerin dondurulması;
- İstihdam süresinin kısaltılması veya ücretsiz izin verilmesi;
- Güvenli bir konutun olmaması; sürekli olarak bir meskende ikamet etmeyi sağlayacak olanaklardan mahrum kalma;
- Sosyal dayanışmada azalma; akrabalar arasındaki dayanışmada azalma.

ii. Sosyal riskler

- Aile geçimine katkı sağlamak için çocukların uyuşturucu v.b. satmaları; çocukların sokakta ya da marjinal işlerde çalışmaları;
- Uyuşturucu kullanımından kaynaklanan suçların artması;
- İktisadi krizlerin bedava olmayan eğitimi (ilköğretim üstü eğitim) olumsuz yönde etkilemesi;
- Yoksulların içinde yaşadıkları toplumda unutulmasına ve kaale alınmamlarına yol açan sosyal izolasyon;
- Herkesin kendi problemleri ile uğraşması nedeniyle yardıma muhtaç hale gelenlerin yardım taleplerine cevap verecek kişilerin sayısının azalması;

- İktisadi krizler sonucu intihar ve benzeri psikolojik sorunların artması.

iii. Çevresel riskler

- Tarım alanlarının bozulması ve yok edilmesi;
- İçme suyu kalitesinin azalması, şişelenmiş su tüketiminin artması;
- Kuraklık ve toprak erozyonunun artması.

Yoksulluğun ölçülmesine kıyasla yoksulluk riskine maruz kalmanın ölçülmesi daha karmaşık ve zordur. Ölçüm zamanı son derece önemlidir ve kişilere ve içinde bulunan şartlara göre değişmesi gerekmektedir. Gelir ve tüketimle ilgili yıllık bazda yapılan ölçümlerin süresi maruz kalınan riskleri belirlemek için uzun bir süredir. Öte yandan, yoksulluk riskinin ölçülmesi hane halkının varlıklarının (beşeri, fiziki ve sosyal sermaye) belirlenmesini gerektirir. Bu tip bilgilerin tespiti ise son derece zordur.

5. YOKSULLUĞUN ÖLÇÜLMESİ

Çok boyutlu ve karmaşık bir hadise olması nedeniyle yoksulluğun ölçülmesi zordur. Yoksulluğun büyüklüğünü ve doğasını tam olarak kavrayabilmek için yoksulluğu tanımlayan farklı koşulları yansıtan göstergeleri kullanmak suretiyle bütün tezahürlerinin kantitatif olarak ölçülmesi ve açığa çıkarılması gereklidir. Yoksulluğun ölçülmesinde atılacak ilk adım kimlerin yoksul olarak kabul edileceğidir. Bunun için öncelikle güvenilir varsayımlara dayanarak yoksullar tanımlanmalı ve daha düşük bir seviyede bulunanların yoksul sayılacakları asgari sınır (yoksulluk sınırı v.b.) belirlenmelidir. Gelirlerinin kaynakları, hane halkı büyüklüğü, eğitim ve sağlık hizmetlerinden yararlanma durumları ve sosyal dışlanma ve ayrımcılığa maruz kalıp kalmadıkları gibi yoksullarla ilgili bilgiler toplanmalıdır.

Yoksulluğun ölçümünde kabaca iki farklı yaklaşımdan söz edilebilir. Birinci yaklaşımda karşılanamayan temel ihtiyaçlar doğrudan gözlemlenir. Olay bazında ihtiyaçların karşılanıp karşılanmadığı tespit edilir. Gözlemlenen durum ile normatif durum her bir ihtiyaç ya da kişi açısından kıyaslanır. Bu Yoksulluğun bu şekilde ölçümüne **doğrudan yaklaşım** ya da **temel ihtiyaçlar yaklaşımı** (basic-needs approach) adı verilir.

Dolaylı yaklaşım, hane halkının sahip olduğu ve yönettiği kaynakların temel ihtiyaçların karşılanması için gerekli olan kaynakların bileşimi ve büyüklüğü ile kıyaslanmasına dayanır. Hane halkının sahip olduğu ve

yönettiği kaynakların belirli bir gelir veya tüketim seviyesi ile sınırlandırılması halinde yoksulluk sınırı ortaya çıkar.

Yoksulluğun ölçümünde kullanılan metotlar, ya gelirleri yoksulluk sınırının altında kalan kişilerin sayısı veya bu kişilerin toplam gelirleri ile yoksulluk sınırı arasındaki fark üzerinde odaklanırlar. Birinci yaklaşım yoksulluk sorununun boyutunu, ikinci yaklaşım ise yoksulluğun hem boyutunu hem de yoğunluğunu ölçer. World Bank (1993)'e göre yoksulluğun ölçümü ile ilgili tüm yöntemler yoksulluğun tanımlanması konusundaki subjektiflik nedeniyle belirli bir keyfilik içerirler. Yoksulluk sınırı bir araştırmacı tarafından belirleniyorsa (normatif) o araştırmacının değer yargılarını yansıtır. Bu nedenle son zamanlarda yapılan araştırmalarda analizin türü ve hedefine bağlı olarak farklı yoksulluk ölçüm metotları kullanılmaktadır.

5.1. Yoksulluk Sınırı: Türleri ve Hesaplanması

Yoksulluk konusundaki tüm analizlerdeki ortak nokta yoksulluk sınırının oluşturulmasıdır. Yoksulluk sınırının temel amacı yoksul olanla yoksul olmayanların tespit edilmesi ya da başka bir ifadeyle, yoksul olanların toplam nüfus içindeki oranının belirlenmesidir. Bazı ülkelerde yoksulluk sınırı kamu kesimi tarafından yapılacak transfer giderleri için bir referans noktası olarak kullanılabilir. Buna göre yoksulluk sınırı altında gelire sahip olanlar belirli transferlerden yararlanma hakkına sahip olur. Bu durumda yoksulluk sınırının tespit edilmesinin mali etkisi önem kazanır. Yoksulluk sınırı ne kadar yüksek tespit edilirse artan kamu transfer giderlerini karşılamak için o ölçüde yüksek bir kaynağa gereksinim söz konusu olur.

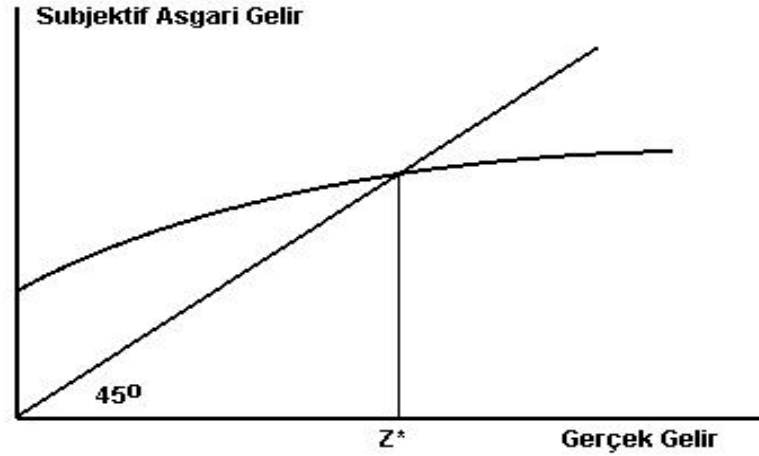
5.1.1. Yoksulluk Sınırı Türleri

Üç tür yoksulluk sınırı uygulamasından söz edilebilir. Görelî yoksulluk sınırı, mutlak yoksulluk sınırı ve subjektif yoksulluk sınırı.

- **Görelî yoksulluk sınırı:** Görelî yoksulluk sınırı, toplam nüfusun belirli bir yüzdesinin yer aldığı gelir ya da harcama düzeyinden veya medyan gelirin yarısından daha az gelir veya harcama seviyesine sahip olan kesimlerin yoksul olarak kabul edilmesi ile belirlenir. Basit ve şeffaf olması ve üzerinde durulması gereken alt grubu belirlediği için fonksiyonel olması bu yaklaşımı avantajlı kılar. Ancak, yoksulluğun belirli bir zaman diliminde analiz edilmesi halinde bu yaklaşım kullanışlı değildir. Zira toplam nüfusun belirli bir yüzdesinin yoksul olarak adlandırılması zaman içinde yaşam standardındaki değişimlerin kavranmasına olanak tanımamaktadır. Üstelik bu yaklaşımda yoksulluk sınırının seçimi oldukça keyfidir.

- **Mutlak yoksulluk sınırı:** Mutlak yoksulluk sınırı, spesifik bir refah düzeyi (yaşam standardı) ile bağlantılıdır. Belirli bir yaşam standardının altında kalan kesim yoksul olarak adlandırılır. Bu yolla yoksulluk sınırının belirlenmesi farklı zaman ve gruplar itibarıyla karşılaştırmaların yapılmasını olanaklı kılar. Zira aynı refah seviyesindeki kişilere aynı şekilde davranılacağını garanti eder.
- **Subjektif yoksulluk sınırı:** Yoksulluk sınırını tespit etmekte kullanılan üçüncü yöntemdir ve diğerlerine kıyasla yaygın bir kullanım alanına sahip değildir. Yoksulluk kavramında ve temel ihtiyaçların tespitinde subjektiflik söz konusudur. Yoksulluk sınırı temel ihtiyaçları karşılamak için gerekli olan asgari gelirin belirlenmesi ile ilgili sorulara hane halkı tarafından verilen cevaplara dayanılarak hesaplanır. Kendilerinin bildirdiği asgari gelir düzeyinin altında bir gelire sahip olan tüm hane halkları yoksul olarak kabul edilir. Bu durum karmaşaya yol açabilir zira aynı refah düzeyine sahip olan kişiler asgari gelir gereksinimi konusunda farklı cevaplar verebilir. Başka bir ifadeyle aynı refah seviyesine sahip olmalarına rağmen bazı kişiler yoksul, diğerleri zengin diye sınıflandırılabilir.

Şekil-1: Subjektif Yoksulluk Sınırı



Kaynak: Bidani et. al. (2001), s.5.

Yukarıdaki şekilde hane halkı tarafından bildirilen gelir ile asgari gelir arasındaki ilişki gösterilmektedir. Subjektif yoksulluk sınırı kişilerin veya hane halkının gelirinin gereksinimlerini karşılayacak asgari gelire eşit olduğunu sandıkları gelir düzeyinde seçilir. Z^* nin üstünde gelire sahip olan kişiler gerekli olan asgari gelirden daha fazla gelire sahip olduklarını

sanırken bu düzeyin daha altında bir gelire sahip olanlar asgari gelir düzeyinden daha az bir gelire sahip olduklarını sanmaktadırlar.

Subjektif yoksulluk sınırının elde edilmesinde asgari gelir gereksinimi daha çok Gelişmekte Olan Ülkelerde kullanılan bir yaklaşımdır. Bu tip ülkelerde gelirin ölçülmesi konusunda yaşanan sıkıntılar son zamanlarda hane halkının gıda, barınma, giyim ve toplam tüketimlerinin ailelerin ihtiyaçlarını karşılamaya yeterli olup olmadığını hane halkına sorarak tespit etmeye yönelik alternatif çabaların (tüketim yeterliliğine dayalı subjektif yoksulluk sınırı) ortaya çıkmasına yol açmaktadır (Pradhan ve Ravallion, 2000).

5.1.2. Yoksulluk Sınırının Hesaplanması

Yoksulluk ölçüm metotları ölçüm metodunun normatif olup olmamasına göre sınıflandırılabilir. **Normatif metotlar**, asgari yaşam standardı temelinde bir sınır tanımlayan ve bu sınırı gözlemlenen kişi ya da hane halkının ile kıyaslayan metotlar iken **normatif olmayan (görelî) metotlar** ya asgari bir yaşam standardı ile alakalı olmayan bir sınır tanımlar veya önceden bir sınır tanımlamaz. Görelî ölçüm metotlarında yoksulluk sınırı temelde üç yolla belirlenmektedir:

- Yoksulluk sınırı ortalama gelirin yüzdesi olarak belirlenebilir veya en düşük beşte birlik gelir diliminde yer alanlar yoksul olarak belirlenir;
- Yoksulluk sınırı hane halkı tasarruflarının sıfır olduğu gelir düzeyi olarak tanımlanabilir (Denge noktası metodu);
- Engel Katsayısının (gelir/harcama oranı) gıdaya tahsis edilen kısmının maksimuma ulaştığı; başka bir ifadeyle, hane halkının en acil gıda gereksiniminin karşılanabildiği gelir düzeyi yoksulluk sınırı olarak belirlenebilir.

Yoksulluğun ölçümü ile ilgili yaklaşımlar, normatif olsun ya da olmasın, üç ana başlık altında sınıflandırılabilir:

i. Karşılanamayan Temel İhtiyaçlar Yaklaşımı: Yoksulların tanımlanması yönünde çeşitli kriterler sunan bu metot hem bireyler ve hane halkı hem de ülkeler ve bölgeler itibarıyla uygulanabilmektedir. Bu metotla bireyler ve hane halkları yoksul olarak tanımlanabildiği gibi coğrafi bölgeler de yoksulluk derecesine göre sınıflandırılabilir. Her iki uygulamada da okur-yazarlık, temiz su, kalori ve protein gereksinimi gibi analiz edilen her bir boyutu (ihtiyacı) tanımlayan asgari bir eşik

bulunmaktadır. Bu eşiğin altında kalan nüfus yoksul olarak tanımlanmakta ve her bir coğrafi bölge için eşiğin altında kalan nüfus oranı hesaplanmaktadır. Bu aşamadan sonra iki yol bulunmaktadır. Birinci yolda, her bir boyut ayrı ayrı analiz edilerek her coğrafi bölge için bir "açık listesi" oluşturulur (bölgelere ayrılmış sektörel varyant yöntemi). Sektörel analiz ve planlama açısından yararlı olan bu yöntem örnek olarak Birleşmiş Milletler Kalkınma Programı'nın Latin Amerika için yaptığı açık (poverty gap) analizi gösterilebilir (UNDP, 1990-97). İkinci yolda ise her coğrafi alan için tüm göstergeler tek bir bileşik endekste bir araya getirilir ve coğrafi alanlar mahrumiyet derecesine göre sıralanır (entegre sektörel varyant yöntemi).

ii. Yoksulluk Sınırı Yaklaşımı: İki farklı yoksulluk sınırı yaklaşımı bulunmaktadır. Birinci yaklaşımda, yoksulluk sınırı, asgari zorunlu tüketim olarak düşünülen mal demetinin maliyeti hesaplanarak belirlenirken ikinci yaklaşımda bu maliyete ilaveten boş zaman, bedava hizmetlere erişim, bazı mal ve varlıklara sahip olma gibi unsurlar da yoksulluk sınırının hesaplanmasında dikkate alınmaktadır. Birinci metot tamamen normatif nitelikte iken Engel Eğrisinin tahmin edilmesine dayanan ikinci metot (gıda yoksulluğu metodu) yarı-normatif ya da ampirik bir yaklaşımı ifade eder. Bu yaklaşımda asgari besin gereksinimini kapsadığı varsayılan bir gıda sepeti belirlenerek bunun maliyeti hesaplanır (normatif boyut). Asgari besin gereksiniminin dışında kalan ve hesaplanması zor olan diğer gereksinimlerin maliyetinin hesaplanması için Engel Katsayısı (gelir/gıdaya yapılan harcamalar) yoksulluk sınırını tespit etmek için kullanılır. Bu normatif olmayan (ampirik) kısmı meydana getirir. Örneğin, Engel Katsayısı 0,5 ise gelirin yarısı gıda için harcanmaktadır. Başka bir ifadeyle yoksul olarak adlandırılan hane halkı bütçesinin yarısı ile asgari besin gereksinimlerini karşılarken kalan gelirleri ile öteki ihtiyaçlarını karşılanmaktadır. Bu yaklaşımda bazı durumlarda ise gıda sepetinin maliyeti aşırı yoksulluk sınırı olarak kabul edilmektedir.

iii. Karma Yaklaşımlar: Karşılanmayan temel ihtiyaçlar yaklaşımı ile yoksulluk sınırı yaklaşımının birlikte kullanıldığı ve yoksulluğun farklı boyutlarının dikkate alındığı yaklaşımlar bu grupta değerlendirilebilir. Bu grup içinde belirli bir yoksulluk eşiğinin olmadığı (İsveç Yaklaşımı ve İnsani Gelişim Endeksi) ya da yoksulluk eşiğinin kullanıldığı metotlar bulunmaktadır. *İsveç Yaklaşımı*, yaşam standardını belirlemeye yönelik bir yaklaşımdır. Yoksulları belirlemeye çalışmak yerine belirli boyut ve türde mahrumiyetle karşı karşıya kalan sosyo-ekonomik grupları tespit eder. Benimsenen yaşam düzeyi insanların kendi yaşam koşullarını doğrudan ve bilinçli olarak kontrol edebildikleri düzeydir ve bu nedenle, kişilerin sahip

oldukları kaynaklara ve yaşam koşullarına (sosyal koşulların yanı sıra mal-mülkler, güvenlik, dinlenme ve kültür) bağlıdır. *İnsani Gelişim Endeksi* ise üç unsurdan meydana gelmektedir: temel ihtiyaç göstergesi (yetişkinlerde okur-yazarlık ve eğitim düzeyinin ağırlıklı ortalaması); yaşam düzeyi ile ilgili gösterge (ortalama yaşam beklentisi) ve kaynaklara erişimi dolaylı yoldan tespiti yönelik bir gösterge (satın alma gücü paritesine göre gayri safi yurt içi hasıla).

5.1.2.1. Temel İhtiyaçlar Maliyeti Metodu

Temel ihtiyaçlar maliyeti yöntemi (cost of basic needs method)'ne göre yoksulluk sınırı, normatif temel ihtiyaçları kapsayan mal ve hizmet demetinin (temel tüketim kalemlerinin yer aldığı sepetin) maliyetidir. Bu mal demeti, kişi ya da hane halkının yaşamını sürdürebilmesi için gerekli olan kalori düzeyinde gıda almayı sağlayacak ve analiz edilen ülke ya da toplumların tüketim alışkanlıklarını ve kültürel yapılarını temsil edecek mal ve hizmetlerden oluşturulur.

5.1.2.1.1. Gıda Yoksulluk Sınırı

Yoksulluk sınırı, kabul edilebilir en düşük gıda tüketim düzeyi olarak belirlenebilir. Gıda harcamalarına göre yoksulluk sınırının belirlenmesinde iki yaklaşım bulunmaktadır (Bidani et. al. (2001)). Her iki yaklaşım da yoksulluk sınırı belirli bir kişi ya da hane halkı (Ör. orta yaşlarda bir erkek veya dört kişilik bir aile için) için asgari besin gereksinimini belirlemeye çalışır. Uygulamada belirlenen asgari düzey alınması gereken kalori miktarını (enerji gereksinimini) belirler ve yeterli kaloringin alınması durumunda diğer besin gereksiniminin (protein, karbonhidrat, yağ, v.b.) karşılandığı varsayılır.

i. En düşük maliyete sahip gıda yoksulluk sınırı: Asgari besin gereksinimini karşılayan gıda sepetleri içinde en düşük maliyete sahip olan gıda sepeti seçilir. Bu sepetin toplam maliyeti gıda yoksulluk sınırını oluşturur. Bu yöntem, World Bank (1995)'in Kırgız Cumhuriyeti için yaptığı çalışma örnek olarak gösterilebilir. Tespit edilen yoksulluk sınırı kalori gereksiniminin yanı sıra protein, karbonhidrat, yağ ve vitamin gibi unsurlarla ilgili asgarileri de belirleyebilir. Bu yaklaşımda yoksulluk sınırı normatif olarak belirlendiği için hane halkı tüketimi ile ilgili ayrıntılı verilerin araştırmalar yoluyla elde edilmesi gerekmez. Ancak, kişi ve hane halkı asgari gıda gereksinimlerini en ucuz şekilde karşılayabilecekleri yiyecekleri tercih etmeyebilirler. Başka bir deyişle bu yaklaşım kişi ve ailelerin gerçek tüketim alışkanlıklarını yansıtmayabilir.

ii. **Harcamalara dayalı gıda yoksulluk sınırı:** Analize tabi tutulacak toplum kesiminin gerçek tüketim kalıplarının ne olduğu belirlenmeye çalışılır. Bu kesim tarafından tüketilen gıdalar bir sepette yer alır. Sepette yer alan her bir gıda kalemine yapılan harcamanın toplam harcama içindeki payı dikkate alınarak asgari kalori düzeyindeki toplam harcama tutarı belirlenir. Referans olarak seçilen grubun tüketim kalıplarına göre oluşturulan gıda sepetinin toplam fiyatı gıda yoksulluk sınırını oluşturur. Gelir dağılımında en kötü durumda bulunan beşte birlik gelir diliminin tüketim kalıplarının referans alınması durumunda lüks malların sepetteki ağırlıkları asgariye iner. Öte yandan, mevcut tüketim kalıplarına dayandığı için sepette yer alan gıda kalemlerinin bileşimi yerel zevk ve tercihlere uygunluk gösterir. Bu nedenlerle, ayrıntılı hane halkı araştırmalarının yapılmasını gerektirmesine rağmen daha yaygın olarak kullanılmaktadır.

5.1.2.1.2. Gıda Dışı Harcamalara Göre Yoksulluk Sınırı

Asgari düzeyde de olsa gıda harcamalarını karşılayan ancak insanca yaşamak için gerekli olan diğer bazı ihtiyaçları (giyim ve barınma v.b.) karşılayamayan kişi ya da hane halkı mahrumiyet ve yoksulluk içindedir. Bu nedenle asgari gereksinimleri belirleyen sepetin içinde gıdanın yanı sıra giyim ve barınma gibi ihtiyaçlar da yer almalıdır. Ancak, sepetin içinde yer alması gereken ihtiyaçların neler olması gerektiği konusunda bir uzlaşma söz konusu değildir. Bazen gıda dışı harcamalar gıda yoksulluk sınırının belirli bir katı alınarak hesaplanmaya çalışılmaktadır.

Gıda dışı harcamalara göre yoksulluk sınırının hesaplanmasında da iki yöntemden bahsedilebilir (Bidani et. al. (2001):

i. **Gıda dışı harcama sepetin doğrudan seçilmesi:** Gerekli gıda dışı harcamaları belirlemede kullanılan ilk yaklaşım sepete dahil edilecek gıda dışı harcama kalemlerinin doğrudan seçilmesidir. Sepete dahil edilen gıda dışı harcamaların toplam fiyatı gıda yoksulluk sınırına ilave edilerek nihai yoksulluk sınırı bulunur. Bu yöntem basit olsa da objektif bir standart getirmediğinden nadiren kullanılmaktadır. 1992 yılından beri Özbekistan'da asgari gelir düzeyi gıda yoksulluk sınırına Çalışma Bakanlığı tarafından gıda dışı kalemlerin doğrudan seçilip eklenmesi ile belirlenmektedir (World Bank, 1994).

ii. **Gıda dışı harcama sepetin hesaplanması:** Bu yöntem tüketim davranışlarının tespit edilmesine dayalı bir yöntemdir. Bu yöntem gıda dışı harcamaların asgarisine dahil edilecek kalemleri doğrudan seçmez. Bu

yöntemde nihai yoksulluk sınırına ulaşmak için gerekli olan gıda dışı kalemler iki farklı yolla hesaplanmaktadır (UNDP, 1997b):

- Gıda harcamaları gıda yoksulluk sınırına eşit olan kişilerin ortalama toplam harcama düzeyleri belirlenir. Belirlenen bu toplam harcama düzeyi nihai yoksulluk sınırı olarak kullanılır. Toplam harcama düzeyinden daha düşük harcamaya sahip olan kişilerin gıda harcamalarının gıda yoksulluk sınırından daha az olduğu varsayılır.
- Ravallion (1994)'ün savunduğu ikinci yöntemde toplam harcamaları gıda yoksulluk sınırına eşit olan kişilerin gıda dışı harcamaları tespit edilmeye çalışılır. Belirlenen miktarın gıda yoksulluk sınırına eklenmesi ile nihai yoksulluk sınırı elde edilir. Bu yöntem asgari gıda sepetinde yer alan mal ve hizmetleri elde etme olanağına sahip olduğu halde kaynaklarını gıda dışı kalemlere harcayan hane halkının bu harcamaları elzem olarak kabul ettiğini varsayar.

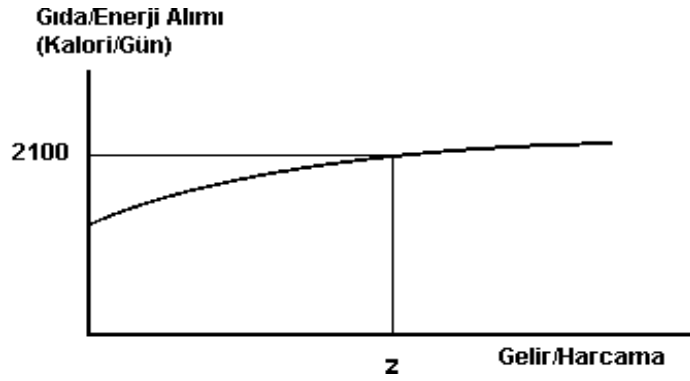
Birinci durumda incelenen hane halkları gıda yoksulluk sınırından daha yüksek düzeyde bir toplam harcamaya sahiptir. Bu düzey ikinci grupta yer alanların toplam harcamalarından daha fazladır ve daha fazla gıda dışı harcamada bulunurlar. Bu metoda göre elde edilen nihai yoksulluk sınırı ikinci yöntemde elde edilenden daha yüksek çıkar.

5.1.2.2. Gıda-Enerji Alımı Metodu

Gıda-enerji alımı metodu, yoksulluk sınırının hesaplanmasında en yaygın biçimde kullanılan yöntemlerden biridir ve bu metod yoksulluk sınırını gıda-enerji gereksinimine göre belirler. Bu metod, önceden belirlenen gıda-enerji gereksinimini karşılamaya yetecek düzeydeki gıda-enerji alımı için gerekli olan toplam tüketim ya da gelir seviyesini tahmin eder.

Gıda-enerji alımı metodu, dengesiz beslenmenin söz konusu olup olmadığını dikkate almaz. Tüketime dayalı olarak yoksulluğu ölçmeyi hedefleyen bu yöntem alınan kalorinin yeterli ya da yetersiz olup olmadığını belirlemeye çalışır.

Şekil- 2: Gıda-Enerji Alımı Metodu



Kaynak: Bidani et. al. (2001), s.16.

Gıda-enerji alımları metodunun iki önemli avantajı bulunmaktadır:

- Gıda-enerji alımına ulaşmak için gereken toplam harcamalar hesaplandığından gıda ve gıda dışı tüketimin ayrı ayrı tahmin edilmesini gerektirmemektedir;
- Fiyatlar konusunda bilgi gereksinimi yoktur. Bu nedenle verilere ulaşmak daha kolaydır.

Ancak, bu metodun refahın tespitinde bir mihenk taşı olarak görev yapıp nüfusun farklı alt-grupları boyunca karşılaştırmalar yapılmasına olanak sağlama yeteneği sınırlıdır. Metot çeşitli sorunlara sahiptir. Gıda-enerji alımları ile toplam tüketim harcamaları arasındaki ilişki zevk ve tercihlerin, faaliyet düzeylerinin, görelî fiyatların farklı olması ve kamu tarafından üretilen mallar nedeniyle değişiklikler gösterir. Örneğin, fiyatların kırsal ve kentsel alanlarda farklı ulaşım maliyetlerinden kaynaklanan nedenlerle farklılıklar göstermesi halinde farklı yoksulluk sınırlarının kullanılması gerekebilir. Kentsel alanlarda bazı mallar gıdaya göre daha düşük bir fiyata sahip olabilir ve gıda dışı bazı mallara erişim daha kolay olabilir. Bu durum kentlerde gıda-enerji alımları belirli bir harcama düzeyi veri olarak alındığında daha düşük çıkabilir ancak bu kentlerde yaşayan hane halkının ilgili harcama düzeyi dikkate alındığında daha fakir oldukları anlamına gelmez. Öte yandan, kentsel alanlardaki bazı meslekler kırsal kesimdekilere kıyasla vücut ağırlığını muhafaza etmek için daha az kaloriye ihtiyaç gösterebilir. Bu nedenden dolayı belirli bir harcama düzeyi dikkate alındığında kentlerde yaşayan işçilerin gıda alımları daha düşük olsa da bu durum yoksulluk belirtisi olarak ele alınamaz.

5.1.3. Yoksulluk Oranlarının Karşılaştırılması

Yoksulluk sınırının oluşturulmasının en önemli nedenlerinden biri yoksulluk oranlarını hesaplamaktır. Bu oranlar sayesinde zaman itibarıyla meydana gelen ya da bölge veya gruplar düzeyinde oluşan değişiklikler izlenebilir. Bu amaca ulaşabilmek için karşılaştırılan gruplar boyunca refah düzeyi sabit tutulmalıdır. Farklı dönemler arasındaki yoksulluk oranlarının karşılaştırılmasında enflasyon dikkate alınmalıdır. Eğer iki dönem arasında enflasyon farkı varsa bu durumda her iki döneme ait nominal yoksulluk sınırlarının ayarlanması gereklidir. Bu amaçla yoksulluk sınırı ayarlanabilir veya refahın göstergesi olarak alınan gelir düzeyi enflasyon dikkate alınarak ayarlanabilir.

5.2. Yoksulluk Ölçütleri

5.2.1. Klasik Yoksulluk Ölçütleri

En yaygın bir biçimde kullanılan yoksulluk ölçütü, yoksulluk sınırı altında bulunan nüfusun toplam nüfus içindeki yüzdesini ifade eden Kafa Sayısı Yoksulluk Endeksi (head-count poverty index)'dir. Q, yoksulluk sınırı altındaki toplam nüfusu; N, toplam nüfusu gösterdiğinde Kafa Sayısı Yoksulluk Endeksi (H), Q/N'e eşittir (Sen, 1997:168).

Kafa Sayısı Yoksulluk Endeksi, yoksulluğun derecesi ve yoksulluğun dağılımı hakkında bilgi vermez. Öte yandan, yoksulluk sınırı altında bulunan kişi ve hane halkının gelirlerindeki azalmalara ve gelir transferlerine karşı da duyarsızdır. Bu ölçütten, yoksulluk sınırı altında bulunan kişi ve hane halkının oranında meydana gelen değişmelerin izlenmesinde yararlanılabilir. Bu tür bir bilgi, yoksulluğu azaltmak amacıyla uygulamaya konulan politikaların başarılı olup olmadıklarını tespit etmek için kullanılabilir.

Yoksul bir kişinin yoksulluğunun 'derinliği' yoksulluk sınırı (z) ile kişinin geliri (y_i) arasındaki 'açığın' ($z - y_i$) büyüklüğü ile ölçülebilir. Başka bir ifadeyle, yoksulların yoksulluk sınırının üzerine çıkabilmeleri için gerekli olan ortalama gelir düzeyini belirleyen veya yoksulluk sınırına göre yoksulun ortalama gelirindeki azlığı gösteren bir derinlik ölçütünün kullanılması gerekir. Buna göre yoksul nüfusun ortalama geliri μ_p , yoksulluk sınırı z ise Gelir Açığı Oranı (income-gap ratio-I) şu şekilde ifade edilebilir:

$$I = (z - \mu_p) / z .$$

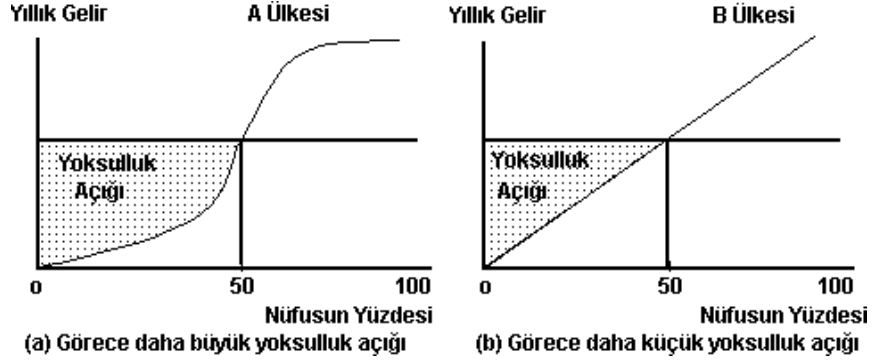
Gelir açığı rasyosu kafa sayısı endeksi ile çarpılırsa yoksulluk açığı endeksi (poverty gap index) ortaya çıkar:

$$PG = I \cdot H$$

Yoksulluk açığı endeksi başka şekilde de ifade edilebilir:

$$PG = \frac{1}{n} \sum_{i=1}^q \frac{(2 - \mu)}{z}$$

Şekil-3: Yoksulluk Açığı



Kaynak: Todaro (1994), s.149.

Yoksulluk Açığı Endeksi, kaç kişinin yoksul olduğu konusunda bilgi vermediği gibi yoksullar arasında gelirin nasıl dağıldığı konusunda da duyarsızdır. En yoksul konumda olan bir kişiden daha zengin ancak yoksulluk sınırı altında gelire sahip olan birine gelir transferi söz konusu olduğunda ne Kafa Sayısı Yoksulluk Endeksi ne de Gelir Açığı Oranı yoksulların durumunda herhangi bir değişikliğin olduğunu gösteremezler. Her iki ölçütün sahip olduğu bu eksiklik dağılıma duyarlı yoksulluk ölçütlerinin ortaya konmasına yol açmıştır.

5.2.2. Sen Endeksi

Sen Endeksi, Kafa Sayısı Oranı, Gelir Açığı Oranı ve Gini Katsayısının birleştirilmesi suretiyle oluşturulan ve yoksulların sayısını, yoksulluğun boyutunu ve yoksullar arasındaki gelir dağılımı farklılıklarını dikkate alan bir ölçüttür (Sen, 1976). H, Kafa Sayısı Oranını; I, Gelir Açığı Oranını ve G_p, yoksullar arasındaki gelir dağılımı ölçütünü yani Gini Katsayısını göstermek koşuluyla;

$$S = H I + H (1 - I) G_p$$

Herhangi bir yoksulun gelirinde bir azalma meydana geldiğinde yoksulluk ölçütünde bir artış meydana gelir. Başka bir ifadeyle, yoksulların durumunda meydana gelen bir kötüleşme yoksulluk oranında yükselmelere yol açar. Diğer taraftan zengin bir kişiden yoksul kişilere gelir transferi söz konusu olursa yoksulluk ölçütünde bir azalma meydana gelir. Yoksulluk ölçütü zenginlerin gelirleri karşısında hiç bir değişiklik göstermez zira sadece yoksulların durumu üzerinde odaklanır. Yoksullar arasında tam eşitsizlik durumunun söz konusu olması halinde ($G_p=1$) Endeks Kafa Sayısı Yoksulluk Endeksine eşit olurken yoksullar arasında tam eşitlik varsa ($G_p=0$) Endeks Gelir Açığı Endeksine eşit olur.

5.2.3. P_∞ Ölçütü

Foster, Greer ve Thorbecke (1984) tarafından geliştirilen bir ölçüttür. Bir kişinin gelir açığını diğer kişilerin gelirlerine bağlı olarak ölçmek durumunda olan Sen Endeksine kıyasla Foster, Greer ve Thorbecke herhangi bir kişinin gelir açığının ölçümünün yalnızca yoksulluk sınırına ve o kişinin gelirene bağlı olması gerektiği görüşünü savunurlar. Buna göre P_∞ yoksulluk ölçütü ailesi şu şekilde ifade edilebilir:

$$P_\alpha(y, z) = 1/n \sum_{i=1}^q \left(\frac{z - Y_i}{z} \right)^\alpha ; \alpha \geq 0$$

n = toplam hane halkı sayısı;

q = yoksul hane halkı sayısı;

z = hane halkları için yoksulluk sınırı;

y = hane halkı geliri ve

α = Yoksulluk parametresi.

Ölçütte, α 'nın aldığı değer endeksin türünü belirler.

$\alpha = 0$ ise yalnızca yoksul kişilerin sayısı önemlidir ve bu durumda ölçüt, Kafa Sayısı Oranına dönüşür ($P_0=H$) ve yoksul kişilerin sayısının toplam

nüfus içindeki oranını bize verir. Bu durum hariç tüm P ölçütü ailesi yoksulların durumlarında meydana gelen değişikliklere karşı duyarlıdır.

$\alpha = 1$ ise, P ölçütü kişi başına yoksulluk açığına eşittir ($P_1=HI$). Yoksulluk sınırının yüzdesi olarak yoksul kişilerin gelirleri ile yoksulluk sınırı arasındaki farkın toplamını ifade eder. Bu yoksulluğun şiddetini ölçer ve endeks yoksulluk açığı endeksine eşit olur:

$$P_1 = \left[\sum_{i=1}^q \left(1 - \frac{Y_i}{Z}\right) / q \right] * (q / n)$$

Ölçütte $\alpha > 1$ olduğu durumlarda gelir dağılımının yoksulluk ölçütündeki önemi artar. Bu ölçüt, yoksulluk sınırının uzağında kalan en yoksul kesime daha fazla ağırlık verdiği için yoksulluğun yoğunluğunu dikkate alır. Buna göre, C_p yoksullar arasındaki varyasyonu göstermek koşuluyla P_2 iki farklı şekilde formüle edilebilir:

$$P_2 = H [I^2 + (1 - I)^2 C_p^2]$$

$$P_2 = \sum_{i=1}^q \left(1 - \frac{Y_i}{Z}\right)^2 / n$$

KAYNAKLAR

- BAULCH, Bob (1996), The New Poverty Agenda: A Disputed Consensus. IDS Bulletin.
- BAUMOL, William ve Alan BLINDER (1988), Economics: Principles and Policy. Fourth Edition, Harcourt Brace Jovanovich.
- BIDANI, Banu, Gayrav DATT, Jean Olson LANJOUW ve Peter LANJOUW (2001), "Specifying Poverty Lines: How and Why?", Asia and Pacific Forum on Poverty: Reforming Policies and Institutions for Poverty Reduction. A Forum held at the Asian Development Bank, Manila, 5-9 February.
- DPT-DEVLET PLANLAMA TEŞKİLATI (1994), Gelir Dağılımı ve Politikaları. Yedinci Beş Yıllık Kalkınma Planı Özel İhtisas Komisyonu Raporu, Ankara: Devlet Planlama Teşkilatı.
- DREWNOWSKI, Jan (1977), "Poverty: It's Meaning and Measurement", Development and Change. Vol. 8, No:2, pp.183-208.
- DUMANLI, Recep (1995b), Yoksullukla Mücadelede Yeni ve Etkin Bir Sistemin Kurulmasında Düzenleme Yapılması Gereği, Devlet Planlama Teşkilatı, Ankara.
- DUMANLI, Recep (1995a), "Yoksulluk Kavramı, Ölçülmesi ve Gelir Dağılımı İlişkileri", Yeni Türkiye. 1995/6, ss.211-229.
- KHAN, Mahmood Hasan (2000), Rural Poverty in Developing Countries: Issues and Policies. International Monetary Fund WP/00/78, April.
- LIPTON, Michael (1997), "Poverty: Are There Holes in the Consensus?" World Development. 25 (7).
- MASIKA, Rachel, Arjan de HAAN ve Sally BADEN (1997), Urbanization and Urban Poverty: A Gender Analysis. A report prepared for the Gender Equality Unit, Swedish International Development Cooperation Agency (SIDA). Bridge Development-Gender Report No: 54.
- NARAYAN, Deepa (2000), "Poverty is Powerlessness and Voicelessness", Finance & Development. 37 (4), December, pp. 18-21.
- PRADHAN, M. ve M. RAVALLION (2000) "Measuring Poverty Using Qualitative Perceptions of Consumption Adequacy" The Review of Economics and Statistics. 82(3): 462-471.

- RAVALLION, M. (1994), Poverty Comparisons. Chur: Harwood.
- RAVALLION, M. ve Guarav DATT (1999), When Is Growth Pro-Poor?. Policy Research Working Paper, No:2263, Washington D.C.: The World Bank.
- SEN, Amartya (1997), On Economic Inequality. Enlarged edition with a substantial annexe 'On Economic Inequality after a Quarter Century', Oxford: Clarendon Press.
- TODARO, Michael P. (1994), Economic Development. Fifth Edition, New York: Longman.
- UNITED NATIONS (1999), Human Development Report 1999 Background Papers. Vol 1, New York.
- UNITED NATIONS DEVELOPMENT PROGRAM (1990-1997), Human Development Reports. Oxford University Press, New York and Oxford.
- UNITED NATIONS DEVELOPMENT PROGRAM (1997b), Poverty Measurement: Behind and Beyond the Poverty Line. Technical Support Document, Poverty Reduction, Module 3, May.
- UNITED NATIONS DEVELOPMENT PROGRAM (1997a), Poverty. Technical Support Document, Poverty Indicators, Module 1, May.
- WORLD BANK (1990), World Development Report.
- WORLD BANK (1993), Poverty and Income Distribution in Latin America: The Story of the 1980's. Washington, D.C.
- WORLD BANK (1994), Uzbekistan: Adjusting Social Protection, Report. No. 13023-UZ.
- WORLD BANK (1995), The Kyrgyz Republic: Poverty Assessment and Strategy Report. No. 14380-KG.