

TÜRKİYE'DE KIRSAL YERLERDE YOKSULLUK

Müzeyyen Pamuk*

GİRİŞ

Yoksulluk insanoğlunun yüzyüze kaldığı önemli sosyal ve ekonomik sorunlardan birisidir. Gelişmemiş ya da gelişmekte olsun pek çok ülke az ya da çok yoksullukla içi içe yaşamaktadır. Gelişmekte olan ülkelerde, yoksulluk sosyal refah ve gelir dağılımından daha çok ilgi odağı olmaktadır. Yoksulluk genellikle gelişmemişliği tanımlayan ve yoksulluğun giderilmesi de ekonomik gelişmenin temel amacı olarak görülmektedir.

Yoksulluğu kabaca tanımlamak gerekirse; yoksulluk fertlerin belirli bir ekonomik refahın altında yaşamasıdır denilebilir. Bunun için de yoksulluğu ölçmede kullanılacak yaşam standardı göstergesini belirlemek gerekir. Pek çok ülkede yapılan yoksulluk çalışmalarında yaşam standardı göstergesi olarak tüketim kullanılmaktadır. Bunun yanısıra gelir de yaşam standardı göstergesi olarak kullanılmaktadır. Özellikle uluslararası karşılaştırmalarda kullanılmaktadır.

Bu çalışmada yoksulluk sınırının oluşturulmasında 1994 Hanehalkı Gelir Dağılımı Anketi'ndeki hane gelirleri kullanılmıştır. OECD metodolojisine dayalı olarak oluşturulan yoksulluk sınırına göre kırsal yerlerdeki (nüfusu 20 000'den az) yoksulluk profili incelenmiştir. Genelde yaygın olan görüş yoksulluğun kırsal yerlerde daha fazla olduğudur. Bu çalışmada kırsal yerlerdeki yoksulluk kendi içinde değerlendirilmiş kentsel yerler ile bir karşılaştırması yapılmamıştır.

1. KAPSAM

Bu çalışmada 1994 Hanehalkı Gelir Dağılımı Anketi'nin kırsal yerleşim yerleri verileri kullanılmıştır.

1994 Hanehalkı Gelir Dağılımı Anketi'nde tüm yerleşim yerleri örnek seçimi için kapsama dahil edilmiştir. Ankette nüfusu 20 001 ve daha fazla nüfuslu yerleşim yerleri kentsel; 20 000 ve daha az nüfuslu yerleşim yerleri kırsal yerleşim yerleri olarak tanımlanmıştır.

* Devlet İstatistik Enstitüsü, İstatistikçi.

Kırsal yerleşim yerleri üç tabakaya ayrılmıştır.

<u>Nüfus grubu</u>	<u>Tabaka</u>
- 2 000	1
2 001 - 5 000	2
5 001 - 20 000	3

Kentsel yerleşim yerleri de üç tabakaya ayrılmıştır;

<u>Nüfus grubu</u>	<u>Tabaka</u>
20 001– 50 000	1
50 001 – 200 000	2
200 001 +	3

Bölge tabakalaması: Ankette 7 coğrafi bölge tabakalaması kullanılmıştır.

- 1.Marmara Bölgesi
- 2.Ege Bölgesi
- 3.Akdeniz Bölgesi
- 4.İç Anadolu Bölgesi
- 5.Karadeniz Bölgesi
- 6.Doğu Anadolu Bölgesi
- 7.Güneydoğu Anadolu Bölgesi

1.1. Tanım ve kavramlar

Örnekleme birimi: Ankette nihai örnekleme birimi olarak hanehalkı kullanılmıştır.

Referans periyodu: Hanelerin 1 Ocak 1994 ile 31 Aralık 1994 tarihleri arasında elde etmiş oldukları tüm faaliyet ve faaliyet dışı gelirleri nakdi ve aynı gelir ayırımında derlenmiştir. Ayrıca hanelerin 1994 yılı soyo-ekonomik durumlarına ait bilgiler de elde edilmiştir.

Hanehalkı: Aralarında akrabalık bağı bulunsun ya da bulunmasın aynı konutta veya konutlarda, aynı konutun bir bölümünde yaşayan, aynı kazandan yemek yiyen, kazanç ve masraflarını ayırmayan, hanehalkı hizmet ve yönetimine katılan bir veya birden fazla kişiden oluşan topluluktur.

Hanehalkı reisi: Hanehalkının kazanç ve masraflarından sorumlu olan kısaca hanehalkını bilfiil yöneten kişidir.

Hanehalkı ferdi: Hanehalkını meydana getiren topluluğun her üyesi hanehalkı ferdi olarak kabul edilmiştir. Misafirler ve 6 aydan fazla bir süre askerlik, yurt dışında çalışma vb. nedenlerle hane dışında olan fertler ile

hanehalkında 6 aydan az kalıp evlenmek, yeni bir iş tutmak, öğrenim gibi nedenlerle kesin olarak ayrılmış ve başka bir yere devamlı kalmak kaydı ile yerleşmiş olanlar hanehalkı ferdi olarak alınmamıştır.

İstihdam bilgileri: 1994 yılı içinde 12 ve daha yukarı yaştaki fertlerin iktisaden faal olup olmadıkları, çalışma süresi, iş ve meslek grubu, işteki durumu, çalıştığı işyerinin iktisadi faaliyet kolu vb. bilgileri derlenmiştir.

Çalışan fert: 1994 yılı içinde hanehalkı ferdi olup, herhangi bir işte iktisadi faaliyet gösteren veya bir işle ilgisi halen devam eden 12 ve daha yukarı yaştaki fertlerdir.

Gelir getiren fert: Nakdi veya aynı şekilde faaliyet ya da faaliyet dışı herhangi bir geliri olan fertler ile geliri olmayan ücretsiz aile işçileri ve iktisaden faal olmadan gelir elde eden (emekli maaşı, dul ve yetim maaşı, faiz ve irad geliri olan) 12 ve daha yukarı yaştaki fertlerdir.

Kişisel kullanılabilir gelir: Üretim faktörlerine yapılan gerçek ödemeler (faktör gelirleri) ücret, faiz, kâr, kira gelirleri (dağıtılmayan şirket kârları bu ödemeler dışındadır) ile kişilere kamu veya özel teşebbüsler ya da dış alemden yapılan tek taraflı transferleri (faktor dışı gelirler) kapsamaktadır. Kişisel gelirden dolaysız vergiler ve hanehalkının devlete yaptığı tek taraflı transferler (Emekli sandığı kesintisi, SSK kesintisi) düşüldükten sonra kalan miktar kişisel kullanılabilir gelir olarak tanımlanmıştır. Fertlerin kişisel kullanılabilir gelirleri toplamından hanehalkı kullanılabilir gelirine ulaşılmıştır.

İşteki durum tanımları

Ücretli maaşlı: 1994 yılı içinde bir başkasının işinde nakdi (para) veya aynı (mal) karşılığı gelir elde etmek amacıyla ücret veya maaş elde ederek bir işveren için çalışanlardır.

Yevmiyeli (Mevsimlik, arzi, geçici): 1994 yılı içinde bir işverene bağlı olarak düzenli ve sürekli olmadan işine göre mevsimlik ya da geçici olarak iş buldukça çalışanlardır.

İşveren: 1994 yılı içinde kendi işyerinde en az bir ücretli ya da yevmiyeli eleman çalıştıran kişidir.

Kendi hesabına: 1994 yılı içinde tarlasında, bağında, bahçesinde, dükkanında, yazıhanesinde, imalathanesinde vb. yerlerde tek başına veya ücretsiz aile fertleri ile birlikte (yanında ücretli veya yevmiyeli kişi çalıştırmadan) nakdi ya da aynı gelir elde etmek amacıyla çalışanlardır.

Ücretsiz aile işçisi: 1994 yılı içinde hanehalkı fertlerinden biri ya da birkaçı tarafından yürütülen bir ekonomik faaliyete yardım etmek amacıyla ücret almaksızın işgücü olarak katkıda bulunan hanehalkı fertleridir.

Gelir tanımları

Ücret, maaş, yevmiye gelirleri: Hanehalkı fertlerinden herhangi birinin 1994 yılı içerisinde ücret karşılığı çalışması sonucunda nakdi veya aynı herhangi bir gelir elde etmesi halinde bu gelir ücret gelir olarak alınmıştır. Bu ücret; maaş, ücret veya yevmiye adı altında kişilerin eline geçen net gelirlerdir.

Müteşebbis gelirleri: Müteşebbis gelirleri işteki durumu işveren, kendi hesabına ya da ücretsiz aile işçisi olarak çalışan fertler tarafından elde edilen gelirlerdir. Müteşebbis gelirleri tarım, imalat sanayi ve madencilik, inşaat, ticaret, hizmet gelirleri olarak ayrılmaktadır.

Tarım geliri: Tarımsal gelirin bileşenleri olarak tarımsal işletmenin 1994 yılı içinde kendi üretimi olan hububatlar, baklagiller, yağ, kuru meyve ve sebzeler vb. bitkisel ürünler; süt, yapağı, tiftik, kıl, canlı hayvan, yumurta, bal vb. hayvansal ürünler; kavakçılık, söğütçülük ve ormancılık ürünleri ile bir katma değer yaratılarak elde edilen bitkisel ve hayvansal ürünlerden yapılan satışlar, kendi üretiminden tüketimler, bu ürünlerden verilen hediyelerin nakdi ya da aynı değerleri alınmıştır.

Tarımsal net gelir: İşletmenin brüt hasıla değerinden işletme masrafları çıkarılarak elde edilmiştir. Tarımsal faaliyet ile ilgili amortisman değerleri de masraf bileşeni olarak alınmıştır.

Bu ankette ayrıca tarımsal işletmenin arazi bilgileri, hayvan varlığı, tarımsal amaç için kullanılan bina ve tesisler, tarımsal alet ve makinalarla ilgili bilgiler de derlenmiştir.

Tarımsal işletme arazisi: İşletme arazisi; kendi arazisi, ortaklık şeklinde tuttuğu arazi, kira ile tuttuğu arazi ve diğer (akraba arazisi vb.) şeklinde işlediği araziler toplamından; ortaklığa verdiği arazi ile kiraya verdiği arazi hariç tutularak hesaplanmıştır.

1.2. 1994 Hanehalkı Gelir Dağılımı Anketi Kırsal Yerler Özet Sonuçları

1994 Hanehalkı Gelir Dağılımı Anketi'ne göre Türkiye'deki toplam hane sayısı 13 382 841 dir. Bu hanelerin 7 515 762'si kentsel yerlerde, 5 867 079'u kırsal yerlerde yaşamaktadır. Kentsel yerlerde toplam nüfus 31 860 059 iken kırsal

yerlerde 27 627 057 dir. 1994 Hanehalkı Gelir Dağılımı Anketi'ne göre toplam gelirin % 68.88'ini kentsel yerler, % 31.12'sini kırsal yerler oluşturmaktadır. Kentsel yerlerde çalışan fert sayısı 10 121 174 iken kırsal yerlerde 14 436 275 dir. Kentsel yerlerdeki 12 + yaştaki fertlerin % 41.21'i istihdamda iken bu oran kırsal yerleşim yerlerinde % 69.57 olmaktadır.

Kırsal yerleşim yerlerinde hane gelirlerinin hanelerin % 20'lik gruplarına göre dağılımına bakıldığında; en düşük gelirli 1.% 20'de yer alan haneler toplam gelirin %5.57'sini alırken, en yüksek gelirli 5.% 20'de yer alan haneler toplam gelirin % 47.70'ini almaktadır. 5.% 20'deki hanelerin ortalama geliri 1.% 20'deki hanelerin ortalama gelirinin 8.5 katı kadardır.

2. AMAÇ VE YÖNTEM

Amaç: 1994 Hanehalkı Gelir Dağılımı Anketi'nin kırsal yerleşim yerlerine ait verilerini kullanarak kırsal yerlerde görelî yoksulluk profilini incelemektir.

Yoksulluk sınırının belirlenmesi: Yoksulluk sınırının oluşturulması ile ilgili iki tür yaklaşım vardır. Bunlardan birisi mutlak yoksulluk sınırı, diğeri ise görelî yoksulluk sınırıdır. Bunların ikisi de geçerli metodlardır ve farklı sonuçlar verir.

Bu çalışmada yoksulluk sınırının oluşturulmasında OECD'nin görelî yoksulluk tanımı kullanılmıştır.

W_{ij} : i. hanehalkının j.ferdinin düzeltilmiş kullanılabilir geliri

Y_i : i. hanehalkının toplam yıllık kullanılabilir geliri

S_i : i. hanehalkının toplam fert sayısı

e : Ölçek ekonomisi parametresi ($e=0.5$)

$$W_{ij} = \frac{Y_i}{S_i^e}$$

Tablo 1. Kırsal yerlerde hane gelirlerinin hanelerin % 20'lik dilimlerine göre dağılımı

Göstergeler		Toplam	1.%20	2.%20	3.%20	4.%20	5.%20
Hanehalkı sayısı	Sayı	5 867 079	1 173 416	1 173 416	1 173 415	1 173 416	1 173 416
	%	100.00	20.00	20.00	20.00	20.00	20.00
Toplam fert sayısı	Sayı	27 627 057	4 261 278	5 213 752	5 536 685	5 969 819	6 645 523
	%	100.00	15.42	18.87	20.04	21.61	24.05
12 + yaş fert sayısı	Sayı	20 751 070	3 146 080	3 790 160	4 167 598	4 505 227	5 142 005
	%	100.00	15.16	18.26	20.08	21.71	24.78
12 – yaş fert sayısı	Sayı	6 875 987	1 115 198	1 423 592	1 369 087	1 464 592	1 503 518
	%	100.00	16.22	20.70	19.91	21.30	21.87
Çalışan fert sayısı	Sayı	14 436 275	2 037 748	2 528 105	2 910 973	3 231 712	3 727 737
	%	100.00	14.12	17.51	20.16	22.39	25.82
Gelir getiren fert sayısı	Sayı	15 245 397	2 323 581	2 695 653	3 035 520	3 338 139	3 852 504
	%	100.00	15.24	17.68	19.91	21.90	25.27
Toplam hane geliri	Milyon TL	687 641 039	38 333 373	69 736 171	101 745 186	149 830 101	327 996 206
	%	100.00	5.57	10.14	14.80	21.79	47.70
Ortalama hane geliri	(000 TL)	117 203	32 668	59 430	86 708	127 687	279 522

Yukarıdaki formülasyona göre kırsal yerleşim yerlerinde her bir hanedeki fert başına kullanılabilir gelirler hesaplanmıştır. Medyan gelirinin %50'sine eşit veya %50'sinin altında gelire sahip olan fertler yoksul fert, bu fertlerin yer aldığı haneler de yoksul hane olarak kabul edilmiştir.

Yoksulluğun ölçülmesi: Yoksulluğun ölçülmesinde kafa sayısı indeksi, yoksulluk açığı indeksi (Poverty Gap Index) ve Foster-Greer-Thorbecke P₂ ölçütleri kullanılmıştır.

i) Kafa Sayısı İndeksi (Head Count Index): Yoksulluğun yaygınlığını ölçmektedir. En basit ve en yaygın kullanılan yoksulluk ölçütüdür. Bu ölçüt yoksulluk sınırı altında kalan nüfusun genel nüfusa oranının % şeklinde ifade edilmesidir. Bu tür bir bilgi, yoksulluğun nisbi olarak azalmasına yönelik olarak geliştirilen politikaların etkisini ölçmek bakımından sınaama amacıyla kullanılması durumunda bir anlam ifade edecektir. Bu indeksin en önemli eksikliği yoksulluğun şiddeti (yoksullaşma derecesi) hakkında bir anlam ifade etmemesidir. Tablolarda yoksul fert oranı olarak verilmiştir.

q : Yoksulluk sınırı altında yer alan yoksulların sayısı

n: Toplam nüfus

$$H = \frac{q}{n}$$

ii) Yoksulluk Açığı İndeksi (Poverty Gap Index): Yoksulluk sınırından her yoksul ferdin geliri çıkarılıp bu gelirler toplanarak yoksul fert sayısına oranlanması ile de ortalama yoksulluk açığı elde edilmektedir. Yoksulluk açığı yoksulların yoksulluk sınırının ne kadar gerisinde gelir elde etmekte olduklarını göstermektedir. Bu yoksulluk derinliğinin iyi bir göstergesini de vermektedir (Yoksul olmayanların yoksulluk açığı sıfırdır).

$$PG = \frac{1}{n} \sum_{i=1}^q \left[\frac{z - y_i}{z} \right]$$

z : Yoksulluk sınırı
y_i : y₁ ... y_q yoksulların geliri
n : Toplam nüfus

iii) Foster-Greer-Thorbecke P₂ ölçütü : Bu ölçüt yoksulluk açığı indeksinin bir eksikliği olan yoksulluğun şiddetini ölçmektedir.

$$P_2 = \frac{1}{n} \sum_{i=1}^q \left[\frac{z - y_i}{z} \right]^2$$

z : Yoksulluk sınırı
Y_i : Y₁ ... Y_q yoksulların geliri
n : Toplam nüfus

Yukarıda açıklanan yoksulluk ölçütlerini bir örnek üzerinde açıklarsak. 4 kişilik iki tüketim dağılımı olduğunu farzedelim. A dağılımının değerleri (1, 2, 3, 4), B dağılımının değerleri (2, 2, 2, 4) olsun. Yoksulluk sınırı z=3. Buna göre kafa sayısı indeksi H= 0.75 ve A ve B dağılımlarının her ikisi de PG= 0.25 değerine sahiptir. Yoksulluk açığı her iki dağılımda da eşit olmasına rağmen A dağılımındaki en yoksul fert B dağılımındaki en yoksul ferdin tüketiminin yarısı kadar tüketime sahiptir. A dağılımı için P₂ = 0.14, B dağılımı için ise P₂ = 0.08 dir. Yani A dağılımındaki yoksulluk B dağılımından daha şiddetlidir.

3. KIRSAL YERLERDE YOKSULLUK PROFİLİ

3.1 HANELERİN YAŞAM KOŞULLARINA GÖRE YOKSULLUK

Yoksul olan hanelerin yoksul olmayan hanelerden daha kötü yaşam koşullarına sahip olduğu görülmektedir. Kırsal yerlerde hanelerin % 71.38'inin borulu su sistemi var iken bu oran yoksul olmayan hanelerde % 74.12'ye çıkmaktadır, bunun yanısıra yoksul olan hanelerin % 54.73'ünün borulu su sistemi bulunmaktadır. Kırsal yerlerde yaşayan hanelerin % 0.79'unun kaloriferi var iken, yoksul olmayan hanelerin % 0.92'sinin , yoksul olan hanelerin ise hiçbirinin kaloriferi bulunmamaktadır. Yoksul olmayan hanelerin % 10.86'sının otomobili var iken yoksul olan hanelerin ancak % 0.59'unun otomobili bulunmaktadır.

3.2. BÖLGELER VE NÜFUS GRUPLARINA GÖRE YOKSULLUK

Kırsal yerlerde yoksulluk profiline bakıldığı zaman; kırsal yerlerde yaşayan toplam nüfusun % 14.80'i toplam hanelerin de % 14.15'i yoksulluk sınırının altında yer almaktadır. Bölgeler arasında en yüksek yoksulluk riski % 30.46 ile Güneydoğu Anadolu Bölgesi'ndedir. Bu bölgenin nüfusu kırsal yerlerdeki

Tablo 2. Yoksul olan ve yoksul olmayan hanelerin konut kolaylıkları ve ev eşyalarına sahipliği

Konut Kolaylıkları ve Sahip Olunan Ev Eşyaları	Yoksul Olmayan Hanelerin Sahipliği (%)	Yoksul Olan Hanelerin Sahipliği (%)	Toplam Hanelerin Sahipliği (%)
Tuvalet (Ev içinde)	50.58	30.67	47.76
Banyo	76.54	49.29	72.68
Mutfak	85.53	65.47	82.69
Kalorifer	0.92	0.00	0.79
Borulu su sistemi	74.12	54.73	71.38
Elektrik	99.21	98.33	99.08
Sıcak su	6.95	2.49	6.32
Şofben	19.21	2.02	16.78
Telefon	62.29	29.08	57.59
Renkli TV	66.32	32.26	61.50
Siyah-beyaz TV	30.57	39.59	31.84
Buzdolabı	85.78	57.65	81.80
Normal çamaşır makinası	21.68	7.72	19.71
Otomatik çamaşır makinası	16.52	1.11	14.34
Bulaşık makinası	2.61	0.31	2.28
Otomobil	10.86	0.59	9.40

nüfusun % 9.94'ünü oluştururken, yoksulluğa katkısı % 20.44 olmaktadır. En düşük yoksulluk riski sırasıyla % 6.50 ile Marmara Bölgesi ve % 7.67 ile Ege Bölgesi'ndedir. Bu bölgelerde yaşayan fertlerin yoksul olma riski ortalama yoksulluk riskinin yaklaşık yarısı kadardır. Kırsal yerlerdeki yoksul fertler yoksulluk sınırının % 26.92 altında gelire sahiptir. Bölgeler arasında yoksulluk açığının en fazla olduğu bölge % 29.44 ile Karadeniz Bölgesi'dir. Yoksulluğun en derin ve en şiddetli olduğu bölge ise Güneydoğu Anadolu Bölgesi'dir.

Yoksulluk riskinin kırsal yerler ortalama yoksulluk riskine göre en yüksek olduğu nüfus grubu % 17.67 ile – 2 000 nüfuslu yerleşim yerlerindedir. Bu nüfus grubunda kırsal nüfusun % 57.10'u yaşarken, yoksulluğa katkısı % 68.18'e çıkmaktadır. Nüfus grubu arttıkça yoksul olma riski ortalama yoksulluk riskine göre düşmektedir. – 2 000 nüfuslu yerleşim yerlerindeki fertlerin gelirleri yoksulluk sınırının % 27.79 altında yer almaktadır ve bu yerleşim yerlerinde yoksulluğun şiddeti % 2.00 ile kırsal yerler ortalamasının üzerindedir.

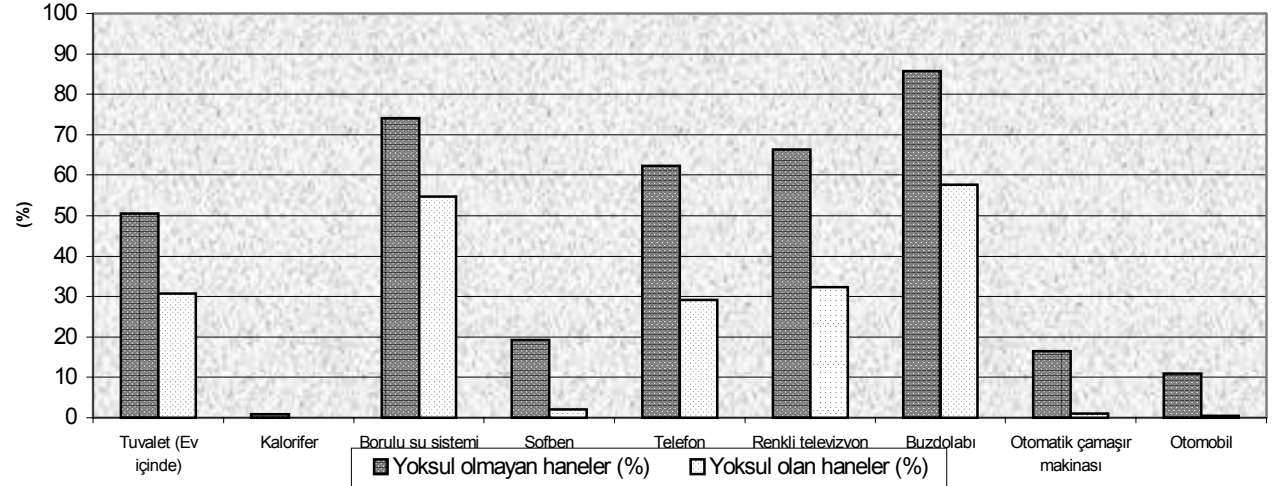
3.3. HANEHALKI REİSİNİN SOSYO-EKONOMİK DURUMUNA GÖRE YOKSULLUK

Bu bölümde hanehalkı reisinin bazı özelliklerine göre ilgili hanede yaşayan fertlerin yoksullukları incelenmiştir.

Hanehalkı reisi kadın olan fertlerin ortalamaya göre daha fazla yoksulluk riski altında buldukları görülmektedir. Hanehalkı reisi kadın olanların yoksul olma riski % 22.11 ile ortalama yoksulluk riskinin üzerine çıkarken, hanehalkı reisi erkek olanların yoksul olma riski ortalama ile hemen hemen eşittir. Kırsal yerlerde yaşayan toplam nüfusun % 95.45'inin hanehalkı reisi erkek, % 4.55'inin ise hanehalkı reisi kadındır. Yoksulluk hanehalkı reisi kadın olan hanelerde daha derin ve daha şiddetlidir.

Hanehalkı reisinin yaş gruplarına göre yoksullukta; hanehalkı reisi 12 –17 yaş grubunda olan fertlerin yoksul olma riski % 71.80 ile ortalama yoksulluk riskinin çok üzerindedir, bu fertler toplam nüfusun % 0.06'sını oluştururken toplam yoksulluğa katkıları ise % 0.27'dir. Kırsal yerlerde hanehalkı reisinin yaşı 66 ve daha fazla olan fertlerin yoksul olma riski de % 17.76 ile ortalama yoksulluk riskinin üzerindedir. Bu tür hanelerde yaşayan fertler toplam nüfusun % 8.73'ünü oluştururken yoksulluğa katkıları % 10.47'ye çıkmaktadır. Yoksulluk açığı % 44.29 ile en yüksek hanehalkı reisinin yaşının 12 – 17 arasında olduğu gruptadır ve bu grupta yoksulluğun şiddeti % 16.63'tür.

Grafik 1. Yoksul olan ve yoksul olmayan hanelerin konut kolaylıkları ve ev eşyalarına sahip olma oranları



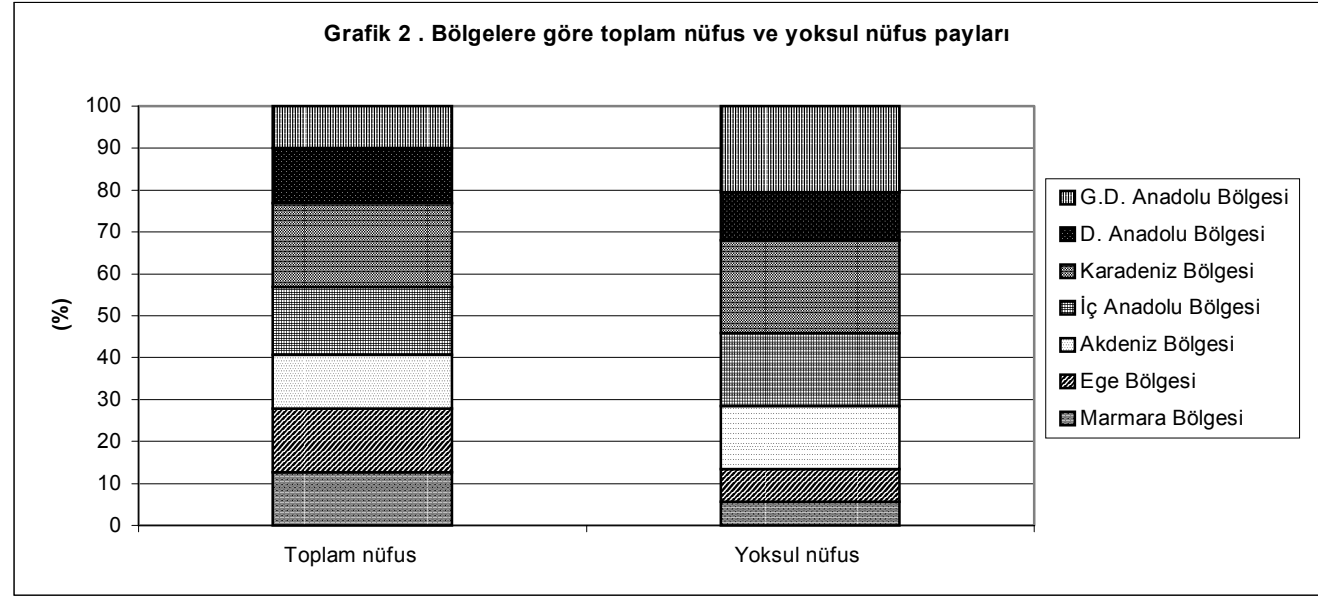
Tablo 3. Bölgelere göre yoksulluk

Bölgeler	Yoksulluk Göstergeleri (%)				Yoksulluğun Yapısı (%)			
	Yoksul fert oranı	Yoksulluk açığı	Yoksulluğun derinliği	Yoksulluğun şiddeti	Toplam nüfus	Yoksul nüfus	Yoksulluk derinliği	Yoksulluk şiddeti
Marmara Bölgesi	6.50	21.76	1.42	0.53	12.75	5.60	4.53	4.17
Ege Bölgesi	7.67	23.36	1.79	0.68	15.10	7.83	6.79	6.33
Akdeniz Bölgesi	17.42	27.77	4.84	1.94	12.77	15.03	15.50	15.32
İç Anadolu Bölgesi	15.79	26.73	4.22	1.84	16.28	17.36	17.24	18.48
Karadeniz Bölgesi	16.44	29.44	4.84	2.05	20.01	22.22	24.30	25.36
D. Anadolu Bölgesi	12.97	26.17	3.39	1.27	13.15	11.51	11.19	10.31
G.D. Anadolu Bölgesi	30.46	26.93	8.20	3.26	9.94	20.44	20.45	20.03
Toplam	14.80	26.92	3.99	1.62	100.00	100.00	100.00	100.00

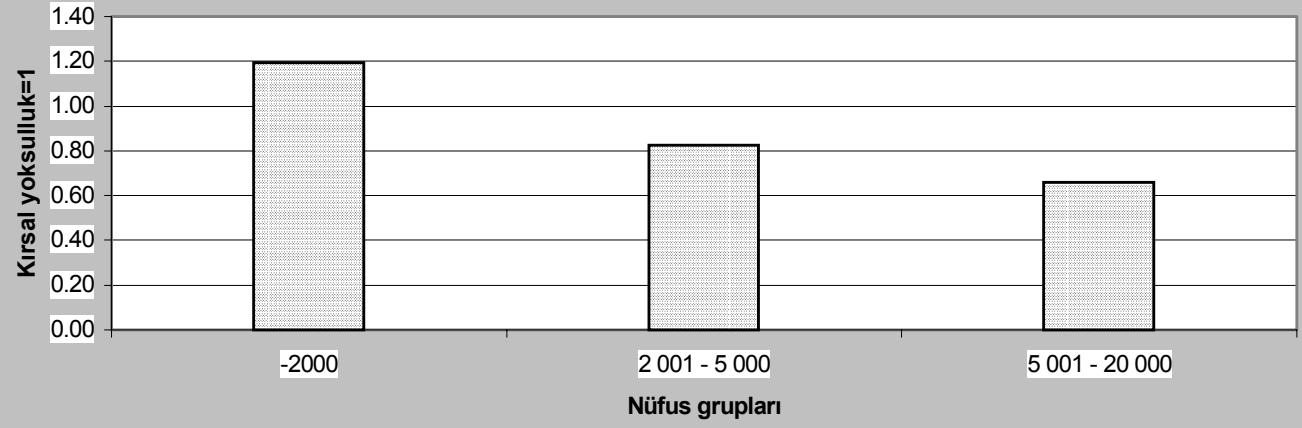
Tablo 4. Nüfus gruplarına göre yoksulluk

Nüfus Grupları	Yoksulluk Göstergeleri (%)				Yoksulluğun Yapısı (%)			
	Yoksul fert oranı	Yoksulluk açığı	Yoksulluğun derinliği	Yoksulluğun şiddeti	Toplam nüfus	Yoksul nüfus	Yoksulluk derinliği	Yoksulluk şiddeti
-2000	17.67	27.79	4.91	2.00	57.10	68.18	70.36	70.75
2 001 - 5 000	12.24	25.16	3.08	1.23	21.00	17.36	16.23	15.97
5 001 – 20 000	9.78	24.97	2.44	0.98	21.90	14.46	13.41	13.28

Toplam	14.80	26.92	3.99	1.62	100.00	100.00	100.00	100.00
--------	-------	-------	------	------	--------	--------	--------	--------



Grafik 3. Nüfus gruplarına göre yoksulluk



Tablo 5. HHR'nin cinsiyetine göre yoksulluk

Hanehalkı Reisinin Cinsiyeti	Yoksulluk Göstergeleri (%)				Yoksulluğun Yapısı (%)			
	Yoksul fert oranı	Yoksulluk açığı	Yoksulluğun derinliği	Yoksulluğun şiddeti	Toplam nüfus	Yoksul nüfus	Yoksulluk derinliği	Yoksulluk şiddeti
Erkek	14.46	26.91	3.89	1.58	95.45	93.20	93.14	93.22
Kadın	22.11	27.15	6.00	2.41	4.55	6.80	6.86	6.78
Toplam	14.80	26.92	3.99	1.62	100.00	100.00	100.00	100.00

Tablo 6. HHR'nin yaş gruplarına göre yoksulluk

Hanehalkı Reisinin Yaş Grupları	Yoksulluk Göstergeleri (%)				Yoksulluğun Yapısı (%)			
	Yoksul fert oranı	Yoksulluk açığı	Yoksulluğun derinliği	Yoksulluğun şiddeti	Toplam nüfus	Yoksul nüfus	Yoksulluk derinliği	Yoksulluk şiddeti
12 – 17	71.80	44.29	31.80	16.63	0.06	0.27	0.45	0.57
18 – 23	16.41	32.73	5.37	2.37	0.80	0.88	1.07	1.17
24 – 39	16.26	23.40	3.80	1.30	32.28	35.45	30.81	25.98
40 – 65	13.48	28.57	3.85	1.69	58.14	52.93	56.16	60.68
66 +	17.76	29.62	5.26	2.15	8.73	10.47	11.52	11.60
Toplam	14.80	26.92	3.99	1.62	100.00	100.00	100.00	100.00

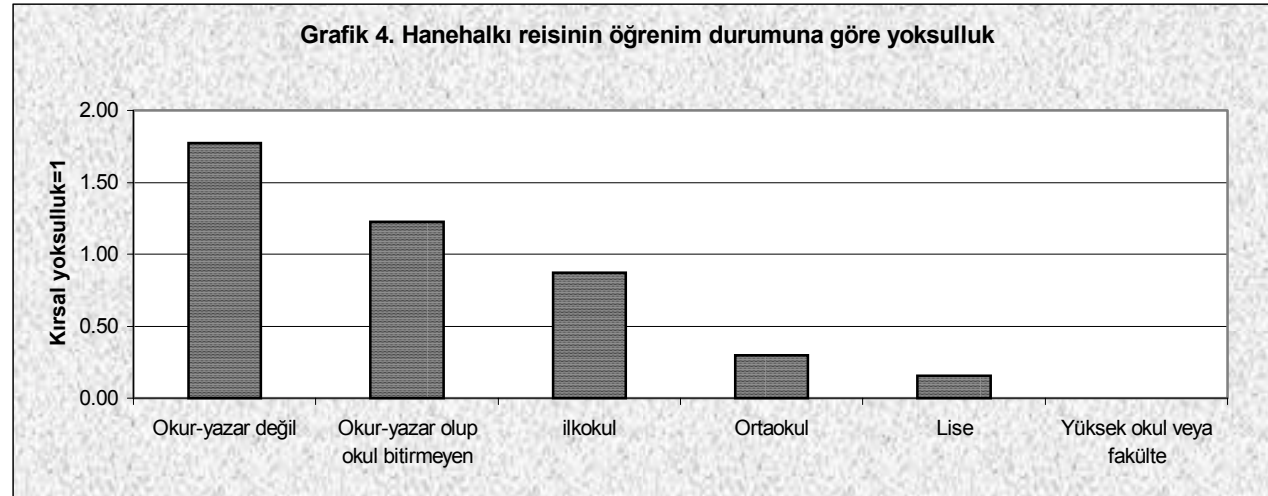
Hanehalkı reisinin öğrenim durumu ilgili hanede yaşayan fertlerin yoksul olup olmasını belirlemede önemli bir rol oynamaktadır. Hanehalkı reisi okur-yazar olmayan hanelerde yaşayan fertlerin yoksul olma riski % 26.25 ile ortalama yoksulluk riskinin oldukça üzerine çıkmaktadır. Hanehalkı reisi ilkokul mezunu olan fertlerin yoksulluk riski % 12.92 ile ortalama yoksulluk riskinin altında yer almaktadır. Toplam nüfusun % 57.29'u hanehalkı reisi ilkokul mezunu olan hanelerde yaşarken bu grubun toplam yoksulluğa katkısı % 50.01 olmaktadır. Hanehalkı reisi okur yazar olmayan hanelerdeki fertler yoksulluk sınırının % 30.23 altında gelire sahipken, bu tür hanelerde yoksulluğun derinliği ve şiddeti en yüksektir.

Hanehalkı büyüklüğüne göre en yüksek yoksulluk riskinin % 31.83 ile tek kişilik hanelerde yaşayan fertlerde olduğu görülmektedir. Bu fertlerin toplam nüfus içindeki payı % 0.85 iken kırsal yerlerdeki toplam yoksulların % 1.83'ünü bu fertler oluşturmaktadır. Yoksulluk riskinin ortalama göre yüksek olduğu diğer bir grup ise hanehalkı büyüklüğü 5 ve daha fazla olan hanelerde yaşayan fertlerdir. Bu fertlerin ortalama yoksulluk riski % 16.87 dir. Bu gruptaki fertler toplam nüfusun % 68.11'ini oluştururken toplam yoksulluğa katkıları % 77.62'ye çıkmaktadır. Hanede çalışan fert sayısına göre yoksullukta; hiç bir ferdi çalışmayan hanelerde yaşayan fertlerin yoksul olma riski % 27.33 olup bu oran ortalama yoksulluk riskinin oldukça üzerindedir. Kırsal yerlerde bu tür hanelerde yaşayan fertler toplam nüfusun % 3.77'sini oluştururken bu fertlerin toplam yoksulluktan aldıkları pay % 6.95'e çıkmaktadır. Hanede 3 ve daha fazla çalışanın olması yoksulluk riskini ortalama yoksulluk riskinden düşük yapmaktadır. Hanehalkı reisinin istihdamda olup olmaması ve istihdamda ise esas işindeki işteki durumuna göre yoksulluk; hanehalkı reisi istihdamda olmayan hanelerde yaşayan fertlerin yoksul olma riski % 20.77, hanehalkı reisi istihdamda olan fertlerin yoksul olma riski ise % 14.33'tür. Görüldüğü gibi hanehalkı reisinin istihdamda olması fertlerin yoksulluk riskini ortalama yoksulluk riskinden daha az yaparken, istihdamda olmaması ortalama yoksulluk riskinin oldukça üzerine çıkarmaktadır. Kırsal yerlerde toplam nüfusun % 92.67'si hanehalkı reisi istihdamda olan hanelerde yaşamaktadır. Bu fertlerin toplam yoksulluğa katkıları % 89.72'dir. Hanehalkı reisinin esas işteki durumuna göre fertlerin yoksulluğu incelenirse; hanehalkı reisi esas işinde yevmiyeli olan fertlerin yoksul olma riski % 33.77 ile iktisaden faal olan hanehalkı reislerinin yer aldığı hanelerdeki fertlerin yoksulluk riskinin iki katından daha fazladır.

Hanehalkı reisi istihdamda olmayan fertlerin yoksul olma riskinin en yüksek olduğu grup ise % 44.66 ile hanehalkı reisi yaşlı olan fertlerdir. Bunu işi yok ve özürlü hanehalkı reisi olan fertlerin yoksulluğu izlemektedir.

Tablo 7. HHR'nin öğrenim durumuna göre yoksulluk

Hanehalkı Reisinin Öğrenim Durumu	Yoksulluk Göstergeleri (%)				Yoksulluğun Yapısı (%)			
	Yoksul fert oranı	Yoksulluk açığı	Yoksulluğun derinliği	Yoksulluğun şiddeti	Toplam nüfus	Yoksul nüfus	Yoksulluğun derinliği	Yoksulluğun şiddeti
Okur-yazar değil	26.25	30.23	7.94	3.55	18.65	33.08	37.14	40.93
Okur-yazar olup okul bitirmeyen	18.14	28.16	5.11	2.07	11.86	14.53	15.20	15.18
İlkokul	12.92	24.60	3.18	1.19	57.29	50.01	45.69	42.09
Ortaokul	4.40	19.85	0.87	0.31	5.44	1.62	1.19	1.05
Lise	2.31	27.37	0.63	0.25	4.91	0.77	0.78	0.75
Yüksek okul veya fakülte	0.00	0.00	0.00	0.00	1.85	0.00	0.00	0.00
Toplam	14.80	26.92	3.99	1.62	100.00	100.00	100.00	100.00



Tablo 8. Hanehalkı büyüklüğüne göre yoksulluk

Hanehalkı Büyüklüğü	Yoksulluk Göstergeleri (%)				Yoksulluğun Yapısı (%)			
	Yoksul fert oranı	Yoksulluk açığı	Yoksulluğun derinliği	Yoksulluğun şiddeti	Toplam nüfus	Yoksul nüfus	Yoksulluk derinliği	Yoksulluk şiddeti
1 Fert	31.83	32.82	10.45	4.67	0.85	1.83	2.24	2.46
2 Fert	15.67	32.72	5.13	2.31	6.50	6.88	8.36	9.29
3 Fert	7.83	26.65	2.09	0.90	8.78	4.64	4.60	4.91
4 Fert	8.48	24.80	2.10	0.82	15.76	9.03	8.32	7.98
5 ve daha fazla fert	16.87	26.53	4.48	1.79	68.11	77.62	76.49	75.36
Toplam	14.80	26.92	3.99	1.62	100.00	100.00	100.00	100.00

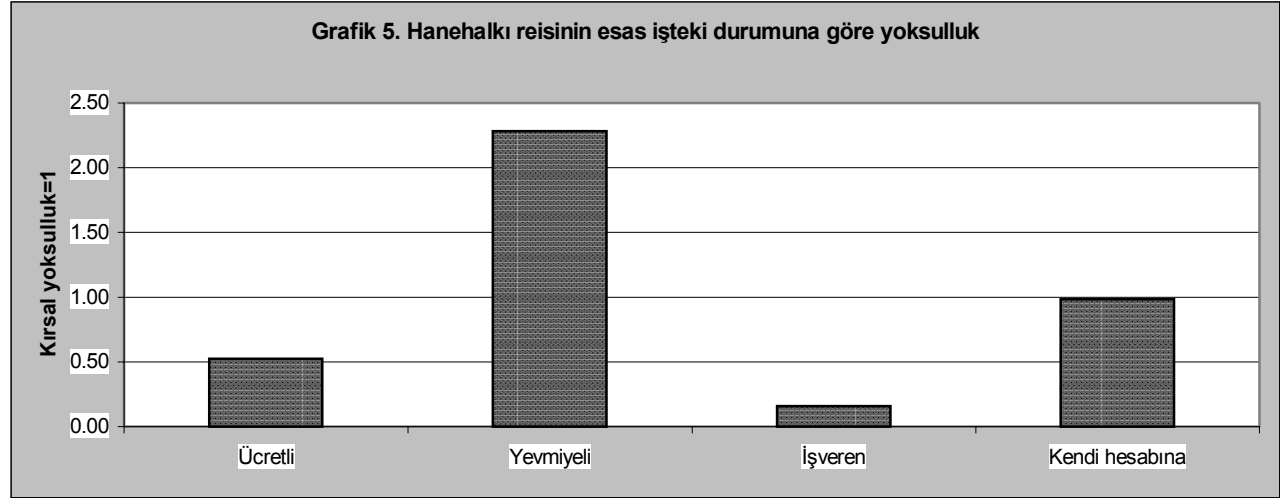
Tablo 9. Hanede çalışan fert sayısına göre yoksulluk

Hanede Çalışan Sayısı	Yoksulluk Göstergeleri (%)				Yoksulluğun Yapısı (%)			
	Yoksul fert oranı	Yoksulluk açığı	Yoksulluğun derinliği	Yoksulluğun şiddeti	Toplam nüfus	Yoksul nüfus	Yoksulluk derinliği	Yoksulluk şiddeti
Çalışan olmayan	27.33	32.00	8.74	4.16	3.77	6.95	8.26	9.69
1 çalışan	17.29	26.05	4.50	1.73	21.30	24.87	24.07	22.82
2 çalışan	15.60	25.85	4.03	1.60	22.76	23.99	23.03	22.48
3 çalışan	12.46	25.81	3.22	1.43	16.09	13.54	12.98	14.20
4 çalışan	12.10	30.20	3.65	1.56	15.53	12.69	14.24	14.98
5 ve daha fazla çalışan	12.93	26.12	3.38	1.25	20.55	17.95	17.42	15.82
Toplam	14.80	26.92	3.99	1.62	100.00	100.00	100.00	100.00

Tablo 10. HHR'nin istihdam durumuna göre yoksulluk

Hanehalkı Reisinin İşteki Durumu ve Çalışmama Nedeni	Yoksulluk Göstergeleri (%)				Yoksulluğun Yapısı (%)			
	Yoksul fert oranı	Yoksulluk açığı	Yoksulluğun derinliği	Yoksulluğun şiddeti	Toplam nüfus	Yoksul nüfus	Yoksulluk derinliği	Yoksulluk şiddeti
Çalışan	14.33	26.54	3.80	1.52	92.67	89.72	88.46	87.34
Ücretli	7.79	23.16	1.81	0.63	17.73	9.33	8.03	6.91
Yevmiyeli	33.77	24.78	8.37	3.06	6.71	15.30	14.08	12.69
İşveren	2.31	32.54	0.75	0.45	2.48	0.39	0.47	0.70
Kendi hesabına	14.57	27.41	3.99	1.65	65.73	64.71	65.88	67.04
Ücretsiz aile işçisi	0.00	0.00	0.00	0.00	0.04	0.00	0.00	0.00
Çalışmayan	20.77	30.24	6.28	2.80	7.33	10.28	11.54	12.66
İşi yok	41.78	30.67	12.81	6.01	0.41	1.16	1.32	1.53
Öğrenci	0.00	0.00	0.00	0.00	0.00	0.00	0.00	0.00
Ev hanımı	21.42	24.46	5.24	2.06	1.07	1.55	1.41	1.36
Özürü	41.20	22.88	9.43	3.48	0.13	0.37	0.31	0.28
Hasta	36.11	27.57	9.96	3.96	0.37	0.89	0.91	0.90
Emekli	6.56	18.71	1.23	0.38	3.50	1.55	1.08	0.82
İrad sahibi	27.92	43.91	12.26	6.66	0.52	0.98	1.60	2.14
Yaşlı	44.66	34.69	15.49	7.12	1.24	3.75	4.84	5.48
Diğer	4.89	81.39	3.98	3.24	0.08	0.03	0.08	0.16
Toplam	14.80	26.92	3.99	1.62	100.00	100.00	100.00	100.00

Grafik 5. Hanehalkı reisinin esas işteki durumuna göre yoksulluk



Hanehalkı reisinin esas işteki meslek gruplarına göre fertlerin yoksulluğuna bakılırsa; hanehalkı reisinin esas işteki mesleği tarımcı, ormancı ve balıkçı olan hanelerde yaşayan fertlerin yoksul olma riski % 16.97 ile ortalama yoksulluk riskinin üzerine çıkmaktadır. Bu hanelerdeki fertlerin toplam nüfus içerisindeki payı % 59.13 iken yoksul nüfus içindeki payı % 67.79'a yükselmektedir. En düşük yoksulluk riski hanehalkı reisinin mesleği idari personel olan (% 0.00) ve ilmi teknik (% 0.98) olan hanelerdeki fertlerde görülmektedir.

Hanehalkı reisinin esas işteki durumu ve çalıştığı iktisadi faaliyet kolunu bir arada değerlendirerek fertlerin yoksulluğu incelenirse; hanehalkı reisi esas işinde tarım sektöründe çalışan fertlerin yoksul olma riski % 17.20 ile ortalama yoksulluk riskinin üzerindedir.

Hanehalkı reisi tarım sektöründe çalışıp işteki durumu yevmiyeli olan fertlerin yoksul olma riski % 60.73 ile tarım sektöründeki ortalama yoksulluk riskinin oldukça üzerindedir. Yani hanehalkı reisi tarım sektöründe çalışan fertlerin yoksul olma riskini artıran, işteki durumu yevmiyeli olan hanehalkı reisleridir denilebilir.

Hanehalkı reisi inşaat sektöründe çalışan hanelerde yaşayan fertlerin yoksul olma riski de % 23.69 ile ortalama yoksulluk riskinin üzerindedir. Yine bu sektörde çalışıp işteki durumu yevmiyeli olan hanehalkı reislerinin bulunduğu hanelerde yaşayan fertlerin yoksul olma riski % 25.88 olup inşaat sektörünün ortalama yoksulluk riskinin üzerindedir.

Hanehalkı reisi tarım dışı sektörde çalışan hanelerde yaşayan fertlerin yoksul olma riski % 9.24 ile ortalama yoksulluk riskinin altında bir orana sahiptir. Kırsal yerlerdeki toplam nüfusun % 59.32'si hanehalkı reisi tarım sektöründe çalışan hanelerde, % 33.35'i tarım dışı sektörde çalışan hanelerde yaşamaktadır.

Tablo 11. HHR'nin esas iş meslek gruplarına göre yoksulluk

Hanehalkı Reisinin Meslek Grupları	Yoksulluk Göstergeleri (%)				Yoksulluğun Yapısı (%)			
	Yoksul fert oranı	Yoksulluk açığı	Yoksulluğun derinliği	Yoksulluğun şiddeti	Toplam nüfus	Yoksul nüfus	Yoksulluk derinliği	Yoksulluk şiddeti
İlmi teknik ve teknik elemanlar	0.98	26.26	0.26	0.08	2.66	0.18	0.17	0.12
Müteşebbis ve direktörler	5.07	10.52	0.53	0.09	1.60	0.55	0.21	0.09
İdari personel	0.00	0.00	0.00	0.00	2.19	0.00	0.00	0.00
Ticaret ve satış personeli	6.09	18.17	1.11	0.32	5.16	2.12	1.43	1.01
Hizmet işlerinde çalışanlar	10.62	28.27	3.00	1.21	6.03	4.32	4.54	4.52
Tarımcı, hayvancı, ormancı, balıkçı	16.97	27.90	4.74	1.97	59.13	67.79	70.26	71.99
Tarım dışı üretim faaliyetlerinde çalışanlar	13.72	21.65	2.97	0.98	15.64	14.50	11.66	9.51
Meslekleri tayin edilmeyenler	14.52	18.80	2.73	0.57	0.27	0.26	0.18	0.09
Çalışmayan	20.77	30.24	6.28	2.80	7.33	10.28	11.54	12.66
Toplam	14.80	26.92	3.99	1.62	100.00	100.00	100.00	100.00

İnşaat	23.69	23.02	5.45	1.92	5.20	8.33	7.12	6.18
Ücretli	18.53	25.49	4.72	1.78	0.91	1.14	1.08	1.00
Yevmiyeli	25.88	23.16	5.99	2.10	3.99	6.97	5.99	5.17
İşveren	0.00	0.00	0.00	0.00	0.11	0.00	0.00	0.00
Kendi hesabına	16.66	6.01	1.00	0.08	0.20	0.22	0.05	0.01
Toptan ve perakende ticaret	8.40	19.48	1.64	0.50	7.98	4.53	3.28	2.48
Ücretli	17.36	17.34	3.01	0.74	1.34	1.57	1.01	0.61
Yevmiyeli	39.22	17.78	6.97	2.14	0.41	1.08	0.71	0.54
İşveren	1.66	38.32	0.64	0.24	0.88	0.10	0.14	0.13
Kendi hesabına	4.93	21.36	1.05	0.36	5.34	1.78	1.41	1.20
Ulaştırma	7.79	20.41	1.59	0.42	3.90	2.05	1.55	1.02
Ücretli	5.58	12.39	0.69	0.14	1.35	0.51	0.23	0.11
Yevmiyeli	47.30	25.04	11.84	3.37	0.21	0.67	0.62	0.44
İşveren	0.00	0.00	0.00	0.00	0.22	0.00	0.00	0.00
Kendi hesabına	6.09	21.55	1.31	0.36	2.12	0.87	0.70	0.47
Mali kurumlar	0.90	9.38	0.08	0.01	0.62	0.04	0.01	0.00
Ücretli	1.27	9.38	0.12	0.01	0.44	0.04	0.01	0.00
Yevmiyeli	0.00	0.00	0.00	0.00	0.00	0.00	0.00	0.00
İşveren	0.00	0.00	0.00	0.00	0.08	0.00	0.00	0.00
Kendi hesabına	0.00	0.00	0.00	0.00	0.09	0.00	0.00	0.00
Toplum hizmetleri	4.31	25.48	1.10	0.47	8.82	2.57	2.43	2.55
Ücretli	3.42	25.53	0.87	0.37	8.04	1.86	1.76	1.84
Yevmiyeli	11.71	29.06	3.40	1.43	0.26	0.21	0.22	0.23
İşveren	0.00	0.00	0.00	0.00	0.08	0.00	0.00	0.00
Kendi hesabına	16.75	23.83	3.99	1.73	0.44	0.50	0.45	0.48
Çalışmayan	20.77	30.24	6.28	2.80	7.33	10.28	11.54	12.66
Toplam	14.80	26.92	3.99	1.62	100.00	100.00	100.00	100.00

3.4. FERTLERİN ÖZELLİKLERİNE GÖRE YOKSULLUK

Bu bölümde kırsal yerlerde yaşayan fertlerin özelliklerine göre yoksulluk profili incelenmiştir.

Fertlerin cinsiyetlerine göre yoksulluk incelendiğinde, cinsiyeti erkek olanların ve kadın olanların yoksulluk riskinin hemen hemen eşit olduğu görülmektedir. Erkeklerin yoksulluk riski % 14.68, kadınların yoksulluk riski ise % 14.93'tür. Kırsal yerlerdeki toplam nüfusun % 50.99'unu kadınlar % 49.01'ini ise erkekler oluşturmaktadır.

Tablo 13. Fertlerin cinsiyetine göre yoksulluk

Cinsiyet	Yoksul fert oranı (%)	Toplam nüfus (%)	Yoksul nüfus (%)
Erkek	14.68	49.01	48.58
Kadın	14.93	50.99	51.42
Toplam	14.80	100.00	100.00

Fertlerin öğrenim durumuna göre yoksulluk riskine bakılırsa, okur-yazar olmayan fertlerin yoksul olma riski % 22.45 ile ortalama yoksulluk riskinden en yüksek olan grup özelliğini taşımaktadır. Okur-yazar olmayan fertlerin toplam nüfus içerisindeki payı % 20.32 iken bu fertlerin toplam yoksulluğa katkıları ise % 30.81'e çıkmaktadır. Öğrenim durumu yükseldikçe fertlerin yoksul olma riski düşmektedir. Ayrıca bu fertlerin toplam nüfus içerisindeki paylarına göre toplam yoksulluğa katkıları da azalmaktadır. Kırsal nüfusun % 42.11'i ilkokul mezunu ve kırsal yoksul nüfusun % 32.73'ünü ilkokul mezunu olan fertler oluşturmaktadır.

Tablo 14. Fertlerin öğrenim durumuna göre yoksulluk

Öğrenim durumu	Yoksul fert oranı (%)	Toplam nüfus (%)	Yoksul nüfus (%)
6 - yaştaki çocuk	20.02	10.41	14.08
Okur-yazar değil	22.45	20.32	30.81
Okur-yazar olup okul bitirmeyen	16.90	16.80	19.18
İlkokul	11.51	42.11	32.73
Ortaokul	6.11	5.42	2.24
Lise	3.23	4.11	0.90
Yüksek okul veya fakülte	1.14	0.82	0.06
Toplam	14.80	100.00	100.00

Fertlerin yaş gruplarına göre yoksulluk riskleri incelendiğinde; yaş grupları itibarı ile ortalama yoksulluk riskine göre en yüksek yoksulluk riski taşıyan grubun % 20.02 ile 0 – 5 yaş arasındaki çocukların olduğu görülmektedir. Bu grubu % 19.74 yoksulluk riski ile 66 ve daha yukarı yaştaki fertlerin izlediği görülmektedir.

Çalışan fertlerin esas işteki durumlarına göre ve çalışmayan fertlerin de çalışmama nedenlerine göre taşıdıkları yoksulluk riskleri incelendiğinde; çalışmayan fertlerin çalışan fertlerden daha fazla yoksulluk riski altında buldukları görülmektedir. Kırsal nüfusun % 52.25'i herhangi bir işte çalışmaktadır ve bu fertlerin yoksulluğa katkısı % 43.16'dır. Çalışan fertler arasında ortalama yoksulluk riskine göre en yüksek yoksulluk riski taşıyan grup % 23.43 ile esas işinde yevmiyeli olarak çalışan fertlerdir. Bu fertlerin toplam nüfus içerisindeki payı % 2.81 iken toplam yoksulluğa katkıları % 4.45'e yükselmektedir. Çalışmayan fertlerin çalışmama nedenlerine göre yoksulluk riski en düşük olan grubun % 6.04 ile emekli olan fertlerin oluşturduğu görülmektedir.

3.5. HANELERİN GELİR KAYNAKLARI

Yoksul olan ve olmayan haneleri elde ettikleri gelir türlerine göre sınıflandırarak yoksullukları incelenirse; yalnız tarım geliri elde eden hanelerde yaşayan fertlerin yoksul olma riski % 18.73 olup bu oran ortalama yoksulluk riskinin üzerindedir. Yalnız tarım-dışı gelir elde eden hanelerdeki fertlerin yoksul olma riski de ortalama yoksulluk riskinin üzerindedir. Hanenin hem tarım geliri hem de tarım-dışı geliri elde etmesi o hanelerde yaşayan fertlerin yoksul olma riskini ortalama yoksulluk riskine göre daha azaltmaktadır. Kırsal yerlerdeki nüfusun % 46.50'si hem tarım geliri hem de tarım-dışı gelir elde eden hanelerde yaşamaktadır. Bu hanelerdeki fertlerin yoksul olan nüfustan aldığı pay % 35.65'dir.

Tablo 15. Fertlerin yaş gruplarına göre yoksulluk

Yaş grupları	Yoksul Fert Oranı (%)	Toplam nüfus (%)	Yoksul nüfus (%)
0 - 5	20.02	10.41	14.08
6 - 11	18.66	14.48	18.25
12 - 17	15.61	15.27	16.10
18 - 23	11.31	10.18	7.78
24 - 39	12.32	20.85	17.36
40 - 65	12.19	23.50	19.35
66 +	19.74	5.31	7.08
Toplam	14.80	100.00	100.00

Tablo 16. Fertlerin esas işteki durumları ve çalışmama nedenlerine göre yoksulluk

İşteki Durum ve Çalışmama Nedeni	Yoksu fert oranı (%)	Toplam nüfus (%)	Yoksul nüfus (%)
Çalışan	14.49	52.25	43.16
Ücretli	5.70	5.85	2.26
Yevmiyeli	23.43	2.81	4.45
İşveren	1.66	0.59	0.07
Kendi hesabına	13.19	14.98	13.35
Ücretsiz aile işçisi	12.18	28.02	23.04
Çalışmayan	17.62	22.86	24.51
İşi yok	22.76	2.69	4.14
Öğrenci	10.35	5.25	3.67
Ev hanımı	14.88	10.10	10.15
Özürlü	21.60	0.37	0.54
Hasta	22.38	0.61	0.92
Emekli	6.04	1.05	0.43
İrad sahibi	22.16	0.28	0.42
Yaşlı	24.99	2.43	4.10
Diğer	27.38	0.08	0.15
12 - yaş çocuk	19.23	24.89	32.33
Toplam	14.80	100.00	100.00

Tablo 17. Hanelerin elde ettikleri gelir türüne göre yoksulluk

Hane türü	Yoksul fert oranı (%)	Toplam nüfus (%)	Yoksul nüfus (%)
Yalnız tarım gelir elde eden haneler	18.73	25.34	32.05
Yalnız tarım dışı gelir elde eden haneler	16.98	28.16	32.30
Tarım, Tarım-dışı gelir elde eden haneler	11.35	46.50	35.65
Toplam	14.80	100.00	100.00

- NOT: 1) Yalnız tarım geliri elde eden haneler: En az bir ferdi işveren veya kendi hesabına olup yalnız tarım geliri elde eden haneleri kapsamaktadır.
2) Yalnız tarım dışı gelir elde eden haneler: En az bir ferdi yalnız tarım dışı gelir (faaliyet veya faaliyet dışı gelir) elde eden haneleri kapsamaktadır.
3) Tarım, tarım dışı gelir elde eden haneler: Hem tarım geliri hem de tarım dışı gelir elde eden haneleri kapsamaktadır.

Bölgelere göre yoksul olan ve olmayan hanelerin gelir kaynakları incelenirse; faaliyet gelirleri yoksul olmayan hanelerin toplam gelirlerinin % 83.13'ünü oluştururken yoksul olan hanelerin toplam gelirlerinin % 75.46'sını oluşturmaktadır. Yevmiye gelirin payı yoksul olmayan hanelerde % 4.19 iken yoksul olan hanelerde % 16.66'ya yükselmektedir.

Yoksul olan ve olmayan hanelerin ortalama hane geliri bölgeler arasında çok farklılık göstermemektedir. Buna karşılık yoksul olan hanelerin ortalama gelirleri yoksul olmayan hanelerin ortalama gelirlerine göre çok düşüktür. Kırsal yerlerde hanelerin ortalama geliri 117 203 305 TL iken yoksul olmayan hanelerin ortalama hane geliri 131 280 991 TL ve yoksul hanelerin ortalama hane geliri 31 757 914 TL dir. Yoksul olmayan hanelerin ortalama geliri yoksul olan hanelerin ortalama gelirinin 4 katı kadardır. Marmara ve ege bölgelerinde bu fark 5 katına kadar çıkarken, Güneydoğu Anadolu Bölgesi'nde ise fark 3 katı kadar olmaktadır. Ortalama fert gelirlerinde de aynı durum söz konusudur.

Tablo 18A. Bölgelere göre hanelerin gelir türleri (%)

Gelir türleri	Marmara Bölgesi	Ege Bölgesi	Akdeniz Bölgesi	İç Anadolu Bölgesi	Karadeniz Bölgesi	Doğu Anadolu Bölgesi	G.Doğu Anadolu Bölgesi	Toplam
Toplam faaliyet gelirleri	83.47	78.70	84.37	82.52	80.71	88.99	87.65	82.84
Ücret geliri	18.22	17.56	15.51	13.37	13.60	14.58	17.41	15.65
Yevmiye geliri	3.80	3.79	5.74	5.69	4.17	3.37	9.31	4.67
Tarım geliri	45.78	42.81	46.77	47.86	45.42	62.45	52.30	47.84
Tarım dışı müteşebbis geliri	15.67	14.55	16.36	15.60	17.53	8.59	8.63	14.68
Gayri menkul geliri	6.79	8.71	7.71	5.21	5.40	4.80	6.85	6.54
Menkul kıymet geliri	1.36	2.38	0.91	0.57	0.91	0.62	0.57	1.17
Toplam transfer gelirleri	8.39	10.21	7.00	11.70	12.98	5.59	4.94	9.45
Devletten gelir	6.76	6.63	4.22	5.73	7.58	4.24	2.58	5.89
Yurt dışından gelir	0.65	1.52	1.25	4.33	3.58	0.70	1.29	2.07
Diğer gelir	0.98	2.05	1.53	1.64	1.82	0.65	1.06	1.49
Toplam hane geliri	100.00	100.00	100.00	100.00	100.00	100.00	100.00	100.00
Ortalama hane geliri (000 TL)	135 044	125 100	112 558	105 427	116 376	123 282	92 037	117 203
Ortalama fert geliri (000 TL)	31 843	32 254	23 938	23 932	23 786	21 495	14 283	24 890

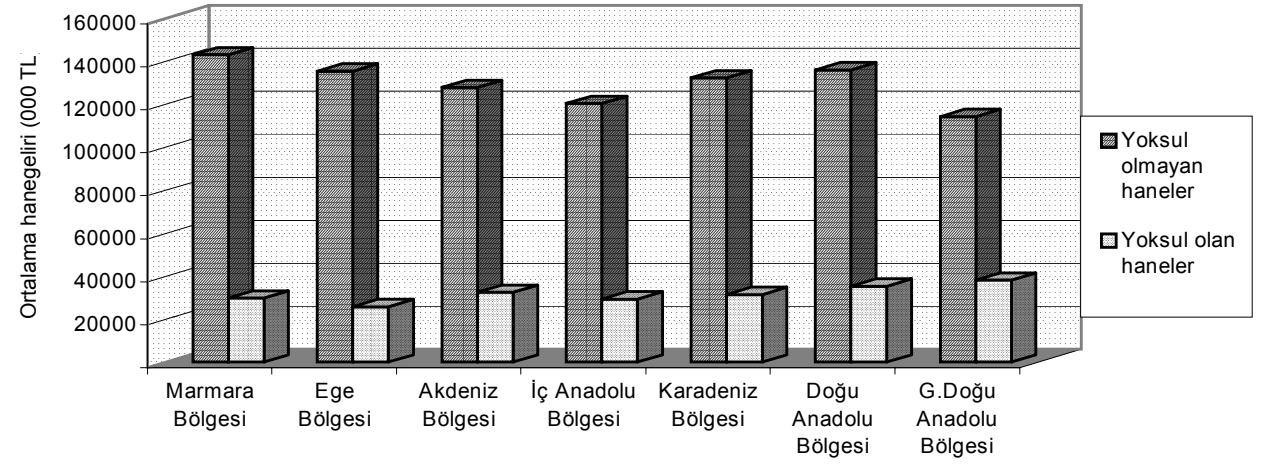
Tablo 18B. Bölgelere göre yoksul olmayan hanelerin gelir türleri (%)

Gelir türleri	Marmara Bölgesi	Ege Bölgesi	Akdeniz Bölgesi	İç Anadolu Bölgesi	Karadeniz Bölgesi	Doğu Anadolu Bölgesi	G.Doğu Anadolu Bölgesi	Toplam
Toplam faaliyet gelirleri	83.62	78.94	84.77	82.94	80.97	89.40	88.52	83.13
Ücret geliri	18.25	17.60	15.75	13.57	13.95	14.74	18.75	15.90
Yevmiye geliri	3.63	3.72	5.07	5.23	3.99	2.90	6.15	4.19
Tarım geliri	45.93	42.85	46.96	47.91	44.84	63.04	54.60	47.94
Tarım dışı müteşebbis Geliri	15.81	14.76	16.98	16.23	18.20	8.73	9.02	15.10
Gayri menkul geliri	6.68	8.64	7.45	4.93	5.34	4.56	6.22	6.37
Menkul kıymet geliri	1.37	2.43	0.94	0.60	0.95	0.64	0.63	1.21
Toplam transfer gelirleri	8.33	10.00	6.85	11.53	12.74	5.39	4.63	9.29
Devletten gelir	6.78	6.57	4.20	5.64	7.48	4.23	2.43	5.86
Yurt dışından gelir	0.65	1.54	1.31	4.48	3.70	0.72	1.47	2.13
Diğer gelir	0.90	1.89	1.34	1.41	1.56	0.45	0.73	1.30
Toplam hane geliri	100.00	100.00	100.00	100.00	100.00	100.00	100.00	100.00
Ortalama hane geliri (000) TL	143 021	135 427	127 838	120 396	132 233	135 948	114 232	131 280
Ortalama fert geliri (000) TL	33 527	34 257	27 648	27 114	27 256	23 806	18 052	28 095

Tablo 18C. Bölgelere göre yoksul olan hanelerin gelir türleri (%)

Gelir türleri	Marmara Bölgesi	Ege Bölgesi	Akdeniz Bölgesi	İç Anadolu Bölgesi	Karadeniz Bölgesi	Doğu Anadolu Bölgesi	G.Doğu Anadolu Bölgesi	Toplam
Toplam faaliyet gelirleri	73.73	66.79	76.16	73.84	74.86	77.82	81.32	75.46
Ücret geliri	15.98	15.22	10.36	9.21	5.70	10.16	7.70	9.51
Yevmiye geliri	14.33	7.06	19.50	15.29	8.21	16.00	32.26	16.66
Tarım geliri	36.15	40.86	42.79	46.77	58.53	46.73	35.61	45.37
Tarım dışı müteşebbis Geliri	7.26	3.66	3.52	2.56	2.43	4.93	5.75	3.92
Gayri menkul geliri	13.84	12.52	13.19	11.01	6.81	11.45	11.43	10.90
Menkul kıymet geliri	0.35	0.00	0.44	0.00	0.00	0.00	0.09	0.11
Toplam transfer gelirleri	12.08	20.70	10.21	15.15	18.33	10.73	7.16	13.53
Devletten gelir	5.17	9.80	4.67	7.45	9.83	4.69	3.72	6.66
Yurt dışından gelir	0.57	0.64	0.05	1.32	0.94	0.15	0.00	0.57
Diğer gelir	6.34	10.26	5.49	6.38	7.56	5.89	3.44	6.30
Toplam hane geliri	100.00	100.00	100.00	100.00	100.00	100.00	100.00	100.00
Ortalama hane geliri (000 TL)	29 850	25 779	32 450	29 424	31 439	35 321	38 181	31 757
Ortalama fert geliri (000 TL)	7 629	8 158	6 347	6 961	6 149	5 979	5 678	6 444

Grafik 6. Yoksul olan ve yoksul olmayan hanelerin ortalama gelirler



3.6. TARIMSAL FAALİYET GÖSTEREN HANELERDE YOKSULLUK

Bu çalışmada tarımsal faaliyet gösteren hane olarak; 1994 yılında esas işinde, değiştirilen işinde veya ek işinde tarımsal faaliyet gösterip işteki durumu işveren veya kendi hesabına olan en az bir ferdin yer aldığı ve tarımsal işletme arazisi olan veya büyükbaş veya küçükbaş hayvanı olan haneler alınmıştır.

Kırsal yerlerdeki haneleri uğraşılan tarımsal faaliyetin türüne göre ayırarak yoksulluk analizi yapılırsa; tarımsal faaliyeti bulunmayan hanelerde yer alan fertlerin yoksul olma riski % 17.07 ile ortalama yoksulluk riskinin üzerinde yer almaktadır. Bu tür hanelerde yaşayan fertlerin toplam nüfus içerisindeki payı % 29.42 iken yoksul nüfus içerisindeki payı % 33.94 olmaktadır. Hem bitkisel üretim yapan hem de hayvancılık yapan hanelerdeki fertlerin yoksul olma riski ise % 13.07 ile ortalama yoksulluk riskinden daha düşüktür. Kırsal yerlerde yaşayan nüfusun % 50.56'sı hem bitkisel üretim yapan hem de hayvancılık yapan hanelerde yer alırken bu fertlerin yoksul nüfus içerisindeki payı % 44.62 olmaktadır.

Kırsal yerleşim yerlerinde yaşayıp kendine ait tarımsal arazisi olmayanların ve arazisi olanların arazi gruplarına göre yoksulluklarını incelersek; tarımsal arazisi olmayan hanelerde yaşayan fertlerin yoksul olma riski % 16.72 ile ortalama yoksulluk riskinin üzerindedir. Bu tür hanelerde kırsal nüfusun % 36.26'sı yaşamaktadır, bu nüfusun kırsal yerlerdeki toplam yoksul nüfustan aldığı pay ise % 40.95'dir. Kendi tarımsal arazisi olan hanelerdeki fertlerden ortalamaya göre yoksulluk riskinin en yüksek olduğu grup 6 –10 arası araziye sahip olan gruptur. Arazi büyüklüğü arttıkça yoksul olma riski ortalamaya göre düşmektedir. Sahip oldukları arazi 51 – 100 arası olan nüfusun yoksul olma riski % 5.64, bu fertler kırsal nüfusun % 9.71'ini oluştururken toplam yoksul nüfustan aldığı pay % 3.70'e düşmektedir.

Tablo 19. Hanelerin tarımsal faaliyet türüne göre Yoksulluk

Tarımsal faaliyet türü	Yoksul fert oranı (%)	Toplam nüfus (%)	Yoksul nüfus (%)
Tarımsal faaliyet göstermeyen haneler	17.07	29.42	33.94
Yalnız bitkisel üretim yapan haneler	15.88	15.03	16.12
Yalnız hayvancılık yapan haneler	15.79	4.99	5.32
Bitkisel üretim ve hayvancılık yapan haneler	13.07	50.56	44.62
Toplam	14.80	100.00	100.00

NOT: 1) Yalnız bitkisel üretim yapan haneler: Nadas hariç; kendi arazisi + ortaklıkla tutulan arazi + kira ile tutulan arazi işleten haneleri kapsamaktadır.

2) Yalnız hayvancılık yapan haneler: Yalnız büyükbaş veya küçükbaş hayvancılık yapan haneleri kapsamaktadır.

3) Hem (1) hem de (2)'deki koşulları sağlayan haneleri kapsamaktadır.

Tablo 20. Sahip olunan arazi gruplarına göre yoksulluk

Arazi grupları (Dekar)	Yoksul fert oranı (%)	Toplam Nüfus (%)	Yoksul nüfus (%)
Tarım arazisi olmayan	16.72	36.26	40.95
0 - 5	17.88	7.77	9.38
6 - 10	21.36	8.97	12.95
11 - 20	16.80	13.24	15.03
21 - 50	13.80	18.27	17.04
51 - 100	5.64	9.71	3.70
101 - 500	2.54	5.60	0.96
501 +	0.00	0.18	0.00
Toplam	14.80	100.00	100.00

Kırsal yerlerde yaşayan fertler tarımsal faaliyet gösteren hanelerdeki fertler ve tarımsal faaliyet göstermeyen hanelerdeki fertler olarak ayrılarak yoksulluk analizi yapılmıştır. Kırsal yerlerde tarımsal faaliyette bulunup işletme arazi büyüklüğü 6 - 10 dekar arası olan hanelerdeki fertlerin yoksul olma riski % 22.40 ile ortalama yoksulluk riskinden (% 14.80) en yüksek olan gruptur. Bunun yanında tarımsal faaliyetle uğraşmayan ve tarımsal faaliyetle uğraşıp işletme arazisi 20 dekar ve daha az olan hanelerde yaşayan fertlerin tamamının yoksul olma riski kırsal yerlerdeki ortalama yoksulluk riskinden yüksektir.

Bölgelere bakıldığında; her bölgede o bölgenin ortalama yoksulluk riskinden en yüksek olan grubun tarımsal faaliyetle uğraşan hanelerde yaşayan fertlerde olduğu görülmektedir. Güneydoğu Anadolu Bölgesi'nde ortalama yoksulluk riski % 30.46 iken tarımsal işletme arazisi 0 – 5 dekar arası olan hanelerde yaşayan fertlerin yoksul olma riski % 48.23'dür.

Kırsal yerlerde yaşayan toplam nüfusun dağılımına bakılırsa; tarımsal faaliyet gösteren hanelerde yaşayan nüfusun payı tarımsal faaliyet göstermeyen hanelerde yaşayan nüfusun payından yüksektir. Kırsal yerlerdeki nüfusun % 29.42'si tarımsal faaliyet göstermeyen hanelerde % 70.58'i de tarımsal faaliyet gösteren hanelerde yaşamaktadır. Bu fertlerin % 4.99'u tarımsal faaliyet olarak yalnız hayvancılıkla uğraşan hanelerde yer almaktadır. Toplam yoksul olan nüfusun ise % 33.94'ü tarımsal faaliyet göstermeyen hanelerde % 66.06'sı tarımsal faaliyet gösteren hanelerde yaşamaktadır.

Kırsal yerlerde hanelerin traktör sahipliğine göre yoksulluklarına bakılırsa; her bölgede traktörü olmayan hanelerin yoksul olma riskinin o bölgenin ortalama yoksulluk riskinden yüksek olduğu görülmektedir. Kırsal yerlerin toplamında traktörü olmayan hanelerin yoksul olma riski % 15.47 iken ortalama yoksulluk riski % 14.15 ve 1 traktörü olan hanelerin yoksul olma riski ise % 7.03 ile ortalama yoksulluk riskinin yarısı kadardır.

Kırsal yerlerde hanelerin % 84.42'sinin traktörü yok, bu hanelerin toplam yoksulluğa katkıları ise % 92.32'dir. Bir traktörü olan hanelerin toplam haneler içerisindeki payı % 15.44, bu hanelerin toplam yoksulluğa katkıları % 7.68'e düşmektedir. İki ve daha fazla traktörü olan hanelerin payı % 0.14 olup bu hanelerin toplam yoksulluğa katkıları % 0.00'dir.

Kırsal yerlerde hanelerin biçerdöver sahipliğine göre yoksulluklarına bakılırsa; her bölgede biçerdöveri olmayan hanelerin yoksul olma riskinin o bölgenin ortalama yoksulluk riskiyle eşit olduğu görülmektedir. Kırsal yerlerin toplamında biçerdöveri olmayan hanelerin yoksul olma riski % 14.18 iken ortalama yoksulluk riski % 14.15 ve biçerdöveri olan hanelerin yoksul olma riski ise % 0.00'dir .

Kırsal yerlerde hanelerin % 99.73'ünün biçerdöveri yoktur, bu haneler kırsal yerlerdeki toplam yoksulluğu oluşturmaktadır.

Tablo 21A. Tarımsal işletme arazi gruplarına ve bölgelere göre yoksulluk (%)

İşletme Arazisi Grupları (Dekar)	Marmara Bölgesi	Ege Bölgesi	Akdeniz Bölgesi	İç Anadolu Bölgesi	Karadeniz Bölgesi	Doğu Anadolu Bölgesi	G.Doğu Anadolu Bölgesi	Toplam
0*	8.23	9.47	20.39	17.04	10.71	18.90	39.45	17.07
0**	5.36	13.84	18.20	15.06	22.68	15.36	20.27	15.79
0 – 5	8.20	4.61	19.88	27.18	21.84	19.52	48.23	18.60
6 – 10	15.37	21.84	23.22	11.47	22.24	22.50	42.65	22.40
11 – 20	4.67	8.97	18.05	19.56	19.67	20.37	34.86	17.36
21 – 50	4.33	1.75	12.93	23.74	17.57	5.40	22.35	12.05
51 – 100	0.52	0.00	3.56	6.22	0.00	3.16	15.79	4.17
101 – 500	0.00	0.00	0.00	3.44	0.00	0.00	5.79	2.09
501 +	0.00	0.00	0.00	0.00	0.00	0.00	0.00	0.00
Toplam	6.50	7.67	17.42	15.79	16.44	12.97	30.46	14.80

* Kırsal yerlerde tarımsal faaliyeti bulunmayan haneler

** Tarımsal faaliyet olarak yalnız hayvancılıkla uğraşan haneler

Tablo 21B. Tarımsal işletme arazi gruplarına ve bölgelere göre fertlerin oransal dağılımı (%)

İşletme Arazisi Grupları (Dekar)	Marmara Bölgesi	Ege Bölgesi	Akdeniz Bölgesi	İç Anadolu Bölgesi	Karadeniz Bölgesi	Doğu Anadolu Bölgesi	G.Doğu Anadolu Bölgesi	Toplam
0*	35.77	32.43	30.99	30.93	20.87	22.50	38.62	29.42
0**	3.10	4.08	6.10	8.81	0.74	5.78	8.57	4.99
0 – 5	10.17	8.08	12.22	5.97	9.58	6.26	4.51	8.24
6 – 10	7.94	8.33	10.74	3.49	17.93	6.53	6.66	9.32
11 – 20	11.29	17.07	16.64	8.19	21.86	15.89	10.99	15.03
21 – 50	17.76	18.09	14.41	18.95	20.81	30.48	11.41	19.23
51 – 100	8.44	7.71	5.64	9.56	5.74	7.96	10.31	7.73
101 – 500	5.52	4.20	3.27	13.82	2.38	4.59	7.86	5.87
501 +	0.00	0.00	0.00	0.29	0.09	0.00	1.07	0.17
Toplam	100.00	100.00	100.00	100.00	100.00	100.00	100.00	100.00

* Kırsal yerlerde tarımsal faaliyeti bulunmayan haneler

** Tarımsal faaliyet olarak yalnız hayvancılıkla uğraşan haneler

Tablo 21C. Tarımsal işletme arazi gruplarına ve bölgelere göre yoksul fertlerin oransal dağılımı (%)

İşletme Arazisi Grupları (Dekar)	Marmara Bölgesi	Ege Bölgesi	Akdeniz Bölgesi	İç Anadolu Bölgesi	Karadeniz Bölgesi	Doğu Anadolu Bölgesi	G.Doğu Anadolu Bölgesi	Toplam
0*	45.24	40.01	36.27	33.39	13.59	32.79	50.02	33.94
0**	2.56	7.36	6.37	8.40	1.02	6.85	5.70	5.32
0 – 5	12.83	4.85	13.94	10.27	12.73	9.43	7.15	10.35
6 – 10	18.77	23.71	14.32	2.53	24.25	11.34	9.32	14.10
11 – 20	8.11	19.95	17.24	10.14	26.16	24.97	12.58	17.63
21 – 50	11.82	4.12	10.70	28.49	22.25	12.69	8.38	15.66
51 – 100	0.68	0.00	1.15	3.76	0.00	1.94	5.34	2.18
101 – 500	0.00	0.00	0.00	3.01	0.00	0.00	1.49	0.83
501 +								
Toplam	100.00	100.00	100.00	100.00	100.00	100.00	100.00	100.00

* Kırsal yerlerde tarımsal faaliyeti bulunmayan haneler

** Tarımsal faaliyet olarak yalnız hayvancılıkla uğraşan haneler

Tablo 22C. Bölgelere ve sahip olunan taraktör sayısına göre yoksul hanelerin oransal dağılımı (%)

Traktör sayısı	Marmara Bölgesi	Ege Bölgesi	Akdeniz Bölgesi	İç Anadolu Bölgesi	Karadeniz Bölgesi	Doğu Anadolu Bölgesi	G.Doğu Anadolu Bölgesi	Toplam
Olmayan	97.36	97.94	93.25	84.59	92.98	91.67	94.39	92.32
1 Adet	2.64	2.06	6.75	15.41	7.02	8.33	5.61	7.68
2 Adet	0.00	0.00	0.00	0.00	0.00	0.00	0.00	0.00
3 Adet	0.00	0.00	0.00	0.00	0.00	0.00	0.00	0.00
Toplam	100.00	100.00	100.00	100.00	100.00	100.00	100.00	100.00

Tablo 23A. Bölgelere ve biçerdöver sahipliğine göre hanelerin yoksulluğu (%)

Biçerdöver sayısı	Marmara Bölgesi	Ege Bölgesi	Akdeniz Bölgesi	İç Anadolu Bölgesi	Karadeniz Bölgesi	Doğu Anadolu Bölgesi	G.Doğu Anadolu Bölgesi	Toplam
Olmayan	7.06	9.42	16.02	16.58	15.77	12.69	29.19	14.18
1 Adet	0.00	0.00	0.00	0.00	0.00	0.00	0.00	0.00
Toplam	7.05	9.42	16.02	16.45	15.73	12.59	29.19	14.15

Kırsal yerlerde tarımsal faaliyet gösteren hanelerin sahip olduğu ortalama büyükbaş hayvan sayısı, küçükbaş hayvan sayısı ve ortalama işletme arazisi yoksul olan ve olmayan hanelere göre karşılaştırılırsa; bütün bölgelerde yoksul olmayan hane başına ortalama değerler o bölgenin genel ortalamasından yüksek olup, yoksul olan hane başına ortalama değerler ise genel ortalamaya göre düşüktür. Örneğin; Marmara Bölgesi'nde yoksul olmayan hane başına büyükbaş hayvan sayısı 2.8 iken yoksul hanelerde 0.6; küçükbaş hayvan sayısı yoksul olmayan hane başına 7.3 iken yoksul hane başına 0.8; ortalama işletme arazisi yoksul olmayan hane başına 34.5 dekar iken yoksul hane başına 11.9 olmaktadır.

Tarımsal faaliyet gösterip bitkisel üretim yapan hanelerin elde ettikleri brüt bitkisel üretim değerlerini değerlendirme şekillerini yoksul olmayan ve yoksul olan haneler ayrımında incelersek; yoksul olan ve olmayan hanelerin toplam bitkisel üretim değerinin en büyük payını satışlar oluşturmaktadır. Yoksul olmayan hanelerin toplam üretim değerlerinin % 62.74'ünü satışlar, yoksul olan hanelerin ise % 38.39'unu satışlar oluşturmaktadır. Yoksul olmayan haneler yoksul olan hanelere göre elde ettikleri çıktıların daha fazlasını satışa ayırmaktadır. Yoksul olan hanelerde elde edilen bitkisel üretim değerinin işgücü ödemesi, yem vb. şeklinde tarımsal işletmedeki kullanım payının yoksul olmayan hanelerdeki kullanım payından daha yüksek olduğu görülmektedir.

Tarımsal faaliyet gösterip hayvansal üretim yapan hanelerin elde ettikleri brüt hayvansal üretim değerlerini değerlendirme şekillerini yoksul olmayan ve yoksul olan haneler ayrımında incelersek; yoksul olmayan hanelerin toplam hayvansal üretim değerinin en büyük payını satışlar oluştururken; yoksul olan hanelerin ise hanede tüketilen, hediye verilen vb. olarak değerlendirdikleri görülmektedir. Yoksul olmayan hanelerin toplam üretim değerlerinin % 55.11'ini satışlar, yoksul olan hanelerin ise % 26.32'sini satışlar oluşturmaktadır. Yoksul olmayan hanelerin toplam hayvansal üretim değerinin % 38.61'ini tüketim, yoksul olan hanelerin ise % 65.56'sını tüketim oluşturmaktadır.

Hanenin sahip olduğu ağırlıklı hayvan gruplarına göre fertlerin yoksul olma riskine bakılırsa; ortalama yoksulluk riskine göre en yüksek yoksulluk riski 3 hayvanı olan hanelerde yaşayan fertlerdedir. Ortalamaya göre en düşük yoksulluk riski taşıyan grup ise 4 ve daha fazla hayvanı olan hanelerde yaşayan fertlerdedir.

Tablo 24. Bölgelere göre tarımsal faaliyet gösteren hanelerin ortalama hayvan varlığı ve ortalama işletme arazisi

Bölgeler		Ortalama büyükbaş hayvan sayısı	Ortalama küçükbaş hayvan sayısı	Ortalama işletme arazisi (Dekar)
Marmara Bölgesi	Toplam	2.7	7.0	33.2
	Yoksul olmayan haneler	2.8	7.3	34.5
	Yoksul olan haneler	0.6	0.8	11.9
Ege Bölgesi	Toplam	1.5	7.0	28.1
	Yoksul olmayan haneler	1.6	7.6	29.6
	Yoksul olan haneler	0.5	0.9	11.1
Akdeniz Bölgesi	Toplam	2.0	4.7	21.8
	Yoksul olmayan haneler	2.1	4.9	23.6
	Yoksul olan haneler	1.2	3.7	11.6
İç Anadolu Bölgesi	Toplam	2.2	11.4	53.2
	Yoksul olmayan haneler	2.2	12.7	58.2
	Yoksul olan haneler	1.9	4.2	26.1
Karadeniz Bölgesi	Toplam	2.8	2.1	22.1
	Yoksul olmayan haneler	2.9	2.3	24.1
	Yoksul olan haneler	2.2	0.8	12.8
Doğu Anadolu Bölgesi	Toplam	3.4	7.8	29.4
	Yoksul olmayan haneler	3.6	8.6	31.2
	Yoksul olan haneler	2.2	1.4	14.4
Güneydoğu Anadolu Bölgesi	Toplam	1.7	9.1	65.8
	Yoksul olmayan haneler	2.0	10.7	79.4
	Yoksul olan haneler	0.8	3.9	22.4
Toplam	Toplam	2.4	6.6	33.5
	Yoksul olmayan haneler	2.5	7.3	36.1
	Yoksul olan haneler	1.6	2.3	16.3

Tablo 25. Bölgelere göre hanelerin bitkisel üretimlerinden elde ettikleri çıktıkların değerlendirme şekillerine göre oransal dağılımı (%)

Bölgeler		Toplam	Satılan	Hanede tüketilen	Ambarda kalan	İşgücü ödemesi yem vb. kullanılan
Marmara Bölgesi	Toplam	100.00	63.77	10.36	17.77	8.09
	Yoksul olmayan haneler	100.00	64.36	10.17	17.38	8.09
	Yoksul olan haneler	100.00	23.11	23.80	44.49	8.61
Ege Bölgesi	Toplam	100.00	61.16	13.58	18.19	7.07
	Yoksul olmayan haneler	100.00	61.53	13.44	18.00	7.03
	Yoksul olan haneler	100.00	40.10	21.52	28.93	9.45
Akdeniz Bölgesi	Toplam	100.00	74.61	11.12	9.00	5.27
	Yoksul olmayan haneler	100.00	75.84	10.56	8.61	4.99
	Yoksul olan haneler	100.00	43.53	25.09	19.08	12.30
İç Anadolu Bölgesi	Toplam	100.00	65.35	8.81	16.29	9.54
	Yoksul olmayan haneler	100.00	67.02	8.08	15.71	9.19
	Yoksul olan haneler	100.00	27.17	25.57	29.54	17.72
Karadeniz Bölgesi	Toplam	100.00	45.65	12.00	33.60	8.75
	Yoksul olmayan haneler	100.00	46.33	11.30	34.13	8.24
	Yoksul olan haneler	100.00	31.26	26.95	22.39	19.40
Doğu Anadolu Bölgesi	Toplam	100.00	64.09	9.09	18.09	8.73
	Yoksul olmayan haneler	100.00	64.80	8.82	18.00	8.37
	Yoksul olan haneler	100.00	40.47	18.06	20.93	20.54
Güney Doğu Anadolu Bölgesi	Toplam	100.00	72.40	9.73	9.76	8.11
	Yoksul olmayan haneler	100.00	73.42	9.19	9.72	7.67
	Yoksul olan haneler	100.00	61.62	15.45	10.17	12.77
Toplam	Toplam	100.00	61.89	10.96	19.18	7.98
	Yoksul olmayan haneler	100.00	62.74	10.52	19.04	7.70
	Yoksul olan haneler	100.00	38.39	22.98	23.02	15.61

Tablo 26. Bölgelere göre hanelerin hayvansal üretimlerinden elde ettikleri çıktıları değerlendirme şekillerine göre oransal dağılımı (%)

Bölgeler		Toplam	Satılan	Hanede tüketilen	Ambarda kalan
Marmara Bölgesi	Toplam	100.00	79.80	18.25	1.95
	Yoksul olmayan haneler	100.00	79.90	18.15	1.95
	Yoksul olan haneler	100.00	68.21	29.86	1.93
Ege Bölgesi	Toplam	100.00	59.87	37.51	2.61
	Yoksul olmayan haneler	100.00	60.23	37.14	2.63
	Yoksul olan haneler	100.00	45.81	52.11	2.08
Akdeniz Bölgesi	Toplam	100.00	59.56	36.47	3.97
	Yoksul olmayan haneler	100.00	61.57	34.46	3.96
	Yoksul olan haneler	100.00	29.30	66.65	4.05
İç Anadolu Bölgesi	Toplam	100.00	36.51	51.47	12.02
	Yoksul olmayan haneler	100.00	37.74	50.52	11.75
	Yoksul olan haneler	100.00	22.70	62.24	15.06
Karadeniz Bölgesi	Toplam	100.00	25.10	71.00	3.90
	Yoksul olmayan haneler	100.00	26.42	69.57	4.01
	Yoksul olan haneler	100.00	14.00	83.01	3.00
Doğu Anadolu Bölgesi	Toplam	100.00	40.17	43.47	16.36
	Yoksul olmayan haneler	100.00	41.34	42.45	16.22
	Yoksul olan haneler	100.00	14.81	65.71	19.49
Güney Doğu Anadolu Bölgesi	Toplam	100.00	52.95	43.80	3.25
	Yoksul olmayan haneler	100.00	53.87	42.89	3.24
	Yoksul olan haneler	100.00	44.73	51.97	3.31
Toplam	Toplam	100.00	53.62	40.00	6.38
	Yoksul olmayan haneler	100.00	55.11	38.61	6.29

Yoksul olan haneler	100.00	26.32	65.56	8.12
---------------------	--------	-------	-------	------

NOT: Hayvansal ürünlere canlı hayvan satışları dahil değildir.

Tablo 27. Ağırlıklı hayvan gruplarına ve bölgelere göre yoksulluk (%)

Ağırlıklı hayvan grupları	Marmara Bölgesi	Ege Bölgesi	Akdeniz Bölgesi	İç Anadolu Bölgesi	Karadeniz Bölgesi	Doğu Anadolu Bölgesi	G.Doğu Anadolu Bölgesi	Toplam
0*	8.23	9.47	20.39	17.04	10.71	18.90	39.45	17.07
0**	9.99	10.63	16.56	19.20	16.94	15.54	36.82	16.68
1	8.14	8.84	23.16	15.04	13.41	14.82	37.85	15.82
2	3.05	0.83	11.51	15.87	25.08	19.80	27.01	15.94
3	0.00	1.21	15.52	15.71	31.26	13.71	5.93	17.24
4+	0.98	0.00	4.82	12.00	5.76	4.25	3.59	5.41
Toplam	6.50	7.67	17.42	15.79	16.44	12.97	30.46	14.80

* Kırsal yerlerde tarımsal faaliyeti bulunmayan haneler

** Tarımsal faaliyet olarak yalnız bitkisel üretim yapan haneler

NOT: Ağırlıklı hayvan sayıları şu şekilde hesaplanmıştır:

Hanelerin 1994 yılı Aralık ayında sahip oldukları hayvan sayıları aşağıdaki şekilde ağırlıklandırılarak ağırlıklı hayvan sayıları bulunmuştur. (Kaynak: Doç.Dr.Zeynep Dernek, Türkiye'de Tarımsal Yapı ve İstihdam; Türkiye'de Tarımsal İşgücü İstemi (Talebi))

İnek	: 1.00	Toklu	: 0.08
Düve	: 0.70	Kuzu	: 0.05
Dana	: 0.50	Keçi	: 0.10
Buzağı	: 0.12	Oğlak	: 0.05
Koyun	: 0.10		

Tablo 28. Ağırlıklı hayvan gruplarına ve bölgelere göre fertlerin oransal dağılımı (%)

Ağırlıklı hayvan grupları	Marmara Bölgesi	Ege Bölgesi	Akdeniz Bölgesi	İç Anadolu Bölgesi	Karadeniz Bölgesi	Doğu Anadolu Bölgesi	G.Doğu Anadolu Bölgesi	Toplam
0*	35.77	32.43	30.99	30.93	20.87	22.50	38.62	29.42
0**	21.64	26.93	21.31	14.41	12.05	11.58	19.31	17.75
1	11.49	18.18	20.73	17.74	20.10	19.29	11.64	17.46
2	10.96	8.15	11.16	10.81	14.91	8.48	10.44	10.95
3	6.67	5.48	6.74	6.27	15.22	8.00	7.15	8.37
4+	13.47	8.83	9.06	19.84	16.85	30.14	12.85	16.05
Toplam	100.00	100.00	100.00	100.00	100.00	100.00	100.00	100.00

* Kırsal yerlerde tarımsal faaliyeti bulunmayan haneler

** Tarımsal faaliyet olarak yalnız bitkisel üretim yapan haneler

Tablo 29. Ağırlıklı hayvan gruplarına ve bölgelere göre yoksul fertlerin oransal dağılımı (%)

Ağırlıklı hayvan grupları	Marmara Bölgesi	Ege Bölgesi	Akdeniz Bölgesi	İç Anadolu Bölgesi	Karadeniz Bölgesi	Doğu Anadolu Bölgesi	G.Doğu Anadolu Bölgesi	Toplam
0*	45.24	40.01	36.27	33.39	13.59	32.79	50.02	33.94
0**	33.23	37.30	20.26	17.52	12.42	13.88	23.34	20.00
1	14.37	20.95	27.57	16.90	16.39	22.04	14.47	18.66
2	5.13	0.88	7.37	10.87	22.75	12.96	9.26	11.79
3	0.00	0.87	6.01	6.24	28.94	8.46	1.39	9.74
4+	2.03	0.00	2.51	15.09	5.91	9.87	1.51	5.87
Toplam	100.00	100.00	100.00	100.00	100.00	100.00	100.00	100.00

* Kırsal yerlerde tarımsal faaliyeti bulunmayan haneler

** Tarımsal faaliyet olarak yalnız bitkisel üretim yapan haneler

Tablo 30. İşletme arazisi gruplarına ve ağırlıklı hayvan gruplarına göre fertlerin yoksulluğu (%)

İşletme Arazisi Grupları (Dekar)	Ağırlıklı hayvan grupları					Toplam
	0*	1	2	3	4+	
0*	17.07	-	-	-	-	17.07
0**	-	21.20	18.80	12.12	0.00	15.79
0-5	-	18.36	11.80	27.19	23.60	18.60
6-10	-	20.06	25.15	28.08	7.96	22.40
11 – 20	-	17.58	24.79	19.04	7.41	17.36
21-50	-	13.55	13.06	20.84	5.70	12.05
51-100	-	1.32	5.76	2.41	2.12	4.17
101-500	-	0.00	0.00	0.00	2.34	2.09
501+	-	0.00	0.00	0.00	0.00	0.00
Toplam	17.07	15.82	15.94	17.24	5.41	14.80

* Kırsal yerlerde tarımsal faaliyeti bulunmayan haneler

** Tarımsal faaliyet olarak yalnız hayvancılık uğraşan haneler

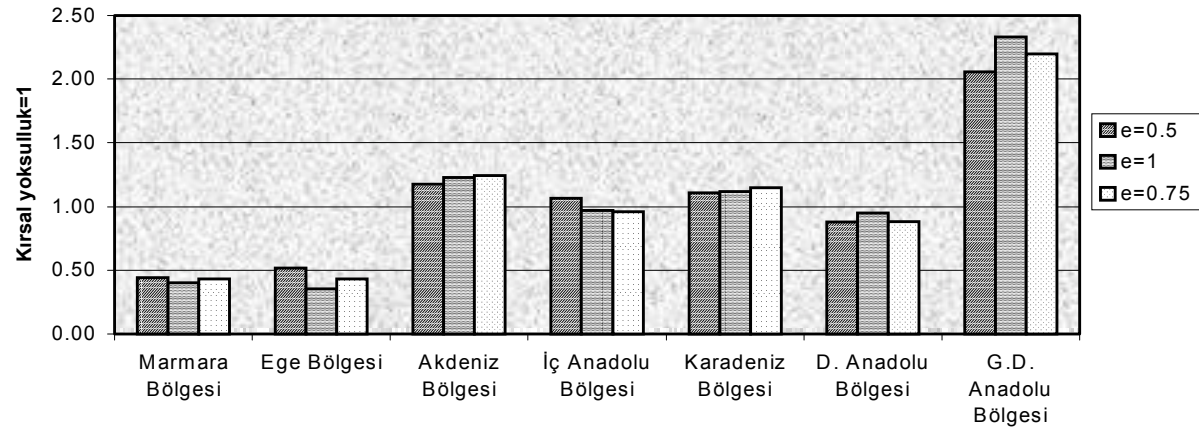
Kırsal yerlerde yaşıyan toplam nüfusun % 29.42'si tarımsal faaliyette bulunmayan hanelerde, % 17.75'i tarımsal faaliyet olarak yalnız bitkisel üretim yapan hanelerde yaşamaktadır. Toplam yoksulların ise % 33.94'ü tarımsal faaliyette bulunmayan hanelerde, % 20.00'si ise tarımsal faaliyet olarak yalnız bitkisel üretim yapan hanelerde yaşamaktadır.

Kırsal yerlerde yaşıyan fertlerin yoksul olma risklerini tarımsal işletme arazisi gruplarına ve ağırlıklı hayvan gruplarına göre incelersek; 4 ve daha fazla hayvanı olan ve işletme arazisi 20 ve daha fazla olan hanelerde yaşıyan fertlerin yoksul olma riskleri ortalama yoksulluk riskinden az olmaktadır.

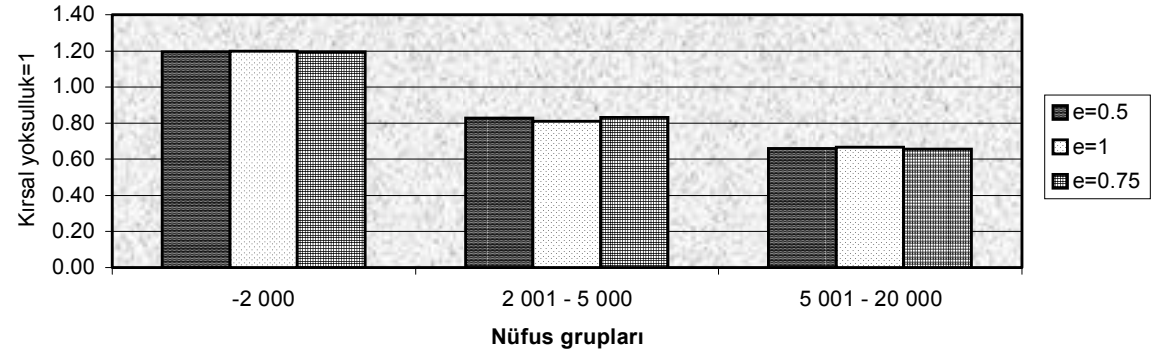
3.7. YOKSULLUK SINIRLARINA GÖRE YOKSULLUK RİSKLERİ

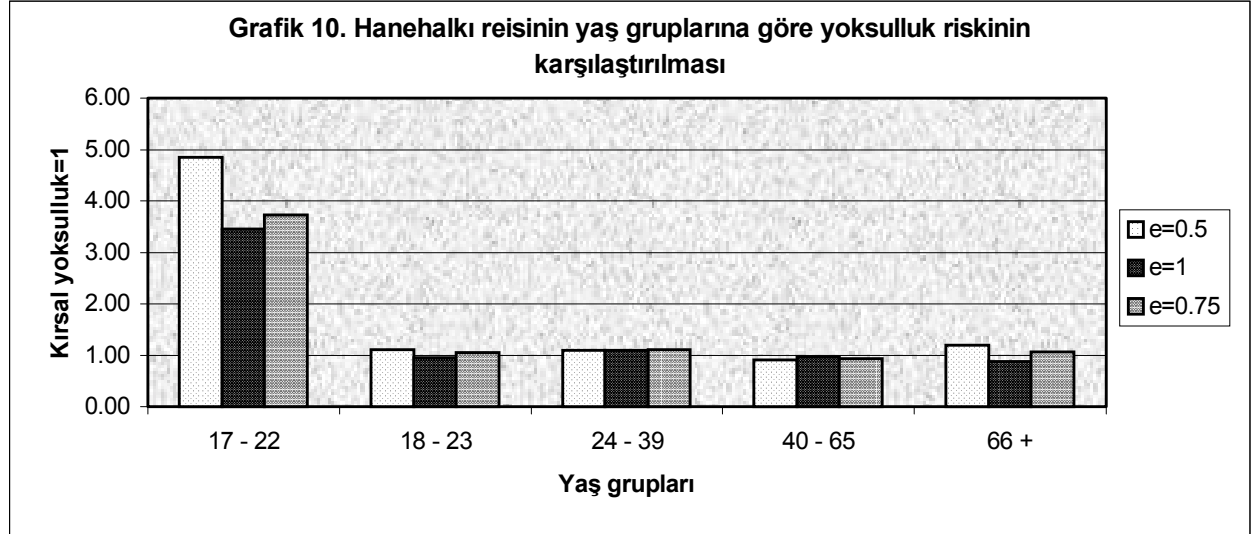
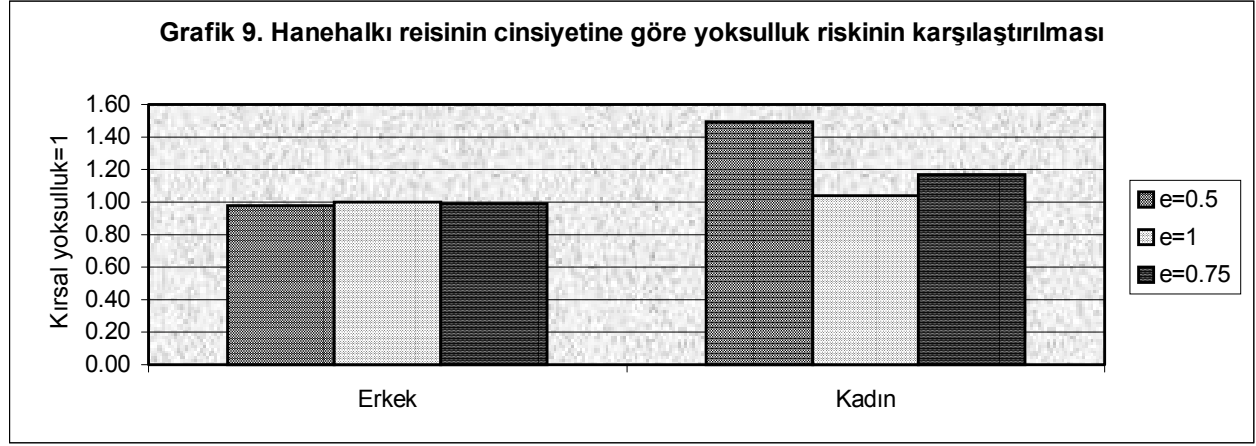
Bu bölümde değişik yoksulluk sınırlarına göre yoksul fert oranlarının (Kafa sayısı indeksi) karşılaştırması yapılmıştır. Yoksulluk sınırının oluşturulmasında kullanılan ölçek ekonomisi parametresinin ($e=1$, $e=0.5$, $e=0.75$) değişik değerlerine göre yoksulluk sınırları hesaplanmıştır. Aşağıdaki grafiklerde hanehalkı reisinin bazı karakteristiklerine göre fertlerin yoksullukları karşılaştırılmaktadır

Grafik 7. Bölgelere göre yoksulluk riskinin karşılaştırılması

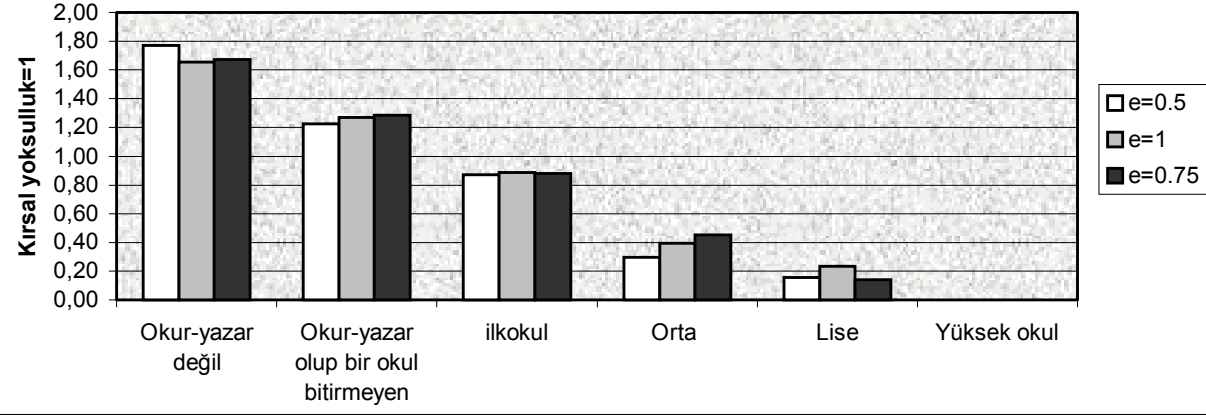


Grafik 8. Nüfus gruplarına göre yoksulluk riskinin karşılaştırılması

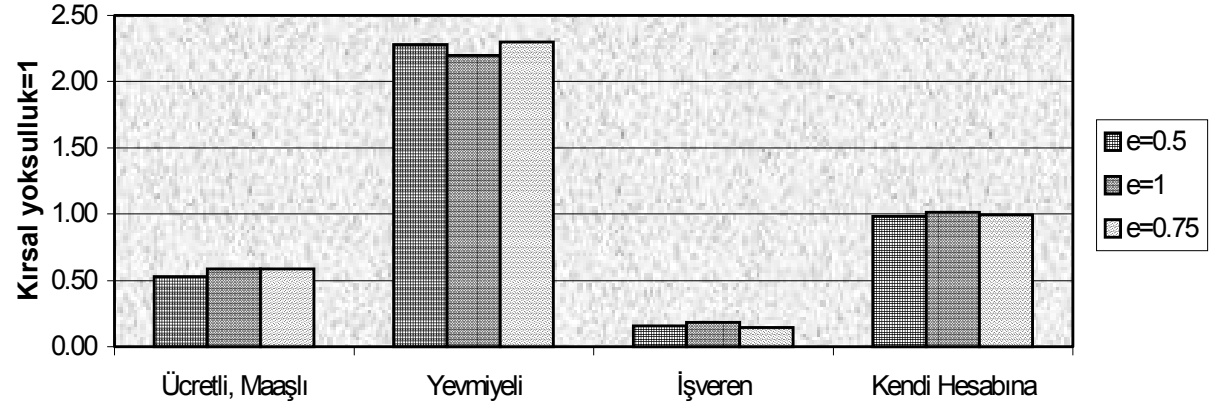




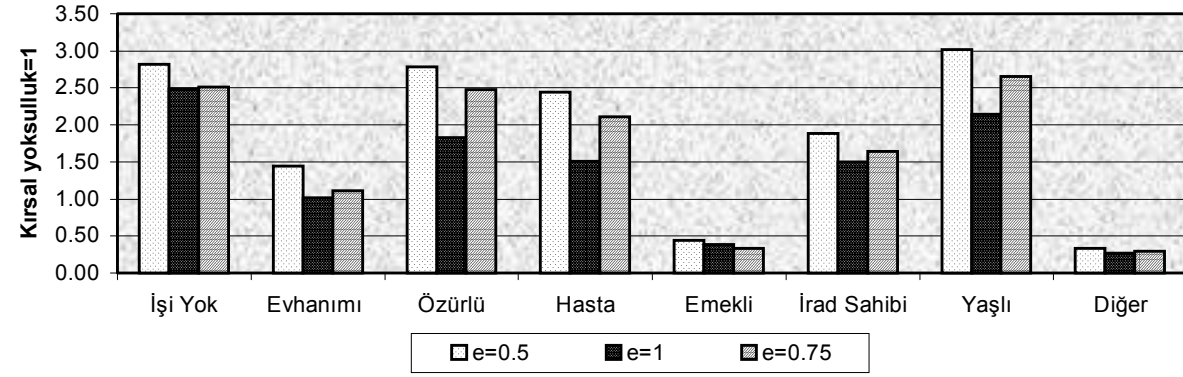
Grafik 11. Hanehalkı reisinin öğrenim durumuna göre yoksulluk riskinin karşılaştırılması



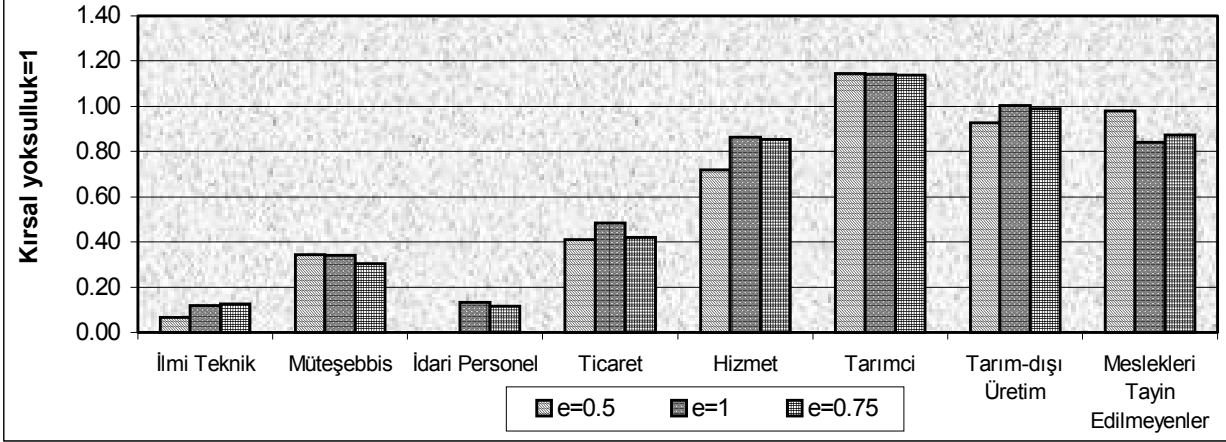
Grafik 12. Hanehalkı reisinin esas işteki durumuna göre yoksulluk riskinin karşılaştırılması



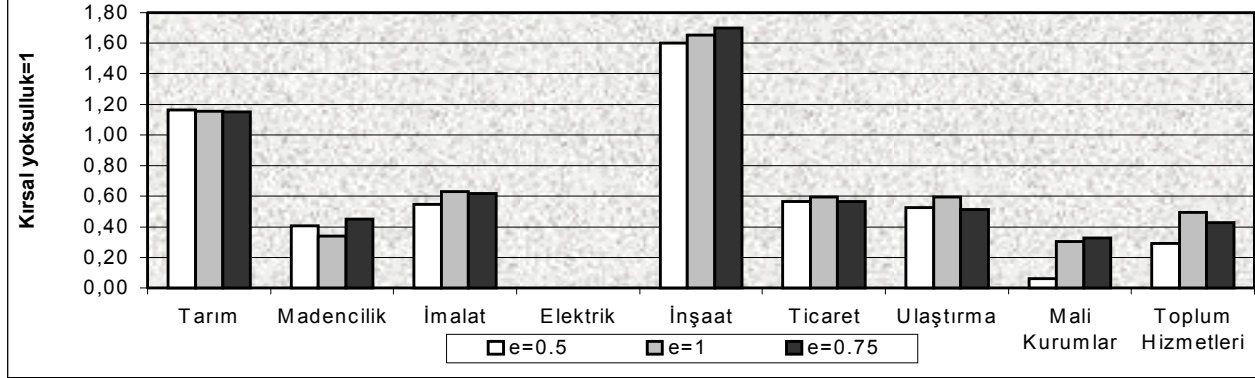
Grafik 13. Hanehalkı reisinin çalışmama nedenlerine göre yoksulluk riskinin karşılaştırılması



Grafik 14. Hanehalkı resinin esas iş meslek gruplarına göre yoksulluk riskinin karşılaştırılması



Grafik 15. Hanehalkı resinin esas işteki iktisadi faaliyet kollarına göre yoksulluk riskinin karşılaştırılması



5. SONUÇ VE DEĞERLENDİRME

Bu çalışmada kullanılan OECD görelî yoksulluk metodolojisine göre Türkiye’de kırsal yerlerde (nûfusu 20 000 ve daha az olan yerleşim yerleri) nûfusun % 14.80’i, hanelerin ise % 14.15’i yoksulluk sınırının altında gelire sahiptir. Ege ve Marmara bölgelerinde yaşayan fertler kırsal yerler ortalama yoksulluk riskinin yaklaşık yarısı kadar yoksulluk riskine sahip olurken, Güneydoğu Anadolu Bölgesi’nde yaşayan fertlerin kırsal yerler ortalama yoksulluk riskinin iki katı kadar yoksulluk riski taşıdıkları görülmektedir.

Yoksul olan hanelerin yaşam koşullarının yoksul olmayan olmayan hanelerden daha kötü olduğu tespit edilmiştir. Yoksul olan hanelerin bazı konut kolaylıklarına (Tuvalet, Banyo vb.) ve bazı eşyalara (Televizyon, Buzdolabı, Çamaşır makinası vb.) sahip olma oranları yoksul olmayan hanelere göre daha düşüktür.

Eğitim düzeyinin fertlerin yoksul olup olmasını belirlemede önemli bir rolü olduğu görülmektedir. Kırsal yerlerde hane halkı reisinin okur-yazar olmaması fertlerin yoksul olma riskini arttırmaktadır.

İktisaden faal olup olmama da fertlerin yoksulluk riskini arttırmaktadır. Hane halkı reisinin iktisaden faal olmaması ilgili hanedeki fertlerin yoksul olma riskini kırsal yerler ortalama yoksulluk riskine göre yükseltmektedir. Hane halkı reisinin işteki durumu yevmiyeli olan fertlerin yoksul olma riski de ortalama göre yüksek bulunmuştur. Ayrıca hane halkı reisinin çalıştığı sektörün tarım ve inşaat, işteki durumlarının ise yevmiyeli olması fertlerin yoksul olma riskini arttıran faktörlerdendir.

KAYNAKLAR

1. 1994 Hane halkı Gelir Dağılımı Anketi Sonuçları; Türkiye, Kent, Kırsal ve Bölgelere Göre %20, %10, %5 ve %1’lik Gelir Dağılımı
2. Yoksulluk ve Türkiye’deki Boyutları, Recep Dumanlı, DPT Uzmanlık Tezi, 1996
3. Türkiye’de Bölgeler Ayrımında Yoksulluk, Güzin Erdoğan, DİE, Uzmanlık Tezi, 1996
4. Türkiye’de Yoksulluğun Ölçülmesi ve Sosyo-Ekonomik Yapılarla İlişkisi, Ercan Dansuk, DPT Uzmanlık Tezi, 1996

5. Income Distribution and Poverty in Selected OECD Countries, Economic Department Working Papers No:189
6. The Analysis of Household Surveys, Angus Deaton, 1997
7. Income Distribution in OECD Countries, Anthony B. Atkinson, Lee Rainwater and Timothy M. Smeeding, Social Policy Studies No: 18, OECD 1997
8. Kyrgyzstan Analysis Report Year 2, Living Standards and Measurement Survey, 1997
9. India, Achievements and Challenges in Reducing Poverty, A World Bank Country Study, 1997
10. Rural Poverty in Latin America and The Caribbean, Alberto Valdes and Ton Wiens, 1996
11. Ecuador Poverty Report, A World Bank Country Study, 1996
12. Poverty Comparisons, Living Standards and Measurement Study Working Paper No:88, Martin Ravallion, 1992