

## TÜRKİYE'DE GELİR DAĞILIMINDA

### ADALETSİZLİK SORUNU

Ülkemizde bugüne değin resmi kurumlar, çeşitli özel kuruluşlar ve bağımsız bireyler tarafından çeşitli tarihlerde çok sayıda gelir dağılımı araştırması yapılmıştır. Aşağıda gelir dağılımı konusunda ülkemizde yapılan araştırmaları "kişisel gelir dağılımı", "fonksiyonel gelir dağılımı", "sektörel gelir dağılımı" ve "bölgesel gelir dağılımı" başlıkları altında inceleyeceğiz. Ayrıca eğitim durumu ve cinsiyet yönünden de ülkemizde gelirin dağılımı konusunda özet açıklamalar yapılacaktır.<sup>1</sup>

#### Türkiye'de Kişisel Gelir Dağılımı

Ülkemizde kişisel gelir dağılımı konusunda ilk araştırma 1963 yılında Devlet Planlama Teşkilatı'nda görevli iki uzman tarafından yapılmıştır. DPT, daha sonra 1968 ve 1973 yıllarında iki ayrı araştırma daha yapmıştır. Devlet İstatistik Enstitüsü (DİE) ise ilk gelir dağılımı araştırmasını kırsal alanla sınırlı tutmuş ve bu çalışma 1973 yılında yapılmıştır. DİE bunu takiben 1978 yılında *Kentsel Yerler Hanehalkı Gelir ve Tüketim Harcamaları Anket Sonuçları'nı* yayınlamıştır. DİE, 1987 ve son olarak da 1994 yılına ilişkin hanehalkı gelir dağılımı araştırmalarını yapmıştır. Bu resmi araştırmaların dışında ülkemizde çeşitli akademisyenlerin yapmış olduğu bazı gelir dağılımı araştırmaları da bulunmaktadır. Bu araştırmalardan birisi, Türk Sanayici ve İşadamları Derneği (TÜSİAD)'ın sponsorluğunda hazırlanmıştır.

Ülkemizde kişisel gelir dağılımı konusunda yapılan ilk çalışma olan DPT (1963) araştırmasına göre nüfusun en alt yüzde 20'lik kesiminin milli gelirden aldığı pay yüzde 4.5 iken, en son 1994 yılında DİE tarafından yapılan araştırmada bu oran yüzde 4.9 olarak hesaplanmıştır. DPT araştırmasına göre 1963 yılında nüfusun en üst yüzde 20'lik kesiminin milli gelirden aldığı pay yüzde 57'dir. DİE tarafından 1994 yılında yapılan çalışmada bu oran yüzde 54.9 olarak tespit edilmiştir. Metodolojileri farklı olan ve iki farklı

---

<sup>1</sup> Önemle belirtelim ki, burada ülkemizde yapılan başlıca gelir dağılımı araştırmalarının sadece sonuçları özetlenmektedir. Daha ayrıntılı ve kapsamlı bilgiler için orijinal araştırmalara bakılmalıdır.

kurum tarafından yapılan çalışmaların sonuçlarına bakıldığında ülkemizde gelir dağılımındaki adaletsizlik sorununun aynen varlığını devam ettirdiği görülmektedir. (Tablo-1). Daha anlamlı olması açısından DİE 1973, 1987 ve 1994 yıllarında yapılan gelir dağılımı araştırmalarını karşılaştırmak gereklidir (Bkz: Tablo-2, Şekil-1). Bu karşılaştırmalardan elde edilebilecek önemli sonuçları şu şekilde özetleyebiliriz:

1.Türkiye genelinde 1973 yılında yoksul kesimin milli gelirden aldığı pay yüzde 3.5, en zengin kesimin payı ise yüzde 56.5 olarak hesaplanmıştır. 1987 yılında yoksul kesimin milli gelirden aldığı pay yüzde 5.24'e yükselmiş, 1994 yılında ise yüzde 4.86'ya düşmüştür. Gelir dağılımındaki bu iyileşme ve daha sonra kötüleşme olgusu gini katsayısından da anlaşılmaktadır. 1973 yılında 0.5 olan gini katsayısı, 1987 yılında 0.43'e inmiş (yani kişisel gelir dağılımında bir iyileşme olmuş), 1994 yılında ise 0.49'a yükselmiştir (yani, kişisel gelir dağılımında tekrar bir kötüleşme olmuştur.)

2.Kentsel alanlarda 1987 yılında en yoksul yüzde 20'lik kesimin milli gelirden aldığı pay yüzde 5.43 iken, bu oran 1994 yılında yüzde 4.83 inmiştir. Beşinci yüzde 20'lik kesimi temsil eden en zenginlerin payında ise bir artış olmuştur. 1987 yılında en zenginlerin milli gelirden aldığı pay yüzde 50.93 iken, bu oran 1994 yılında yüzde 57.22'ye yükselmiştir.

3.Kırsal kesimde ise 1987 ile 1994 yılları arasında geçen zaman zarfında gelir dağılımında bir değişikliğin olmadığı görülmektedir. 1987 yılında 0.41 olan gini katsayısı 1994 yılında da yine aynı oranda hesaplanmıştır.

5. Ülkemizde hane gelirlerinin yüzde 5'lik gruplar halinde dağılımına baktığımızda en zengin yüzde 5'lik kesimin toplam kullanılabilir gelirden aldığı payın 1987 yılında yüzde 23 olduğunu ve bu oranın 1994 yılında yüzde 30.3'e yükseldiğini görmekteyiz. Bu yükselme kentsel yerlerdeki gelir artışından kaynaklanmaktadır. En düşük yüzde %2 lik grubun ise toplam kullanılabilir gelirden aldığı payın ise 1987 yılında yüzde 0.70 olduğunu ve bu oranın 1994 yılında muhafaza edildiğini (yüzde 0.69) tespit etmekteyiz. En düşük yüzde %2lik kesimin payı kentsel alanlarda azalırken, kırsal yerlerde bir ölçüde artmıştır. (Bkz: Tablo-4.)

**Tablo-1-: Türkiye’de Resmi Gelir Dağılımı Araştırmalarının Sonuçları**

Hane Halkı Yüzdeleri	DPT (1963) (1)	DPT (1968) (2)	DPT (1973) (3)	DİE Kırsal (1973-1974) (4)	DİE Kent (1978-79) (5)	DİE 1987 (6)	DİE 1994 (7)
Birinci %20	4,5	3,0	3,5	3,5	6,3	5,2	4,9
İkinci %20	8,5	7,0	8,0	11,1	12,0	9,6	8,6
Üçüncü %20	11,5	10,0	12,5	14,4	13,0	14,0	12,6
Dördüncü %20	18,5	20,0	19,5	18,7	21,0	21,1	19,0
Beşinci %20	57,0	60,0	56,0	52,2	47,0	49,9	54,9

**Kaynaklar:**

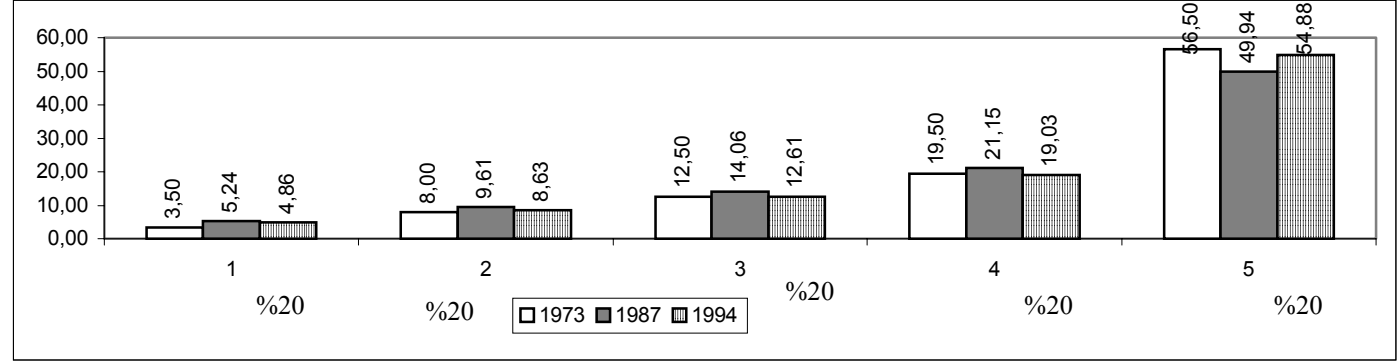
1. Tolgay Çavuşoğlu ve Yusuf Hamurdan, Gelir Dağılımı Araştırması, 1963. DPT Yayın No: 500, Ankara, 1966.
2. Tuncer Bulutay, Serim Timur ve Hasan Ersel, Türkiye’de Gelir Dağılımı, 1968. AÜ. SBF Yayınları, No: 325, Ankara Sevinç Matbaası, 1971.
3. DPT, Gelir Dağılımı Araştırması, 1973, Ankara DPT Yayınları No: 1495, 1976.
4. DİE, Kırsal Kesim Gelir Dağılımı ve Tüketim Harcamaları, 1973-1974, Ankara. DİE Yayınları, No: 881, DİE Matbaası, 1979.
5. DİE, Kentsel Yerler Hanehalkı Gelir ve Tüketim Harcamaları Anket Sonuçları, 1978-1979, Ankara. DİE Yayınları, No: 999. DİE Matbaası, 1982.
6. DİE, 1987, Hanehalkı Gelir ve Tüketim Harcamaları Anketi Sonuçları – Gelir Dağılımı-, Ankara. DİE Yayınları, No: 1441, DİE Matbaası, 1990.
7. DİE. 1994 Hanehalkı Gelir Dağılımı Anketi Sonuçları, D.İ.E. Ankara, Eylül-1997.

**Tablo-2-: Türkiye’de 1973, 1987 ve 1994 Yılları İtibariyle Karşılaştırmalı Kişisel Gelir Dağılımı**

Göstergeler	Türkiye			Kent (20.001 + nüfuslu yerleşim yerleri)		Kır (20.001 - nüfuslu yerleşim yerleri)	
	1973	1987	1994	1987	1994	1987	1994
Birinci %20	3,50	5,24	4,86	5,43	4,83	5,21	5,57
İkinci %20	8,00	9,61	8,63	9,33	8,19	10,03	10,14
Üçüncü %20	12,50	14,06	12,61	13,60	11,87	14,98	14,80
Dördüncü %20	19,50	21,15	19,03	20,71	17,90	21,97	21,79
Beşinci %20	56,50	49,94	54,88	50,93	57,22	47,82	47,70
Gini Katsayısı	0,51	0,43	0,49	0,44	0,51	0,41	0,41

**Kaynak:** Siddık Ensari, "Son Yirmi Yılda Gelir Dağılımı" Ekonomik Forum Dergisi, 15 Nisan 1997. S.18.

**Şekil-1: Türkiye’de 1973, 1987 ve 1994 Yılları İtibariyle Karşılaştırmalı Kişisel Gelir Dağılımı**



Kaynak: Siddik Ensari, "Son Yirmi Yılda Gelir Dağılımı" Ekonomik Forum Dergisi, 15 Nisan 1997. S.8.

**Tablo-3-: 1994 DİE Araştırmasına Göre Türkiye’de Kişisel Gelir Dağılımı (1994)**

Hane Halkı		Kullanılabilir Gelirden Alınan Pay %		
		Türkiye	Kent	Kır
Birinci	%20	4,9	4,8	5,6
İkinci	%20	8,6	8,2	10,1
Üçüncü	%20	12,6	11,9	14,8
Dördüncü	%20	19,0	17,9	21,8
Beşinci	%20	54,9	57,2	47,7

**Kaynak:** DİE, 1994 Yılı Hane Halkı Gelir Dağılımı Anketi Sonuçları, Ankara: Eylül-1997.

**Tablo-4: Türkiye’de, 1987 ve 1994 Yılları İtibariyle Karşılaştırmalı Kişisel Gelir Dağılımı ( Hanehalkı Yüzdeler Grupları İtibariyle)**

Hanehalkı Yüzdeleri	Türkiye		Kent		Kır	
	1987	1994	1987	1994	1987	1994
1. % 5	0,70	0,69	0,87	0,78	0,62	0,73
2. % 5	1,24	1,15	1,28	1,14	1,19	1,30
3. % 5	1,53	1,40	1,52	1,36	1,56	1,64
4. % 5	1,76	1,62	1,76	1,55	1,84	1,91
5. % 5	2,01	1,83	2,00	1,75	2,08	2,16
6. % 5	2,28	2,04	2,22	1,94	2,35	2,40
7. % 5	2,53	2,26	2,43	2,14	2,65	2,66
8. % 5	2,79	2,49	2,68	2,35	2,96	2,93
9. % 5	3,06	2,74	2,93	2,57	3,26	3,20
10. % 5	3,33	2,99	3,21	2,82	3,57	3,52
11. % 5	3,66	3,28	3,55	3,08	3,89	3,86
12. % 5	4,02	3,59	3,92	3,40	4,26	4,21
13. % 5	4,43	3,97	4,34	3,75	4,66	4,62
14. % 5	4,93	4,43	4,81	4,17	5,11	5,07
15. % 5	5,52	4,97	5,40	4,68	5,72	5,66
16. % 5	6,28	5,65	6,16	5,29	6,48	46,44
17. % 5	7,25	6,53	7,20	6,15	7,49	7,42
18. % 5	8,66	7,84	8,69	7,42	8,77	8,76
19. % 5	11,01	10,17	11,22	9,80	10,79	11,12
20. % 5	23,01	30,34	23,82	33,84	20,77	20,40

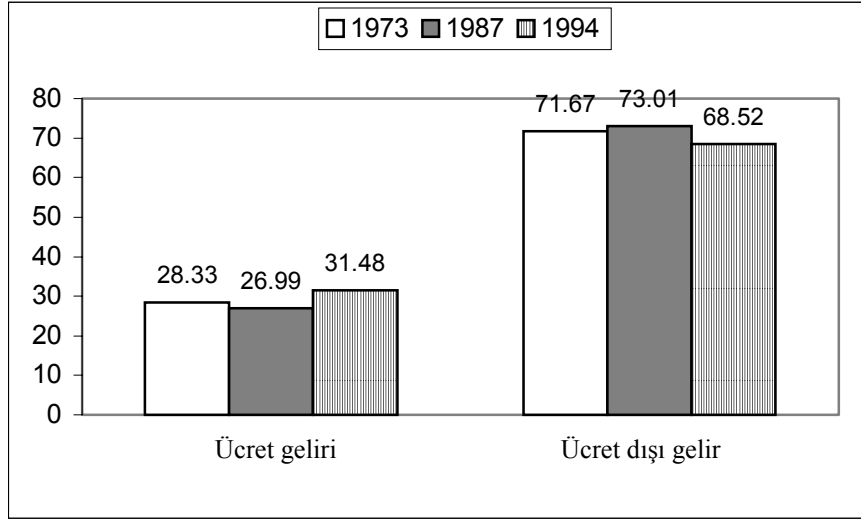
**Kaynak:** D.İ.E. 1987 ve 1994 Hanehalkı Gelir Dağılımı ve Tüketim Harcamaları Anketleri ( DPT, 2001: 37’den aktarılmıştır.)

## Türkiye’de Fonksiyonel Gelir Dağılımı

Kişisel gelir dağılımı, milli gelirin kişiler arasındaki paylaşımını ortaya koyarken, fonksiyonel gelir dağılımı, üretim faktörü sahiplerinin milli gelirden ne kadar pay aldığını gösterir. Daha açık bir ifadeyle, emek, sermaye, müteşebbis ve doğal kaynaklardan oluşan üretim faktörlerinin milli gelirden aldıkları pay, fonksiyonel gelir dağılımını göstermektedir.

Ülkemizde en son 1994 DİE gelir dağılımı araştırmasına göre ücretli kesimin milli gelirden aldığı pay yüzde 31.48, ücretlilerin dışında kalan kesimlerin toplam milli gelirdeki payı ise yüzde 68.52 olarak hesaplanmıştır. 1973 ve 1987 DİE araştırmaları ile 1994 yılı DİE gelir dağılımı araştırması sonuçları karşılaştırıldığında ücret ve ücret dışı gelirin kompozisyonunda çok önemli bir değişme olmadığı görülmektedir. Bununla birlikte, 1994 yılı araştırması sonuçları ücretli kesimin milli gelirden aldığı payın bir ölçüde arttığını göstermektedir (Bkz: Şekil-2).

**Şekil-2: Türkiye’de 1973, 1987 ve 1994 Yılları İtibariyle Karşılaştırmalı Fonksiyonel Gelir Dağılımı (Ücret ve Ücret Dışı Gelirlerin Karşılaştırılması)**



Kaynak: Siddık Ensari, "Son Yirmi Yılda Gelir Dağılımı" Ekonomik Forum Dergisi, 15 Nisan 1997. S.8.

Türkiye’de fonksiyonel gelir dağılımının ne ölçüde dengeli olduğunu görebilmek ve değerlendirebilmek için bazı ilave verileri de sunmakta yarar görüyoruz. Ülkemizde 1987 ila 1998 yılları arasında GSYİH içerisindeki faktör ödemelerinin paylarına baktığımızda şunları tespit ediyoruz. (Tablo-5.) Gelir yöntemi ile hesap edilen gayrisafi yurtiçi hasıla sonuçlarına göre; işgücü ödemelerinin GSYİH içindeki payı 1987 yılında yüzde 20.7 iken bu oran 1991 yılında yüzde 31.9’a kadar yükselme göstermiş, daha sonraki yıllarda ise azalarak 1998 yılında yüzde 25.6’ya inmiştir. Sermaye gelirlerinin ise yıllar itibariyle GSYİH’ya katkısında bir azalma olduğu görülmektedir. 1987 yılında sermaye gelirlerinin GSYİH içindeki payı yüzde 64.2 iken bu oran 1998 yılında yüzde 57.9’a inmiştir.

Yine Devlet İstatistik Enstitüsü, Hanehalkı İşgücü Anketi Sonuçları, araştırması verilerine göre ülkemizde 1990 ila 1998 yılları arasında ücret gelirlerinin GSYİH içindeki payı ve ücretli çalışanların toplam istihdam içindeki payına bakıldığında ücretli kesimin milli gelirden aldığı payın özellikle 1994 yılından itibaren azalma gösterdiği, buna karşın ücretli çalışanların toplam istihdamı içindeki payının ise arttığı görülmektedir. 1990-94 döneminde ücretlilerin GSYİH’den aldıkları pay yüzde 29.4 iken, bu oran 1995-1998 döneminde yüzde 24.4 ‘e inmiştir. Ücretli çalışanların toplam istihdam içindeki payı yüzde 39’dan yüzde 41.8’e yükselmiştir. (Bkz: Tablo-6)

Öte yandan 1987 ve 1994 gelir dağılımı araştırmaları verilerine göre toplam gelir içinde en yüksek paya sahip müteşebbis gelirleri iken, bunu maaş-ücret gelirleri izlemektedir. Ancak 1987 yılında müteşebbis gelirlerinin toplam gelir içindeki payı, maaş-ücret gelirlerinin payının yaklaşık 2 katı iken 1994’te 1,5 katıdır. Türkiye genelinde 1987 yılından 1994 yılına gelindiğinde maaş-ücret geliri payının yüzde 24’den, yüzde 28’e yükseldiği, müteşebbis gelirlerinin ise yüzde 51’den yüzde 42’ye gerilediği görülmektedir. Müteşebbis gelirlerinde sadece ticaret sektörünün payı yaklaşık 1 puan artarken diğer sektör paylarında azalma olmuştur. Buna göre tarımın payı yüzde 22’den yüzde 16’ya gerilemiştir. Hizmet ve tarım-dışı üretim sektörlerinin payı ise yaklaşık 2 puan azalmıştır. Gayrimenkul ve karşılıksız transfer gelirlerinin payı hemen hemen aynı kalırken, menkul kıymet gelirlerinin payı yüzde 1’den yüzde 7,68’e çıkarak önemli bir artış göstermiştir. (Tablo-7.)

**Tablo- 5: GSYİH İçindeki Faktör Ödemelerinin Payı (%)**

Yıllar	İşgücü Ödemeleri	Sermaye Gelirleri (Faiz, Kar, Kira)	Sabit Sermaye Tüketimi	Üretim ve İthalat Vergileri
1987	20.7	64.2	7.0	8.1
1988	21.5	63.2	7.4	7.8
1989	24.0	61.8	6.5	7.6
1990	27.2	58.3	5.9	8.6
1991	31.9	53.3	6.2	8.6
1992	31.7	53.5	6.1	8.7
1993	30.9	54.2	5.7	9.3
1994	25.5	59.0	7.0	8.5
1995	22.7	61.4	6.5	9.9
1996	23.9	59.8	6.3	10.0
1997	25.8	57.1	6.1	11.1
1998	25.6	57.9	6.2	10.3

**Kaynak:** DİE. (DPT, 2001:41'den aktarılmıştır.)

**Tablo-6: İstihdam İçindeki Ücretli-Yevmiyeli İşgücünün Durumu ve GSYİH İçinde Ücretlilerin Durumu**

Yıllar	İşgücü Ödemelerinin GSYİH'daki Payı (%)	Ücretli Çalışanların Toplam İstihdamdaki Payı (%)
1990	27.2	38.5
1991	31.9	37.2
1992	31.7	39.7
1993	30.9	39.9
1994	25.5	39.7
(1990-1994) Dönem.Ort.	29.4	39.0
1995	22.2	39.0
1996	23.9	41.2
1997	25.8	43.9
1998	25.5	43.3
(1995-1998) Dönem.Ort.	24.4	41.8

**Kaynak:** DİE, Hanehalkı İşgücü Anketi Sonuçları, Nisan ve Ekim Ayı Ortalamaları; DİE, Gelir Yöntemiyle GSYİH Serisi. (DPT, 2001: 13'den aktarılmıştır.)



**Tablo-7: Gelirin Faktörlere Göre Dağılımı** **Dikey %**

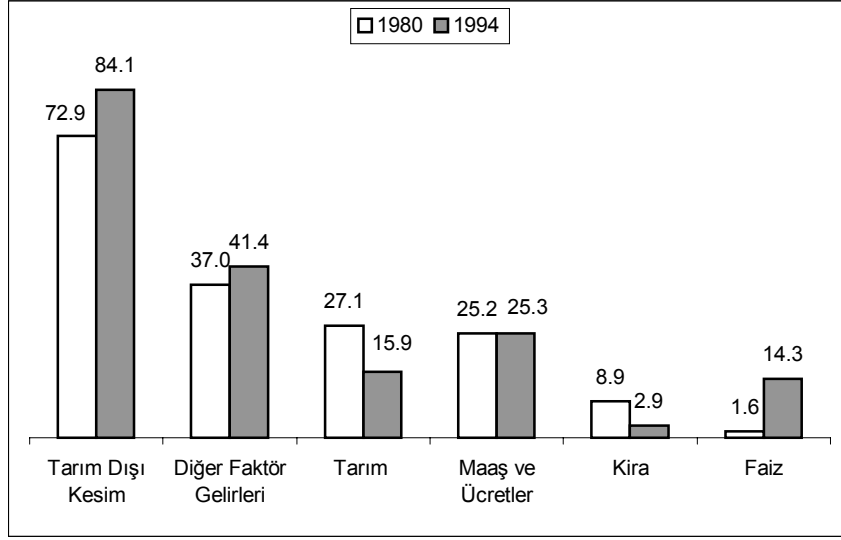
Gelir Türleri	Gelir (Milyon TL)					
	1987			1994		
	Türkiye	Kent	Kır	Türkiye	Kent	Kır
Maaş, ücret, yevmiye geliri	24.07	29.82	15.72	28.32	31.94	20.32
Toplam müteşebbis gelirleri	51.45	38.26	70.58	42.37	33.27	62.52
Tarım	22.83	2.73	51.99	16.66	2.57	47.84
Ticaret	13.08	15.72	9.25	14.38	16.85	8.91
Hizmet	7.30	8.44	5.64	5.18	6.05	3.27
Tarımdışı Üretim	8.24	11.37	3.70	6.15	7.81	2.50
Gayrimenkul	11.84	15.90	5.96	11.59	13.87	6.54
Menkul Kıymetler	1.82	2.81	0.39	7.68	10.62	1.17
Karşılıksız Gelir	10.82	13.20	7.36	10.04	10.30	9.45
<b>Toplam</b>	<b>100.00</b>	<b>100.00</b>	<b>100.00</b>	<b>100.00</b>	<b>100.00</b>	<b>100.00</b>

Kaynak: DİE.,1987 Hanehalkı Gelir ve Tüketim Harcamaları Anketi, ve DİE.1994 Hanehalkı Gelir Dağılımı Anketi, (DPT, 2001: 14'den aktarılmıştır.)

DİE araştırması dışında DPT'den iki araştırmacının 1980-1994 yıllarını kapsayan fonksiyonel gelir dağılımı araştırması sonuçları da ülkemizde üretim faktörlerinin milli gelirden aldıkları payın adaletsiz olduğunu göstermektedir. 1980-1994 döneminde toplam yurt içi faktör gelirleri içinde tarım kesiminin payı sürekli azalırken, sanayi ve hizmet sektörlerindeki gelişmenin sonucu olarak tarım-dışı kesimin payının arttığı görülmektedir. 1980 yılında tarım kesiminin yurt içi faktör gelirleri içindeki payı yüzde 27.1 iken, 1994 yılında bu oran yüzde 15.9'a inmiştir. Tarım-dışı kesimin payı ise sözkonusu dönemde yüzde 72.9'dan yüzde 84.1'e yükselmiştir (Şekil-3).

Tarım-dışı kesim içinde toplam maaş ve ücretlilerin payı 1980'de yüzde 25.2 iken, bu oran 1986 yılında yüzde 17'ye kadar düşmüş, 1987 yılından itibaren tekrar artış göstererek 1994 yılında yüzde 25.3 seviyesine ulaşmıştır. Faiz gelirlerinin faktör gelirleri içerisindeki payı ise 1980 yılında yüzde 1.6'dan, 1994 yılında yüzde 14.3'e kadar yükselmiştir. Başlıca kar gelirlerinden oluşan diğer faktör gelirlerinde artış söz konusu olmuştur. 1980 yılında kar gelirinin faktör gelirleri içindeki payı yüzde 37'den 1994 yılında yüzde 41.4'e yükselmiştir. Kira gelirlerinin toplam yurtiçi faktör gelirleri içindeki payı 1980'de yüzde 5.9 iken, bu oran sürekli azalarak 1994 yılında yüzde 2.9'a kadar inmiştir.

**Şekil-3: Milli Gelirin Fonksiyonel Dağılımı, 1980 ve 1994**



**Kaynak:** Adil Temel ve Mehmet Ali Kelleci, "Milli Gelirin Fonksiyonel Dağılımında Gelişmeler (1980-1994)", Yeni Türkiye, Sayı 6, Eylül-Ekim 1995, s. 174'den yararlanılarak tarafımızdan oluşturulmuştur.

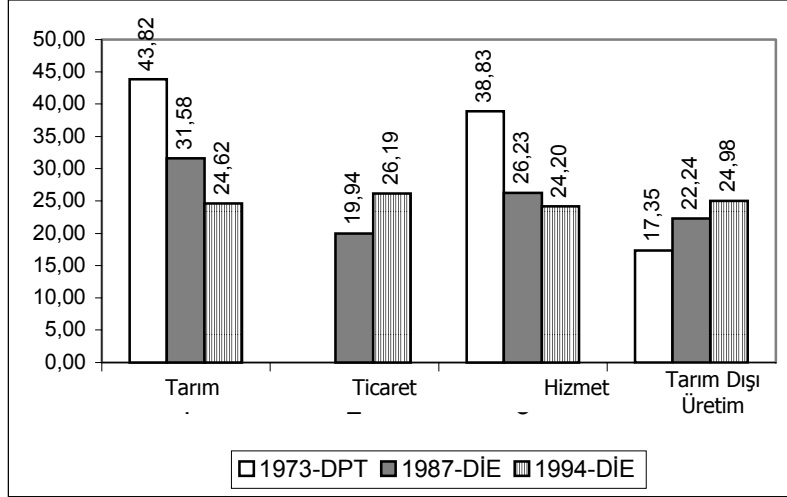
### **Türkiye'de Sektörel Gelir Dağılımı**

Milli gelirin üretime katkıda bulunan sektörler arasındaki dağılımı da önem arz etmektedir. 1994 DİE gelir dağılımı sonuçlarına göre ülkemizde tarım kesiminin milli gelirden aldığı pay yüzde 24.6, ticaret kesiminin payı yüzde 26.1, hizmet sektörünün payı yüzde 24.2, tarım-dışı üretimin payı ise yüzde 24.9 olarak hesaplanmıştır. 1994 DİE araştırması, 1973 ve 1987 yılı araştırmaları ile karşılaştırıldığında şu sonuçlar elde edilmektedir (Bkz: Şekil-4):

- 20 yıllık süre içerisinde ülkemizde tarım kesiminin milli gelir içerisindeki payı önemli ölçüde azalmıştır. 1973 yılında yüzde 43.8'lik pay, 1994 yılında yüzde 25'e düşmüştür.
- İkinci olarak, ülkemizde ticaret sektörü giderek büyümüştür. 1987 DİE araştırmasına göre ticaret sektörünün milli gelirden aldığı pay yaklaşık yüzde 20 iken, bu oran 1994 yılında yüzde 26.1'e yükselmiştir.
- Hizmet sektörünün payı ise 20 yıllık dönem içerisinde azalmıştır. 1973 yılında hizmet sektörünün payı DPT tarafından yüzde 38.8 olarak hesaplanmıştır. 1994 DİE araştırmasında ise bu pay yüzde 24.2'dir.

•Son olarak tarım-dışı kesimin payında söz konusu 20 yıllık dönem içerisinde bir artış olduğunu şekil üzerinden gözlemleyebiliriz.

**Şekil-4: Türkiye’de 1973, 1987 ve 1994 Yılları İtibariyle Karşılaştırmalı Sektörel Gelir Dağılımı**



Kaynak: Siddık Ensari, "Son Yirmi Yılda Gelir Dağılımı" Ekonomik Forum Dergisi, 15 Nisan 1997. S.20.

Gelirin sektörel dağılımı konusunda daha ayrıntılı olarak istatistiklere bakıldığında ülkemizde 1996-2000 yılları arasında tarım sektörünün toplam olarak ve tarım alt sektörleri itibariyle GSYİH içerisindeki payının azalma gösterdiği anlaşılmaktadır. 1990 yılında tarımın GSYİH içindeki payı yüzde 17.3 iken bu oran 1998 yılında yüzde 14.4'e azalmıştır. Sanayi ve hizmetler sektörlerinin payları ise artma göstermiştir. Sanayiinin GSYİH içindeki payı 1990 yılında yüzde 25.2'den 1998 yılında yüzde 27.7'ye yükselmiştir. Hizmetler sektöründe ise söz konusu oranlar sırasıyla yüzde 56.1 ve yüzde 55.0 olarak gerçekleşmiştir. (Tablo-8.)



Tablo-8:

Buraya girecek...



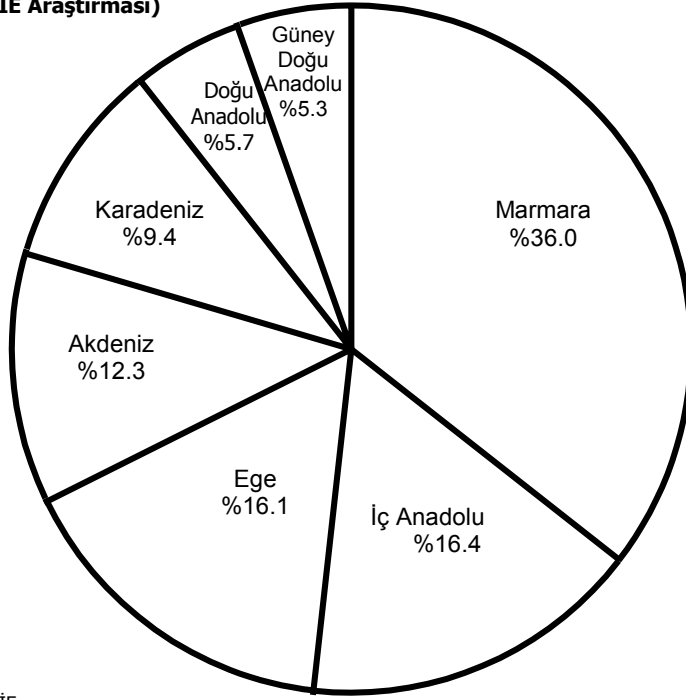
Tablo-9: devami buraya girecek

## Türkiye’de Bölgesel Gelir Dağılımı

Bir ülkede gelirin en ölçüde adaletli dağıldığını araştırırken, bölgeler arasındaki gelir farklılıklarını da dikkate almak gerekir. Nitekim bu amaçla, gelir dağılımı araştırmalarında bölgesel gelir dağılımına ilişkin veriler toplanmakta ve bunların analizi yapılmaktadır.

DİE’nin 1996 yılı hesaplamalarına göre, ülkemizde bölgelerin milli gelirden aldıkları pay oranı maalesef dengeli değildir. Tek başına Marmara Bölgesi, toplam ülke milli gelirden yüzde 36.6 pay almaktadır. Marmara ve Ege bölgelerinin birlikte toplam milli gelirden almış oldukları pay yüzde 52.7’dir. Buna karşın Güney Doğu Anadolu bölgesinin milli gelirden aldığı pay sadece yüzde 5.3, Doğu Anadolu bölgesinin aldığı pay yüzde 3.9’dur. Bu iki bölgenin toplam payı ise yüzde 9.2’dir. Doğu ve Güneydoğu Anadolu bölgelerinin payı, Marmara-Ege bölgelerinin milli gelirden almış oldukları paydan 5 kat daha azdır. Bu veriler çok açık olarak ülkemizde Doğu ve Batı bölgelerindeki gelir uçurumunun boyutlarını göstermektedir (Bkz: Şekil-5).

**Şekil-5: Türkiye’de Bölgelerin Milli Gelirden Almış Oldukları Pay (1996 DİE Araştırması)**



Kaynak: DİE.



1973,1987 ve 1994 yıllarındaki bölgesel gelir dağılımı araştırması sonuçları karşılaştırıldığında, ülkemizde geçen 20 yıllık zaman zarfında bölgeler arasındaki gelir uçurumunun ve yaşam standardının daha da kötüye gittiği görülmektedir. Üç ayrı gelir dağılımı araştırması sonuçlarını karşılaştırdığımızda şu tespitleri yapabiliyoruz (Bkz: Tablo-9):

•Marmara-Ege bölgelerinin milli gelirden aldığı pay sürekli olarak artmıştır. 1973 yılında yüzde 37.7, 1987 yılında yüzde 45 olarak hesaplanan pay, 1994 yılında yüzde 52.4'e yükselmiştir.

•Akdeniz bölgesinin milli gelirden aldığı payda ciddi bir değişme olmadığı görülmektedir. Akdeniz Bölgesi, 1987 ve 1994 yıllarında milli gelirden yaklaşık yüzde 10'lar civarında bir pay sahibi olabilmıştır. 1973 yılında ise bölgenin milli gelirden aldığı pay yüzde 13.1'dir.

•İç Anadolu bölgesinin milli gelirden almış olduğu pay sürekli azalmıştır. 1973 yılında yüzde 23.4 olan pay, 1994 yılında 15.4'e inmiştir.

•Karadeniz bölgesinde ise durum farklı olmuştur. Bu bölgede 1973 yılında yüzde 15.7'ler dolayında olan gelir payı, 1987 yılındaki hesaplamalarda yüzde 8.9 olarak hesaplanmıştır. Bu dramatik düşüşün ardından geçen 7 yıllık zaman zarfında bu bölgenin milli gelirden almış olduğu pay ancak yüzde 10'lara yükselebilmştir.

•Doğu ve Güneydoğu Anadolu bölgesinin durumunda ise verilere bakıldığında bir iyileşme olmadığı görülebilmektedir. 1994 yılı hesaplamalarına göre bu iki bölgenin milli gelirden aldığı pay yüzde 10 düzeyindedir.

Ülkemizde bölgeler arasındaki gelir uçurumunu ve dengesizliğini ve yine bölgelerin kendi içerisinde geliri ne ölçüde adil dağıttıklarını tespit etmek için bölgelerde kişisel gelir dağılımının durumunu incelemek gerekir. Kişisel gelir dağılımının göreceli olarak en kötü olduğu bölge Marmara bölgesi iken, en iyi durumda olduğu bölge Güneydoğu ve Doğu Anadolu bölgesidir. Marmara bölgesinde nüfusun en yoksul kesiminin milli gelirden aldığı pay oranı yüzde 4.3, nüfusun en zengin yüzde 20'lik kesiminin payı ise yüzde 61.1'dir. Yani, Marmara bölgesinde en zengin yüzde 20'lik kesimin geliri en yoksul yüzde 20'lik kesimin gelirinden yüzde 14.2 daha fazladır. Buna karşın, Güneydoğu Anadolu Bölgesinde en yoksul kesimin il gelirinden aldığı pay yüzde 7.1, en zengin kesimin milli gelirden aldığı pay yüzde 46.1'dir. Bu bölgemizde en zengin kesimin geliri, en yoksul kesimin gelirinden yüzde 6.5 daha fazladır. Bu oran Doğu Anadolu bölgesinde yüzde 6.3'dir (Bkz:Tablo-10, Şekil-6).

**Tablo-9: Türkiye’de 1973, 1987 ve 1994 Yılları İtibariyle Karşılaştırmalı Bölgesel Gelir Dağılımı**

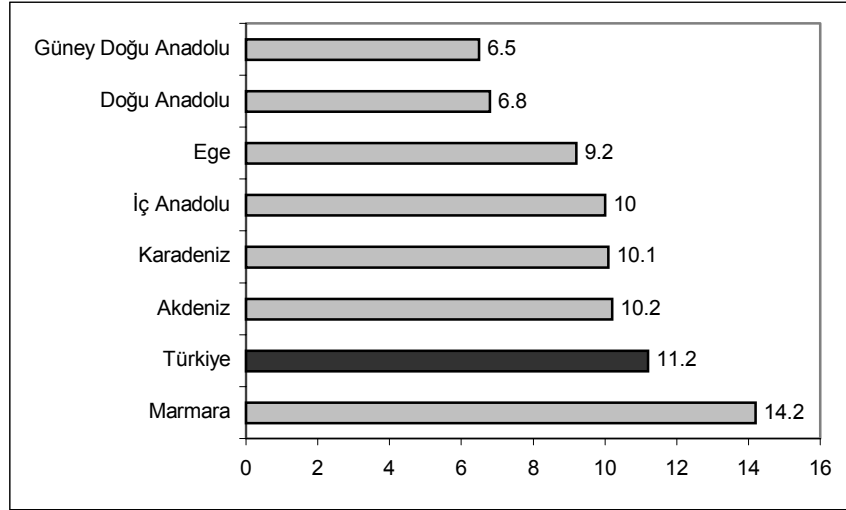
Bölgeler	1994		1987		1973	
	Hanehalkı Sayısı	Toplam Gelir	Hanehalkı Sayısı	Toplam Gelir	Hanehalkı Sayısı	Toplam Gelir
Toplam	100	100	100	100	100	100
Marmara-Ege	42,26	52,48	36,96	44,99	33,78	37,73
Akdeniz	12,48	11,06	13,44	10,66	15,18	13,15
İç Anadolu	17,90	15,42	24,27	21,52	21,89	23,47
Karadeniz	12,80	10,86	10,60	8,92	14,50	15,76
Doğu-G.Doğu Anadolu	14,55	10,18	14,72	13,91	14,66	9,89

**Kaynak:** Siddik Ensari, "Son Yirmi Yılda Gelir Dağılımı" Ekonomik Forum Dergisi, 15 Nisan 1997. S.21.

**Tablo-10: Türkiye’de Bölgeler İtibariyle Yüzde 20’lik Kesimlerin Milli Gelirden Aldıkları Pay (1994)**

	En Alt Yüzde 20	II. Yüzde 20	III. Yüzde 20	IV. Yüzde 20	En Üst Yüzde 20
Marmara	4,3	7,5	10,7	16,4	61,1
Ege	5,4	9,7	14,1	20,9	49,9
Akdeniz	5,2	9,1	13,2	19,6	52,9
İç Anadolu	5,0	9,1	13,8	21,9	50,2
Karadeniz	5,1	9,5	13,8	20,1	51,5
Doğu Anadolu	6,3	11,3	16,2	23,1	43,1
Güneydoğu Anadolu	7,1	11,1	14,9	20,8	46,1
Türkiye	4,9	8,6	12,6	19,0	54,9

DİE.,1994 Hanehalkı Gelir Dağılımı Anketi Sonuçları, Türkiye- Kent-Kır ve Bölgelere Göre %20, %10, %5 ve %1’lik Gelir Dağılımı, Ankara. 1997.

**Şekil-6: Türkiye’de Bölgeler Arasındaki Gelir Uçurumu (Bölgeler İtibariyle En Üst Yüzde 20’lik Kesimin Gelirinin En Alt Yüzde 20’lik Kesimin Gelirine Oranı)**

**Kaynak:** DİE.,1994 Hanehalkı Gelir Dağılımı Anketi Sonuçları.

1991 ila 1998 yılları arasında bölgesel gelir dağılımı verilerine baktığımızda da dağılım açısından pek bir değişiklik olmadığı gözlemlenmektedir. Marmara bölgesi, yine en yüksek, Doğu Anadolu bölgesi ise en düşük kişi başına GSYİH'ya (KBGSYİH) sahip bölgelerdir. (Bkz:Tablo-11.)

### **Türkiye'de İllerin GSYİH'ya Katkıları**

İller itibariyle baktığımızda yine gelir dengesizliği çok çarpıcı bir şekilde görülebilmektedir. Kişi başına milli geliri yüksek olan illerin çoğunluğunun Doğu ve Güney Doğu Anadolu bölgelerinde toplandığı dikkat çekmektedir. Buna karşın kişi başına düşen milli gelirin en fazla olduğu iller Batı Anadolu ve Akdeniz'de yer almaktadır.

Tablo-12'de 1987 yılı sabit fiyatlarıyla illerin GSYİH'ya katkıları gösterilmektedir. Tablodan anlaşılacağı üzere Türkiye GSYİH'sına en büyük katkıyı sağlayan illerimiz sırasıyla İstanbul, İzmir, Ankara, Kocaeli ve Bursa'dır. Listede en altta yer alan, yani GSYİH'ya en az katkıda bulunan illerimiz ise sırasıyla Bayburt, Ardahan, Tunceli, Hakkari, Iğdır ve Bingöl vd. illerimizdir.



**Tablo-11: Bölgeler İtibariyle Kişi Başına Gayri Safi Yurtiçi Hasıla – 1987 Fiyatlarıyla**

Türk Lirası

	1991	Bölge KBGSYİH'nın Türkiye Ort.na Oranı	1992	Bölge KBGSYİH'nın Türkiye Ort.na Oranı	1993	Bölge KBGSYİH'nın Türkiye Ort.na Oranı	1994	Bölge KBGSYİH'nın Türkiye Ort.na Oranı
Akdeniz Bölgesi	1,401,432	0,95	1,453,896	0,95	1,554,760	0,96	1,452,261	0,96
Doğu Anadolu Bölgesi	601,715	0,41	626,713	0,41	648,386	0,40	643,753	0,43
Ege Bölgesi	1,771,806	1,20	1,856,538	1,21	1,987,366	1,22	1,918,373	1,27
Güney Doğu Anadolu Bölgesi	914,658	0,62	918,768	0,60	953,969	0,59	853,543	0,57
İç Anadolu Bölgesi	1,389,555	0,94	1,424,737	0,93	1,505,712	0,93	1,427,576	0,95
Karadeniz Bölgesi	1,004,796	0,68	1,077,467	0,70	1,097,752	0,68	1,063,647	0,71
Marmara Bölgesi	2,237,249	1,52	2,309,062	1,51	2,455,326	1,51	2,169,458	1,44
<b>Türkiye</b>	<b>1,472,000</b>	<b>1,00</b>	<b>1,530,808</b>	<b>1,00</b>	<b>1,623,613</b>	<b>1,00</b>	<b>1,507,539</b>	<b>1,00</b>

Kaynak: DPT, 2001: 29.

**Tablo- 11: Bölgeler İtibariyle Kişi Başına Gayri Safi Yurtiçi Hasıla – 1987 Fiyatlarıyla (Devamı)**

Türk Lirası

	1995	Bölge KBGSYİH'nin Türkiye Ort.na Oranı	1996	Bölge KBGSYİH'nin Türkiye Ort.na Oranı	1997	Bölge KBGSYİH'nin Türkiye Ort.na Oranı	1998	Bölge KBGSYİH'nin Türkiye Ort.na Oranı
Akdeniz Bölgesi	1,506,426	0,95	1,554,081	0,93	1,706,976	0,95	1,712,882	0,94
Doğu Anadolu Bölgesi	626,339	0,39	647,481	0,39	660,216	0,37	673,339	0,37
Ege Bölgesi	1,990,537	1,25	2,103,466	1,26	2,246,740	1,25	2,280,039	1,25
Güney Doğu Anadolu Bölgesi	854,164	0,54	888,899	0,53	986,350	0,55	989,641	0,54
İç Anadolu Bölgesi	1,484,672	0,93	1,549,648	0,93	1,639,513	0,91	1,708,810	0,93
Karadeniz Bölgesi	1,099,269	0,69	1,213,393	0,73	1,294,737	0,72	1,366,704	0,75
Marmara Bölgesi	2,355,568	1,48	2,457,502	1,47	2,684,291	1,49	2,667,003	1,46
<b>Türkiye</b>	<b>1,587,953</b>	<b>1,00</b>	<b>1,670,657</b>	<b>1,00</b>	<b>1,802,677</b>	<b>1,00</b>	<b>1,829,754</b>	<b>1,00</b>

Kaynak: DPT, 2001: 30.

**Tablo-12: Türkiye'de İllerin GSYİH'ya Katkıları (1998) (1987 Yılı Sabit Fiyatlarıyla)**

Sıra No:	İller	1998			Sıra No:	İller	1998		
		Sabit Fiyatlarla Milyon TL	İllerin payı %	Gelişme hızı %			Sabit Fiyatlarla Milyon TL	İllerin payı %	Gelişme hızı %
1	İstanbul	25,650,461	22,1	1,3	41	Kırıkkale	591,761	0,5	-6,0
2	İzmir	8,934,496	7,7	2,2	42	İsparta	584,116	0,5	-0,3
3	Ankara	8,870,607	7,6	5,9	43	Bilecik	570,753	0,5	-5,4
4	Kocaeli	5,226,091	4,5	0,0	44	Adıyaman	560,918	0,5	4,7
5	Bursa	4,719,616	4,1	7,6	45	Mardin	541,366	0,5	9,4
6	Adana	3,572,192	3,1	3,7	46	Nevşehir	539,334	0,5	-6,0
7	Manisa	3,127,602	2,7	3,0	47	Erzurum	525,382	0,5	-0,5
8	Antalya	3,016,640	2,6	2,4	48	Giresun	515,310	0,4	15,0
9	İçel	3,001,226	2,6	2,6	49	Kastamonu	494,045	0,4	-1,5
10	Konya	2,591,925	2,2	8,6	50	Yozgat	458,363	0,4	10,3
11	Hatay	1,865,064	1,6	0,2	51	Rize	443,218	0,4	3,3
12	Aydın	1,848,872	1,6	7,2	52	Niğde	442,949	0,4	1,7
13	Balıkesir	1,785,099	1,5	7,7	53	Batman	442,232	0,4	3,0
14	Samsun	1,759,983	1,5	9,9	54	Burdur	424,368	0,4	6,7
15	Denizli	1,724,022	1,5	3,4	55	Uşak	420,956	0,4	4,8
16	Muğla	1,715,446	1,5	4,7	56	Amasya	420,574	0,4	8,9
17	Gaziantep	1,645,996	1,4	-1,1	57	Karaman	418,355	0,4	-2,9
18	Eskişehir	1,449,453	1,2	14,3	58	Artvin	413,977	0,4	7,1
19	Tekirdağ	1,412,077	1,2	3,3	59	Van	406,489	0,4	8,5
20	Sakarya	1,314,815	1,1	4,9	60	Osmaniye	389,621	0,3	-11,4
21	Diyarbakır	1,295,328	1,1	6,2	61	Aksaray	303,380	0,3	-8,6
22	Kayseri	1,286,103	1,1	2,1	62	Kırşehir	279,753	0,2	0,6
23	Şanlıurfa	1,167,046	1,0	2,5	63	Erzincan	252,588	0,2	3,9
24	K.Maraş	1,110,475	1,0	6,1	64	Sinop	240,997	0,2	1,2
25	Bolu	989,431	0,9	5,4	65	Çankırı	236,104	0,2	11,0
26	Zonguldak	976,729	0,8	-3,1	66	Kars	188,823	0,2	11,9
27	Çanakkale	948,482	0,8	-5,3	67	Kilis	185,472	0,2	1,9
28	Malatya	904,429	0,8	-0,3	68	Siirt	175,940	0,2	0,4
29	Trabzon	897,271	0,8	1,2	69	Muş	157,272	0,1	1,8
30	Kırklareli	895,822	0,8	-1,6	70	Ağrı	155,552	0,1	3,7
31	Kütahya	879,653	0,8	-0,9	71	Şırnak	146,756	0,1	-3,6
32	Tokat	852,953	0,7	15,5	72	Bitlis	141,383	0,1	-8,1
33	Çorum	848,530	0,7	4,9	73	Bartın	126,402	0,1	-8,4
34	Afyon	797,380	0,7	4,1	74	Gümüşhane	119,576	0,1	11,0
35	Karabük	772,050	0,7	-0,8	75	Bingöl	103,625	0,1	-2,3
36	Ordu	759,784	0,7	3,6	76	Iğdır	86,035	0,1	11,5
37	Edirne	748,719	0,6	17,0	77	Hakkari	68,986	0,1	5,0
38	Sivas	715,012	0,6	4,7	78	Tunceli	63,360	0,1	3,7
39	Elazığ	683,897	0,6	6,2	79	Ardahan	60,615	0,1	-1,7
40	Yalova	601,146	0,5	2,1	80	Bayburt	54,980	0,0	0,4
						<b>TÜRKİYE</b>	116,113,609	100	3,1

Kaynak: DİE. (<http://www.die.gov.tr>)

### Eğitim Durumuna Göre Gelir Dağılımı

Buraya kadar kişisel, fonksiyonel, sektörel ve bölgesel gelir dağılımını gösterir muhtelif tablo ve şekiller sunulmuş ve ülkemizde gelir dağılımının ne ölçüde adil olduğu konusunda yorum ve değerlendirmeler yapılmıştır. Bunların

dışında gelir dağılımı konusunu bireylerin eğitim durumu açısından da değerlendirmekte yarar bulunmaktadır.

Tablo-13'de 1987 ve 1994 yılı gelir dağılımı araştırmaları çerçevesinde bireylerin eğitim durumuna göre gelir elde eden birey sayısı ve gelirleri gösterilmektedir. Tablo'dan anlaşılacağı üzere ülkemizde gelir getiren fert sayısı esas alındığında ilkokul mezunlarının en yüksek oranda olduğu görülmektedir. Örneğin, 1994 yılı gelir dağılımı araştırması verilerine göre ülkemizde gelir getiren bireylerin yüzde 53.9'u ilkokul mezundur. Bunu yüzde 16 ile okur-yazar olmayanlar izlemektedir.

Bireylerin elde ettiği gelirler açısından bakıldığında yine ilkokul mezunlarının en başta yer aldığını görmekteyiz. 1994 yılında ilkokul mezunlarının toplam gelirden aldığı pay yüzde 45.8'dir.

**Tablo-13: Gelir Elde Eden Fertlerin Eğitim Durumuna Göre Fert Sayısı ve Gelirleri Dikey %**

Eğitim Durumu	Gelir Getiren Fert Sayısı		Toplam Geliri*		Ortalama Gelir Getiren Fert Geliri (TL)**	
	1987	1994	1987	1994	1987	1994
<b>TOPLAM</b>	100,00	100,00	100,00	100,00	1,763,007	79,863,925
Okur-yazar olmayan	17,10	16,05	9,06	5,99	933,932	29,825,073
Okur-yazar olup bir okul bitirmeyen	7,47	6,72	6,87	4,81	1,622,337	57,171,587
İlkokul	53,11	53,39	47,16	45,82	1,565,426	68,550,662
Ortaokul	6,96	8,11	7,69	8,80	1,948,553	86,598,526
Orta dengi meslek	0,21	0,11	0,20	0,09	1,676,608	66,279,582
Lise	7,39	8,75	10,24	14,81	2,444,551	135,160,375
Lise dengi meslek	2,53	1,98	3,52	2,66	2,455,245	107,287,468
Yüksek okul-fakülte	5,21	4,89	15,22	17,02	5,150,891	277,812,175
Bilinmeyen	0,03	-	0,05	-	2,414,938	-

**Kaynak:** D.İ.E.1987 ve Hanehalkı Gelir ve Tüketim Harcamaları Anketi, ( DPT, 2001: 37'den aktarılmıştır.)

\* Fertlerin elde ettiği tüm gelirler kapsamaktadır.

\*\* Gelirler, 1987 ve 1994 yılı cari değerleridir.



## **Cinsiyete Göre Gelir Dağılımı**

Gelir dağılımındaki adaletsizlik ve yoksulluk konusunun cinsiyet yönünden de ele alınması son derece önem taşımaktadır. Devlet İstatistik Enstitüsü tarafından gerçekleştirilen 1994 Hanehalkı Gelir Dağılımı Anketi'ne göre ülkemizde 1994 yılında gelir getiren bireylerin yüzde 36'sı kadın; yüzde 64'ü ise kadındır. Yine aynı yılda yaratılan gelirin yüzde 12'si kadınlara; yüzde 88'i ise kadınlara ait bulunmaktadır. 1994 yılı itibariyle birey başına düşen ortalama gelirin kadınların ortalama gelirinin 4.2 katı olduğu anlaşılmaktadır. (Tablo-14.)

Öte yandan cinsiyetlerin eğitim durumu ile ilgili olarak verilere baktığımızda da kadın ile erkek arasında ciddi eşitsizliklerin olduğunu görebilmekteyiz. (Tablo-15.) 1994 yılı verilerine göre kadınların yüzde 24'i, erkeklerin ise yüzde 9'u okuryazar değildir. Kadınlar tarafından yaratılan gelirin yüzde 15'i okuryazar olmayan kadınlar, erkekler tarafından yaratılan gelirin ise sadece yüzde 4.7'si okuryazar olmayan erkekler tarafından yaratılmaktadır. Kadınların yarattığı toplam gelir içinde en yüksek paya sahip olan gruplar yüzde 25 oranı ile ilkokul ve lise mezunu olanlardır, erkeklerde ise yüzde 48 oranı ile ilkokul mezunları en yüksek paya sahiptir. Kadınların elde ettiği gelir, erkeklerin gelirinin yaklaşık 1/8'idir.(DPT,2001:53-55.)

## **Meslek Gruplarına Göre Gelir Dağılımı**

Devlet İstatistik Enstitüsü verilerine göre Türkiye'de çalışan bireylerin yüzde 44'ü tarım sektöründe faaliyet göstermektedir. Bu oranda 1987 yılı ile 1994 yılları arasında bir değişim söz konusu olmamıştır. Buna karşılık tarım kesiminde çalışan bireylerin toplam gelirlerinde bir azalma ortaya çıkmıştır. 1987 yılında tarım kesimi çalışanlarının meslek grupları içerisinde gelirden aldığı pay yüzde 24.4 iken bu oran 1994 yılında yüzde 20'ye düşmüştür. Öte yandan gelir getiren nüfusun yaklaşık yüzde 8'i ticaret ve satış personeli olarak çalışmakta ve gelirden nüfus payının yaklaşık iki katı oranında pay almaktadırlar. (DPT, 2001:38.)

1994 yılı verilerine göre ilmi ve teknik elemanlar, serbest meslek sahiplerinin toplam gelirden aldığı pay yüzde 7.4; müteşebbis, üst düzey yöneticilerin aldığı pay yüzde 7.2, hizmet işlerinde çalışanların aldığı pay yüzde 6.7, idari personel kategorisinde yer alan meslek mensuplarının aldığı pay ise yüzde 4.7'dir.

**Tablo-14: Gelir Getiren Bireylerin Cinsiyetine Göre Fert Sayısı ve Gelirleri, 1994 Dikey %**

Cinsiyet	Gelir Getiren Birey Sayısı	Gelir Getiren Bireylerin Geliri	Ortalama Gelir Getiren Birey Geliri (TL)*
<b>Toplam</b>	100.00	100,00	79,863,926
<b>Kadın</b>	36,32	11,92	26,204,473
<b>Erkek</b>	63,68	88,08	110,471,083

**Kaynak:** DİE. 1994 Hanehalkı Gelir Dağılımı Anketi, (DPT, 2001: 53'den aktarılmıştır.)

\* **Not:** Fertlerin elde ettiği tüm gelirler dahildir.

**Tablo-15: Eğitim Durumu ve Cinsiyete Göre Birey Sayısı ve Gelirleri, 1994 Dikey %**

Eğitim Durumu	Toplam Birey Sayısı		Toplam Gelir (Milyon TL)		Ortalama Birey Geliri (TL)	
	Kadın	Erkek	Kadın	Erkek	Kadın	Erkek
<b>TOPLAM</b>	100,00	100,00	100,00	100,00	9,651,194	74,196,577
Okur-yazar olmayan	25,15	9,34	15,35	4,73	5,891,692	37,564,436
Okur-yazar;bir okul bitirmeyen	16,37	17,78	4,23	4,89	2,494,971	20,400,321
İlkokul	43,50	47,07	25,83	48,53	5,730,618	76,499,031
Ortaokul	6,15	11,15	5,41	9,26	8,486,467	61,603,769
Orta dengi meslek	0,07	0,14	0,10	0,09	12,839,592	51,310,006
Lise	6,04	8,97	25,08	13,42	40,052,112	110,986,061
Lise dengi meslek	1,00	1,66	4,87	2,36	46,945,819	105,525,839
Yüksek okul-fakülte	1,65	3,76	17,58	15,53	102,597,666	306,385,679
Master	0,04	0,08	1,11	0,79	285,781,777	692,563,799
Doktora	0,02	0,06	0,43	0,41	230,703,748	519,277,832

**Kaynak:** 1994 Hanehalkı Gelir Dağılımı Anketi, D.İ.E. ( DPT, 2001: 54'den aktarılmıştır.)

**Not:** Toplam fert sayısına 6 ve daha yukarı yaştaki fert sayısı dahildir. Tüm gelir türleri kapsamaktadır.

**Tablo-16: Fertlerin Esas İşteki Meslek Gruplarına Göre Fert Sayısı ve Esas İş Gelirleri**  
Dikey %

	Fert Sayısı		Fertlerin Toplam Geliri*		Ortalama Fert Geliri (TL)**	
	1987	1994	1987	1994	1987	1994
Toplam	100.00	100.00	100.00	100.00	1 763 007	59 571 696
İlmi ve teknik elemanlar, serbest meslek sahipleri ve bunlarla ilgili diğer meslekler	5.30	4.43	10.00	7.46	3 329 419	103 353 837
Müteşebbis, direktör, üst kademe yöneticisi	4.65	3.64	5.19	4.71	1 965 862	79 321 567
İdari personel ve benzeri çalışanlar	8.15	7.44	15.90	18.66	3 438 742	154 027 657
Ticaret ve satış personeli	6.38	6.42	6.17	6.75	1 704 715	64 565 297
Hizmet işlerinde çalışanlar	44.35	44.57	24.43	20.08	971 245	27 652 007
Tarımcı, hayvancı, ormancı, balıkçı, avcılar	20.56	19.68	19.38	20.37	1 661 718	63 552 598
Tarım dışı üretim faaliyetlerinde çalışanlar, ulaştırma makinaları kullananlar	0.58	0.61	0.79	0.83	2 392 095	83 403 848
Mesleği tayin edilemeyenler	8.07	11.23	9.45	3.85	2 063 468	75 684 510
İktisaden faal olmayıp gelir elde edenler						

**Kaynak:** D.İ.E.1987 ve Hanehalkı Gelir ve Tüketim Harcamaları Anketleri, (DPT, 2001, 39'den aktarılmıştır.)

\* 1987'de fertlerin elde ettikleri toplam gelir dahildir; 1994'de ise çalışan fertlerin esas iş, diğer fertlerin faaliyet dışı gelirleri dahil edilmiştir.

\*\* Gelirler, 1987 ve 1994 yılı cari değerleridir.